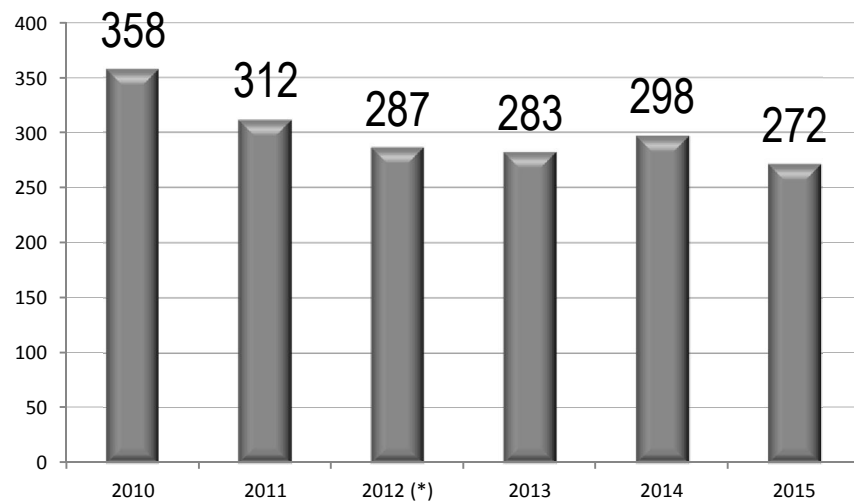


**πλαισι** 

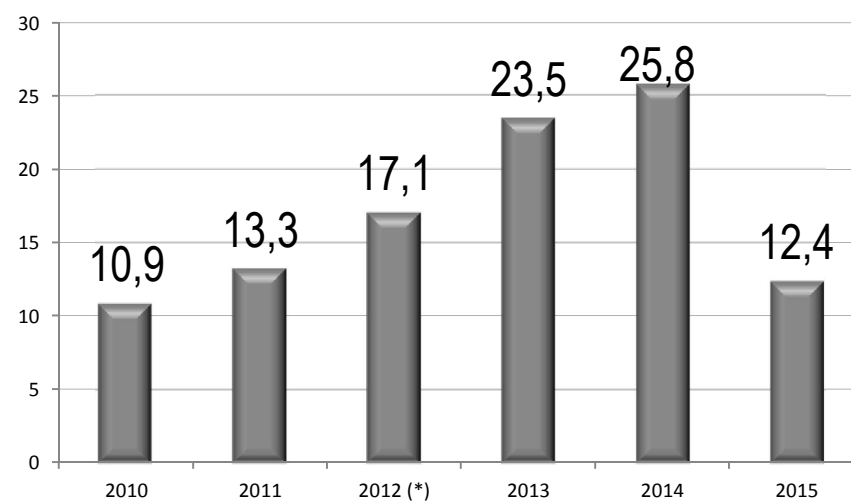
**Αποτελέσματα χρήσης 01.01-31.12.2015**

## Εξέλιξη βασικών μεγεθών Αποτελεσμάτων (ποσά σε εκ. ευρώ)

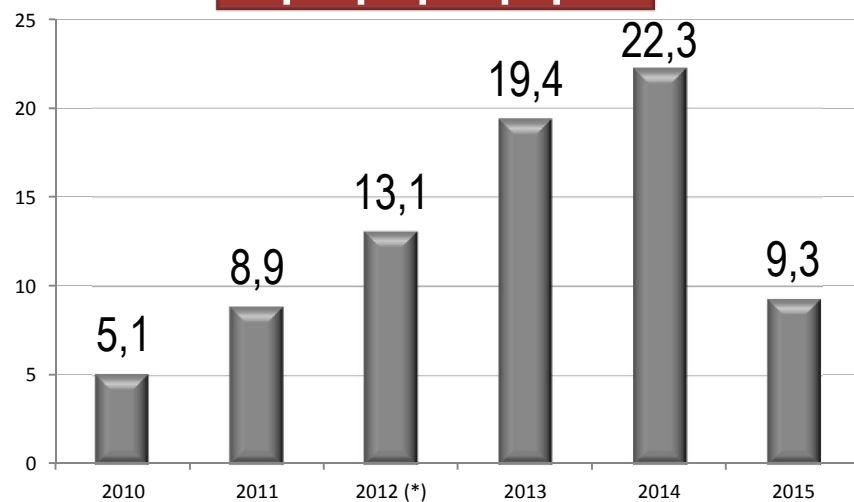
### Πωλήσεις



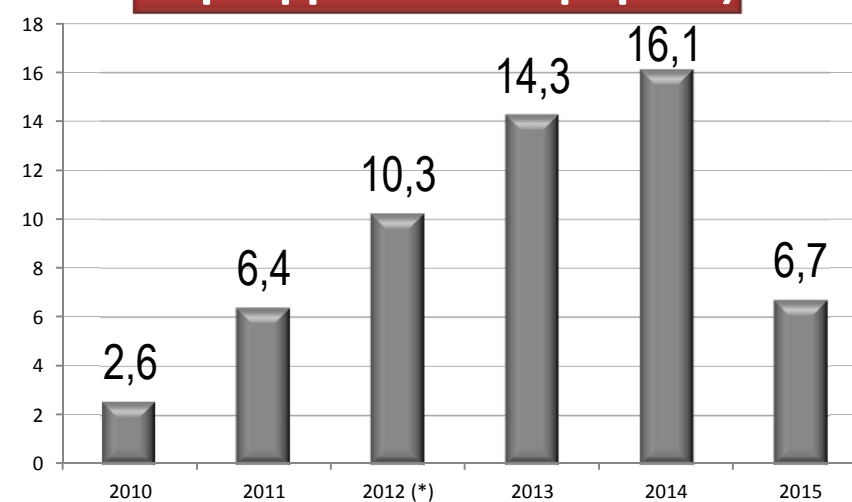
### ΕΒΙΤΔΑ



### Κέρδη προ φόρων

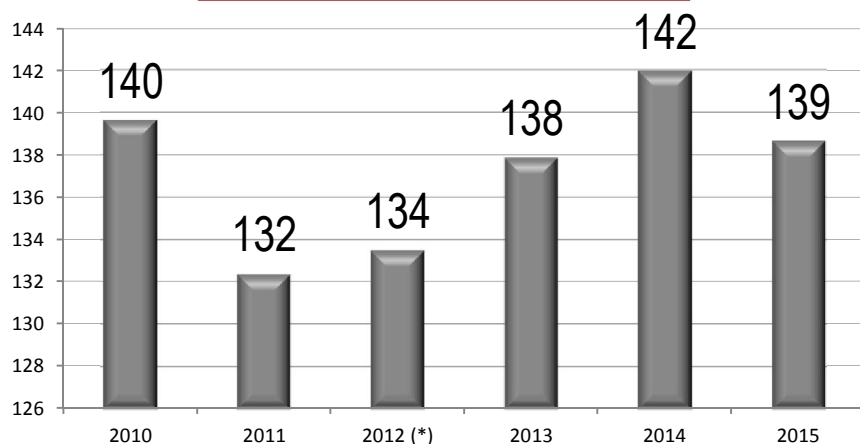


### Κέρδη μετά από φόρους

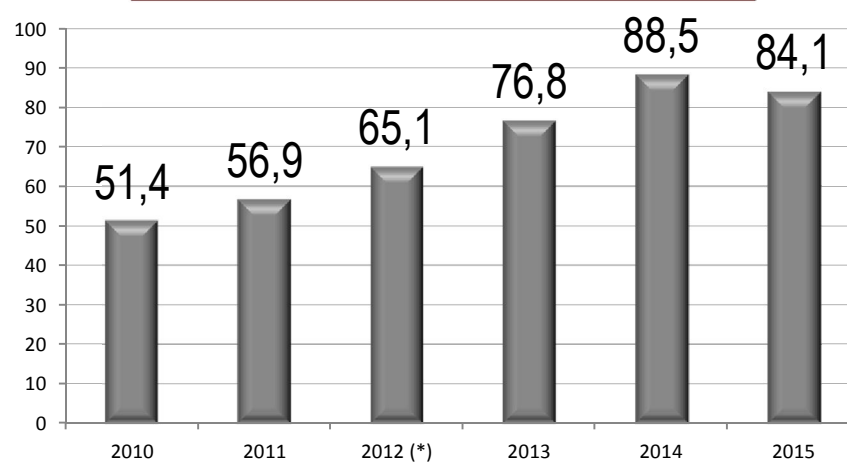


# Εξέλιξη βασικών μεγεθών Ισολογισμού (ποσά σε εκ. ευρώ)

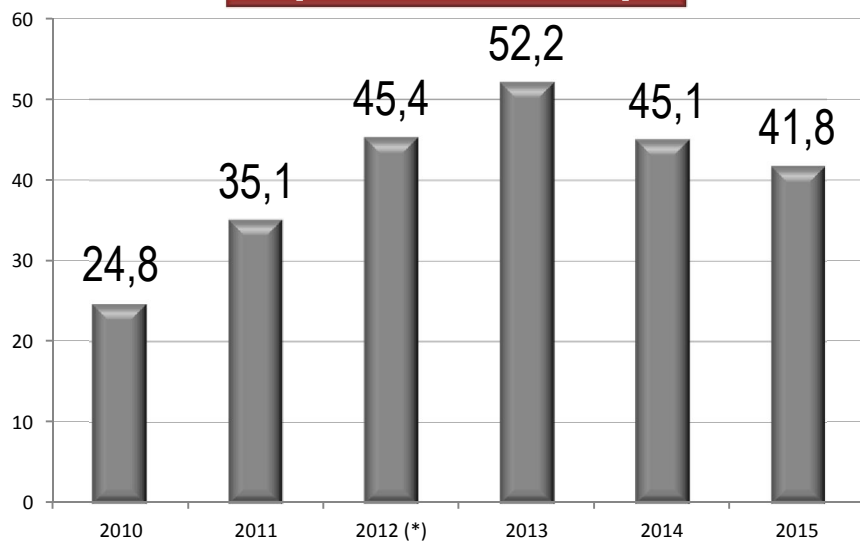
## Σύνολο ενεργητικού



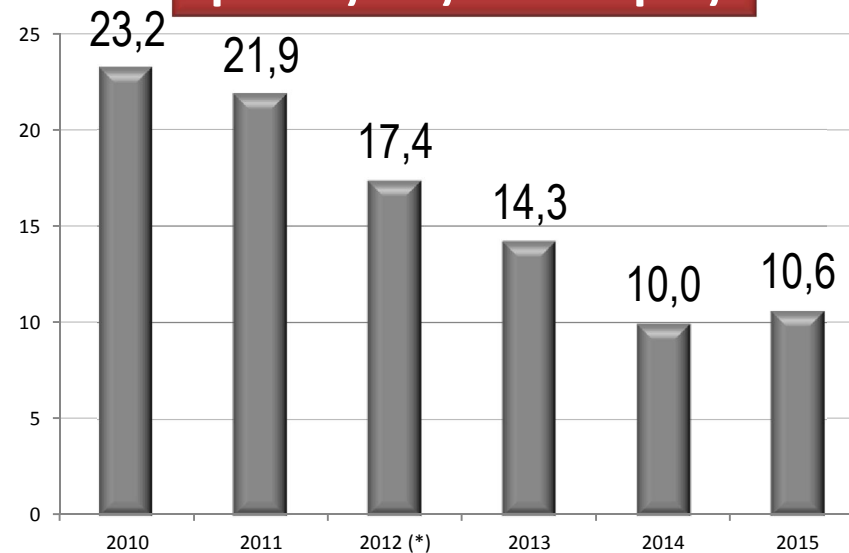
## Σύνολο ιδίων κεφαλαίων



## Ταμειακά διαθέσιμα



## Τραπεζικός Δανεισμός\*



## Ενοποιημένη Κατάσταση Αποτελεσμάτων (ποσά σε εκ. ευρώ)

	01.01- 31.12.15	01.01- 31.12.14	Δ%
Πωλήσεις	272,0	297,5	-8,6%
EBITDA	12,4	25,8	-52,0%
% EBITDA margin	4,6%	8,7%	-4,1
EBIT	9,9	23,3	-57,4%
% EBIT margin	3,7%	7,8%	-4,2
Κέρδη προ φόρων	9,3	22,3	-58,0%
% κερδών προ φόρων	3,4%	7,5%	-4,0
Κέρδη μετά από φόρους	6,7	16,1	-58,3%
%επί των πωλήσεων	2,5%	5,4%	-3,0

✓Μείωση πωλήσεων σε υψηλό μονοψήφιο ποσοστό, λόγω της επιβολής κεφαλαιακών ελέγχων (3<sup>ο</sup> τρίμηνο) και συγκράτησης της καταναλωτικής δαπάνης. Ηπιότερη υποχώρηση (-3,1%) κατά το 4<sup>ο</sup> και σημαντικότερο τρίμηνο του έτους.

✓Περιορισμός του EBITDA και EBIT στα € 12,4 εκ. και € 9,9 εκ. αντίστοιχα, αντανακλώντας τη μικρότερη μείωση του κόστους πωληθέντων έναντι των πωλήσεων και τη διατήρηση των λειτουργικών εξόδων στα ίδια επίπεδα με τη χρήση 2014.

✓Υποχώρηση των κερδών προ φόρων και μετά τη φορολογία στα € 9,3 εκ. και € 6,7 εκ. αντίστοιχα, έναντι € 22,3 εκ. και € 16,1 εκ. αντίστοιχα το 2014. Επισημαίνεται ότι, η συγκριτική χρονιά του 2014 συνιστά την πλέον κερδοφόρα στην ιστορία του Πλαισίου, γεγονός που οδηγεί σε δυσμενείς όρους σύγκρισης των βασικών οικονομικών μεγεθών.

## Ενοποιημένος Ισολογισμός (ποσά σε εκ. ευρώ)

	31.12.2015	31.12.2014	Δ%
Ενσώματα πάγια στοιχεία	26,9	28,8	-6,7%
Άυλα περιουσιακά στοιχεία	0,5	0,7	-26,5%
Λοιπά Μη Κυκλοφορούντα Περιουσιακά Στοιχεία	5,7	5,5	3,3%
Αποθέματα	42,8	39,5	8,5%
Απαιτήσεις από πελάτες	14,4	19,6	-26,3%
Λοιπές απαιτήσεις και ταμειακά διαθέσιμα	48,3	47,7	1,4%
Σύνολο Ενεργητικού	138,7	141,8	-2,2%
Σύνολο Δανείων	10,6	10,0	6,7%
Λοιπές βραχυπρόθεσμες υποχρεώσεις	39,3	38,6	1,8%
Λοιπές μακροπρόθεσμες υποχρεώσεις	4,6	4,7	-2,4%
Σύνολο Υποχρεώσεων	54,6	53,3	2,3%
Σύνολο Ιδίων Κεφαλαίων	84,1	88,5	-4,9%

✓ Μέση μονοψήφια υποχώρηση των ιδίων κεφαλαίων του Ομίλου στα € 84,1 εκ., αποκλειστικά λόγω της σημαντικής επιστροφής κεφαλαίου ύψους € 11 εκ. στους μετόχους, που ολοκληρώθηκε στην τρέχουσα χρήση. Αφαιρουμένης της επιστροφής κεφαλαίου τα ίδια κεφάλαια θα ανέρχονταν σε ιστορικά υψηλά.

✓ Δείκτης χρηματιστηριακής προς λογιστική αξία στα ιστορικά χαμηλά του 1,05 περίπου.

✓ Συρρίκνωση των απαιτήσεων από πελάτες κατά πλέον του 26% στα € 14,4 εκ. σε ιστορικά χαμηλά, λόγω συνετής πολιτικής πιστώσεων.

✓ Διατήρηση του τραπεζικού δανεισμού στα ιδιαίτερα χαμηλά επίπεδα των € 10 εκ.

✓ Εύρωστος δείκτης χρηματοοικονομικής μόχλευσης (Ξένα / Ίδια Κεφάλαια), στο 0,65 από 0,60 την 31.12.2014 και παρά την πλούσια επιστροφή κεφαλαίου εντός της χρήσης 2015.

## Ενοποιημένες Ταμειακές Ροές (ποσά σε εκ. ευρώ)

	01.01- 31.12.2015	01.01- 31.12.2014
Ταμειακές ροές από λειτουργικές δραστηριότητες	7,3	2,3
Ταμειακές ροές από επενδυτικές δραστηριότητες	-0,2	-0,7
Ταμειακές ροές από χρηματοδοτικές δραστηριότητες	-10,4	-8,7
Καθαρή αύξηση / (μείωση) στα ταμειακά διαθέσιμα	-3,3	-7,1
Ταμειακά διαθέσιμα και ισοδύναμα έναρξης περιόδου	45,1	52,2
Ταμειακά διαθέσιμα και ισοδύναμα λήξης περιόδου	41,8	45,1

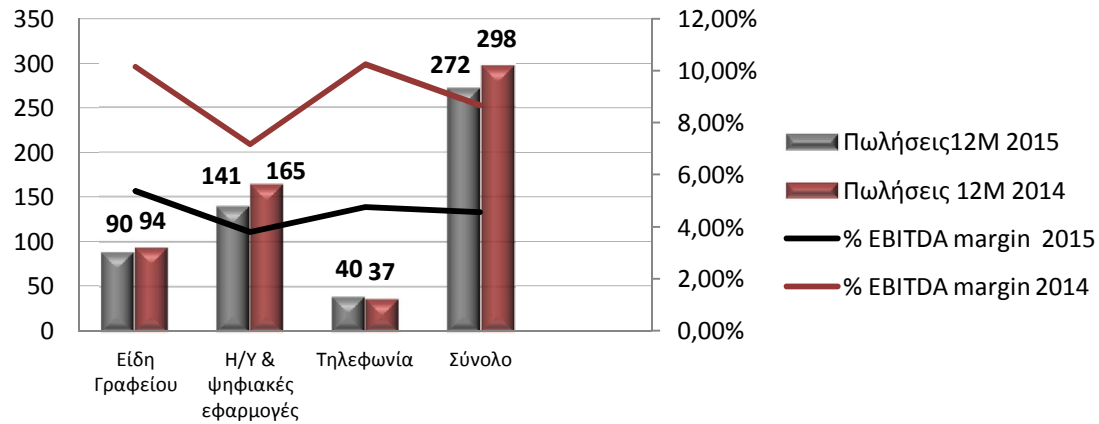
✓ Ισχυρές θετικές λειτουργικές ταμειακές ροές στα € 7,3 εκ. από € 2,3 εκ. το 2014 λόγω της σημαντικά μικρότερης αύξησης των αποθεμάτων και αντιστροφή στο ύψος των απαιτήσεων από αυξανόμενο σε μειούμενο.

✓ Εκροές από χρηματοδοτικές δραστηριότητες κατά € 10,4 εκ. αποκλειστικά λόγω της επιστροφής κεφαλαίου προς τους Μετόχους.

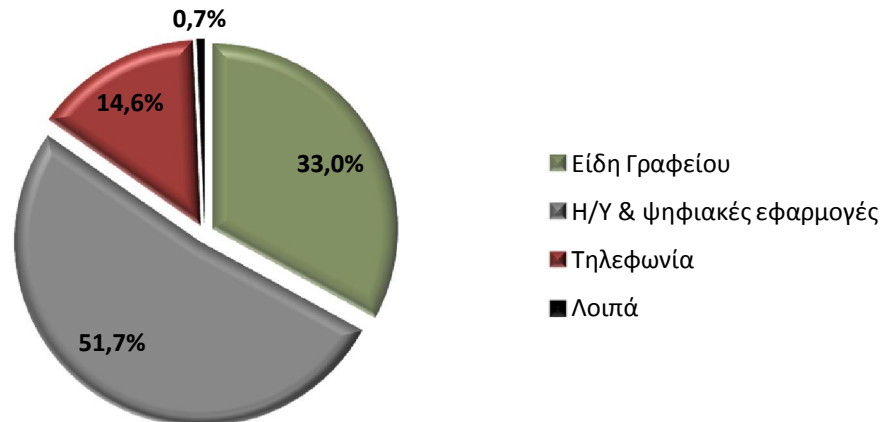
✓ Σταθερά υψηλά ταμειακά διαθέσιμα του Ομίλου στα € 41,8 εκ., ή στο 30,1% του Ενεργητικού.

# Πωλήσεις ανά τομέα δραστηριότητας

## Πωλήσεις & % EBITDA



## Συμμετοχή 12M 2015



- ✓ Σημαντική μείωση των πωλήσεων στην κατηγορία «Η/Υ» και σε μικρότερο βαθμό στα «Είδη γραφείου». Μέση προς υψηλή μονοπήφια άνοδος στις πωλήσεις του τομέα της Τηλεφωνίας.
- ✓ Μειωμένη συμμετοχή του κλάδου των "Η/Υ" στις συνολικές πωλήσεις στο 52% έναντι 55% την περσινή χρήση. Αντίστροφα βελτιωμένη συνεισφορά των κλάδων Τηλεφωνίας και Ειδών Γραφείου.
- ✓ Υποχώρηση των περιθωρίων EBITDA και στις τρεις κατηγορίες. Κύρια συμμετοχή στη λειτουργική κερδοφορία από τον τομέα των "Η/Υ", ακολουθούμενης από τα «Είδη γραφείου».