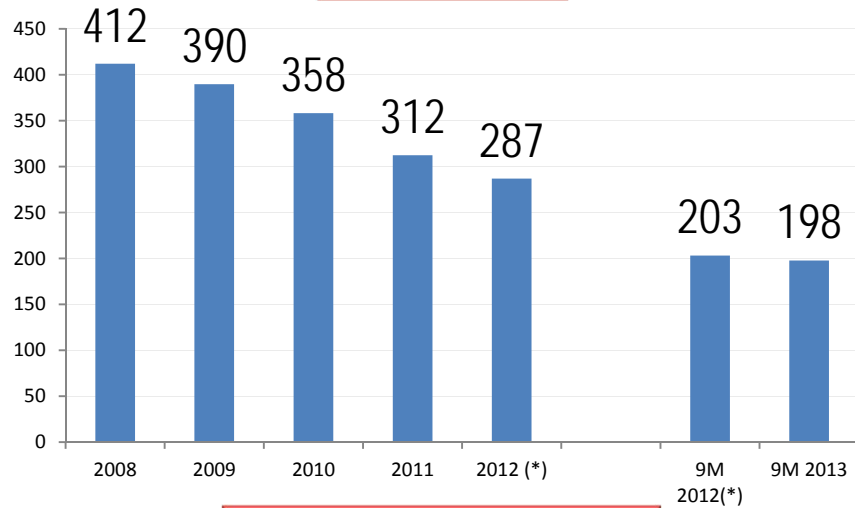


πλαισι 

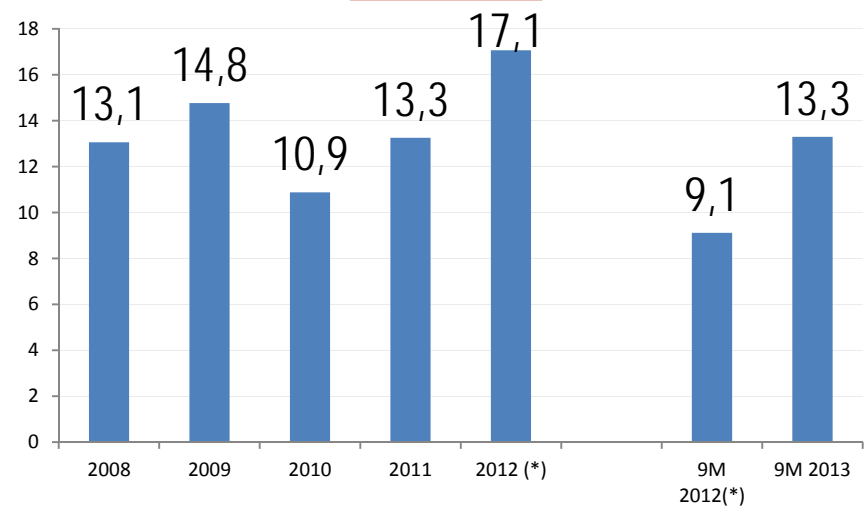
Αποτελέσματα περιόδου 01.01-30.09.2013

Εξέλιξη βασικών μεγεθών Αποτελεσμάτων (ποσά σε εκ. ευρώ)

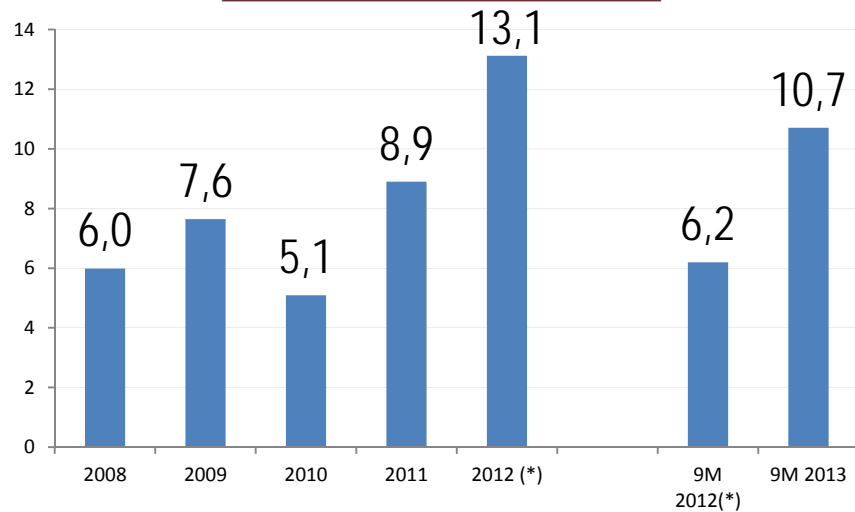
Πωλήσεις



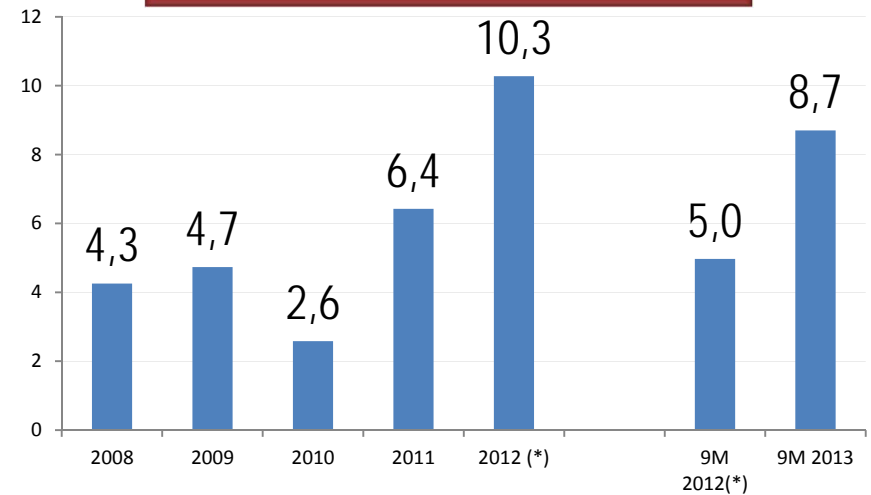
ΕΒΙΤΔΑ



Κέρδη προ φόρων

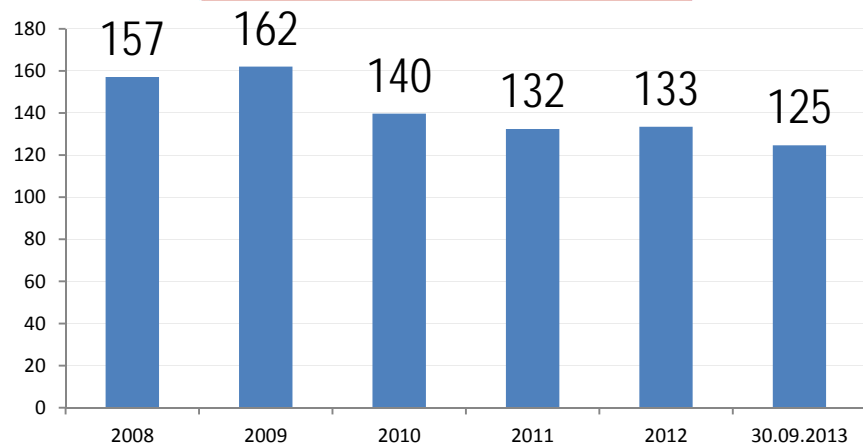


Κέρδη μετά από φόρους

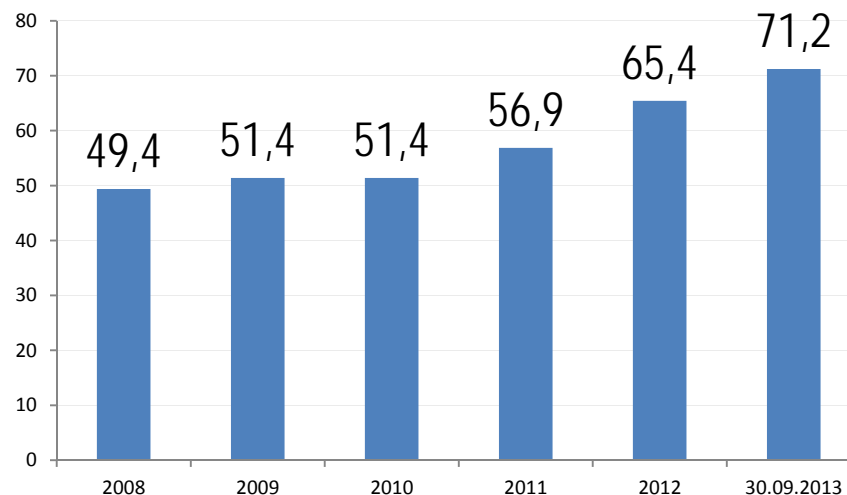


Εξέλιξη βασικών μεγεθών Ισολογισμού (ποσά σε εκ. ευρώ)

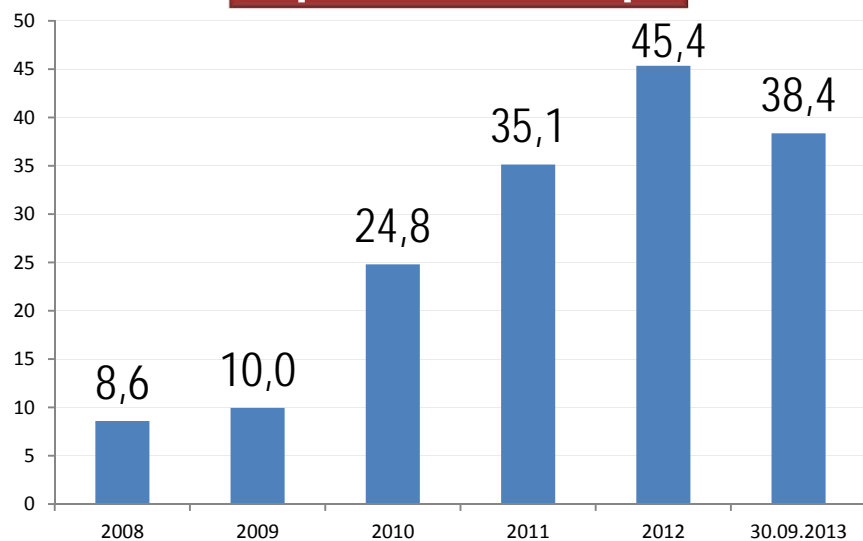
Σύνολο ενεργητικού



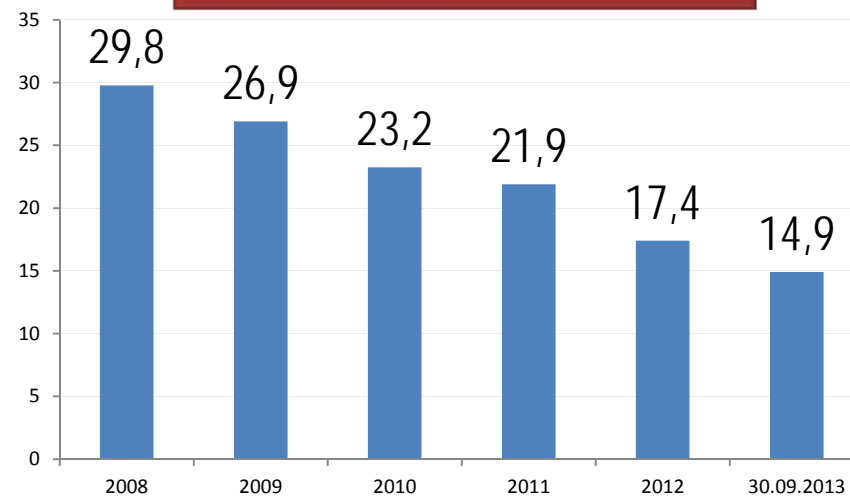
Σύνολο ιδίων κεφαλαίων



Ταμειακά διαθέσιμα



Τραπεζικός Δανεισμός*



Ενοποιημένη Κατάσταση Αποτελεσμάτων

	01.01- 30.09.13	01.01- 30.09.12 (*)	Δ%
Πωλήσεις	197,7	203,1	-2,7%
EBITDA	13,3	9,1	45,9%
% EBITDA margin	6,72%	4,49%	49,9%
EBIT	11,0	6,5	70,8%
% EBIT margin	5,57%	3,18%	75,2%
Κέρδη προ φόρων	10,7	6,2	72,8%
% κερδών προ φόρων	5,41%	3,05%	
Κέρδη μετά από φόρους	8,7	5,0	75,1%
% επί των πωλήσεων	4,40%	2,45%	

✓ Οι πωλήσεις κινήθηκαν χαμηλότερα σε μικρό μονοψήφιο ποσοστό. Ανάπτυξη σημειώθηκε στον κλάδο της «Τηλεφωνίας».

✓ Το EBITDA ενισχύθηκε σημαντικά, τόσο σε απόλυτο μέγεθος στα € 13,3 εκ. όσο και ως ποσοστό επί των πωλήσεων – από 4,5% σε 6,7%. Ακόμα καλύτερα αποτελέσματα σημειώθηκαν στο τρίτο τρίμηνο, καθώς το περιθώριο EBITDA «έσπασε» το φράγμα του 7% (7,4%).

✓ Σε επίπεδο λειτουργικών αποτελεσμάτων ο συνδυασμός βελτίωσης του μικτού περιθωρίου και, κυρίως, η υποχώρηση των εξόδων, επαύξησε το EBIT κατά 70,8% στα € 11 εκατ.

✓ Τα κέρδη πριν τη φορολογία ξεπέρασαν τα € 10 εκατ. Βοηθούμενα και από τη συγκράτηση των χρηματοοικονομικών στα ίδια με πέρυσι επίπεδα.

✓ Τα κέρδη μετά από φόρους και δικαιώματα μειοψηφίας εκτινάχθηκαν στα € 8,7 εκατ. αυξημένα κατά 75,1% έναντι αυτών του εννιαμήνου 2012 και κατά 80% βελτιωμένα ως περιθώριο επί των πωλήσεων.

Ενοποιημένος Ισολογισμός

	30.09.2013	31.12.2012(*)	Δ%
Ενσώματα πάγια στοιχεία	31,2	33,4	-6,5%
Άυλα περιουσιακά στοιχεία	0,7	0,8	-14,9%
Λοιπά Μη Κυκλοφορούντα Περιουσιακά Στοιχεία	6,3	5,4	15,6%
Αποθέματα	28,0	27,3	2,6%
Απαιτήσεις από πελάτες	14,0	19,3	-27,6%
Λοιπές απαιτήσεις και ταμειακά διαθέσιμα	44,5	47,3	-6,0%
Σύνολο Ενεργητικού	124,6	133,5	-6,7%
Σύνολο Δανείων	14,9	17,4	-14,3%
Λοιπές βραχυπρόθεσμες υποχρεώσεις	33,6	45,9	-26,9%
Λοιπές μακροπρόθεσμες υποχρεώσεις	4,9	5,0	-2,6%
Σύνολο Υποχρεώσεων	53,4	68,4	-21,9%
Σύνολο Ιδίων Κεφαλαίων	71,2	65,1	9,3%

✓Η κεφαλαιακή βάση του «Πλαισίου» συνεχίζει να ενισχύεται στα € 71 εκατ., ωθούμενη κυρίως από την αυξημένη κερδοφορία και τις σταθερές ταμειακές ροές.

✓Οι απαιτήσεις συρρικνώνονται κατά 27,6% στα € 14 εκατ. βάσει πολιτικής για συντομότερο, αλλά πιο αποδοτικό, διακανονισμό των σχέσεων με τους πελάτες.

✓Αντίστοιχη ποσοστιαία υποχώρηση συναντάται στις βραχυπρόθεσμες υποχρεώσεις, εκτός των τραπεζικών, καθώς ακολουθείται η ίδια στρατηγική αναφορικά και με τους προμηθευτές.

✓Το σύνολο του τραπεζικού δανεισμού μειώνεται, για ένα ακόμα τρίμηνο, σε κάτω από τα € 15 εκατ., ποσό που καλύπτεται 2,5 περίπου φορές από τα ταμειακά διαθέσιμα (€ 38,4 εκατ.).

✓Ο δείκτης χρηματοοικονομικής μόχλευσης (Ξένα / Ίδια Κεφάλαια) συμπιέζεται στο 0,75 από άνω της μονάδας τη χρήση 2012.

✓Συνεπεία των ανωτέρω, το σύνολο ενεργητικού εμφανίζεται χαμηλότερο κατά 6,7% στα € 125 εκατ.

Ενοποιημένες Ταμειακές Ροές

	01.01- 30.09.2013	01.01- 30.09.2012(*)
Ταμειακές ροές από λειτουργικές δραστηριότητες	-2,1	11,4
Ταμειακές ροές από επενδυτικές δραστηριότητες	0,3	0,2
Ταμειακές ροές από χρηματοδοτικές δραστηριότητες	-5,1	-5,0
Καθαρή αύξηση / (μείωση) στα ταμειακά διαθέσιμα	-7,0	6,6
Ταμειακά διαθέσιμα και ισοδύναμα έναρξης περιόδου	45,4	35,1
Ταμειακά διαθέσιμα και ισοδύναμα λήξης περιόδου	38,4	41,8

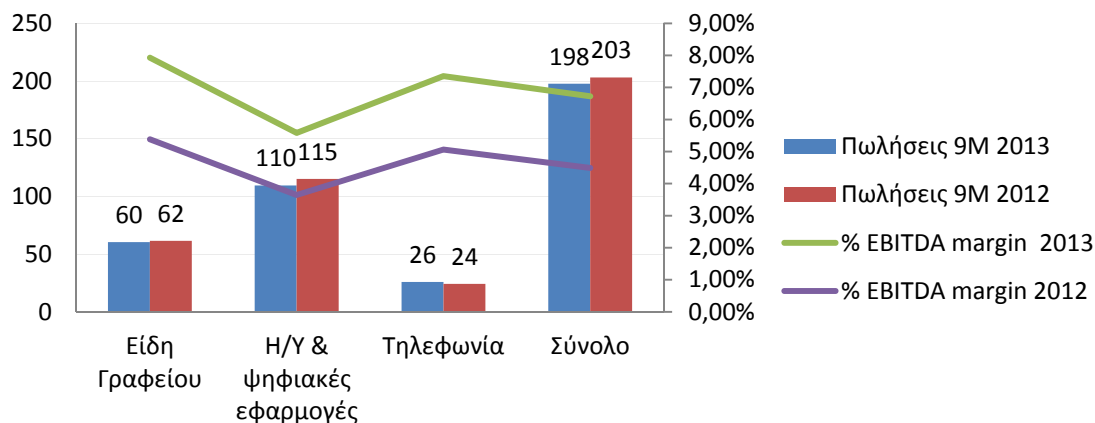
✓Οι ελαφρά αρνητικές λειτουργικές ταμειακές ροές που παρατηρούνται οφείλονται κυρίως στη στρατηγική μείωσης των υπολοίπων των προμηθευτών με συντομότερη αποπληρωμή των και παράλληλα ουσιαστική βελτίωση του κόστους αγοράς των προμηθειών. Αποτέλεσμα των ανωτέρω ενεργειών είναι η μεγέθυνση του συνόλου των περιθωρίων κέρδους.

✓Οι ροές από χρηματοδοτικές δραστηριότητες είναι αρνητικές κατά € 5 εκατ. Περίπου, σταθερές σε σχέση με την αντίστοιχη περίοδο το 2012, λόγω περαιτέρω μείωσης του υπολοίπου των τραπεζικών δανείων και ενίσχυσης της μερισματικής πολιτικής, δοθείσης της εξαιρετικής κερδοφορίας και ρευστότητας του Ομίλου.

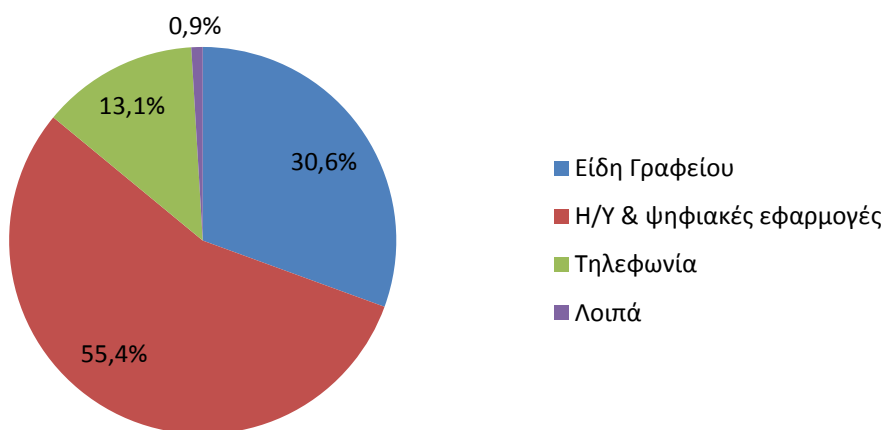
• Ως αποτέλεσμα των παραπάνω ενεργειών, τα ταμειακά διαθέσιμα στις 30.9.2013 ανέρχονται σε € 38,4 εκατ. και συνθέτουν το 30,8% του συνόλου του Ενεργητικού του Ομίλου.

Πωλήσεις ανά τομέα δραστηριότητας

Πωλήσεις & % EBITDA



Συμμετοχή 9Μ 2013



- ✓ Οι πωλήσεις εμφανίζονται μειωμένες σε χαμηλό μονοψήφιο ποσοστό και διαμορφώνονται στα € 198 εκατ. Δεν παρατηρούνται ουσιώδη δεδομένα εποχικότητας στις επιμέρους κατηγορίες δραστηριότητας.
- ✓ Η συμμετοχή του τομέα "Τηλεφωνία" στο συνολικό κύκλο εργασιών του Ομίλου αυξάνεται από 12% σε 13%, λόγω και της, σε απόλυτα μεγέθη, μεγέθυνσης των σχετικών πωλήσεων.
- ✓ Η ποσοστιαία συνεισφορά των "Η/Υ", στις πωλήσεις περιορίζεται μεν, ο τομέας, ωστόσο, εξακολουθεί να συμμετέχει κατά το μεγαλύτερο μέρος στη δημιουργία εσόδων του Ομίλου (από 57% σε 55% φέτος).
- ✓ Το περιθώριο EBITDA επί των πωλήσεων βελτιώνεται κατά πλέον των 200 μονάδων βάσης και στις 3 βασικές κατηγορίες δραστηριότητας. Το μεγαλύτερο περιθώριο εμφανίζεται στον τομέα "Είδη γραφείου" και προσεγγίζει πλέον το 8%. Τελικά, ο Όμιλος μεγεθύνει κατά 50% το λόγο EBITDA/Πωλήσεις από 4,49% το εννεάμηνο 2012 σε 6,72% την αντίστοιχη φετινή περίοδο.