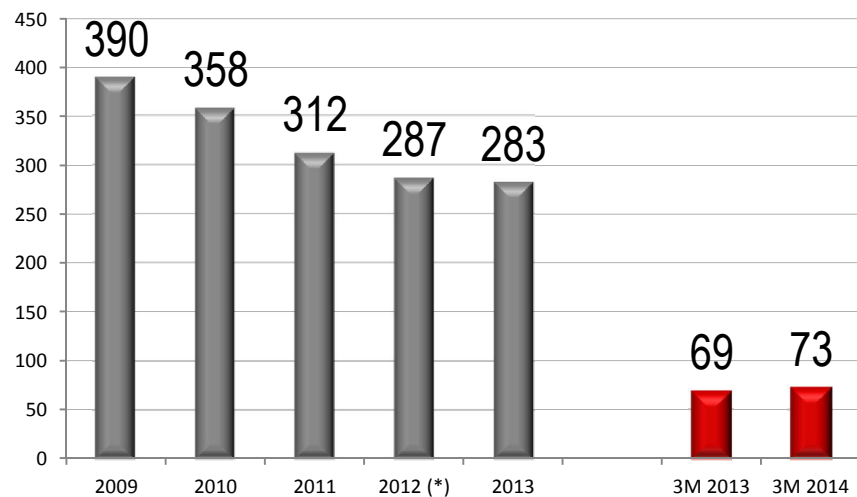


**πλαισι** 

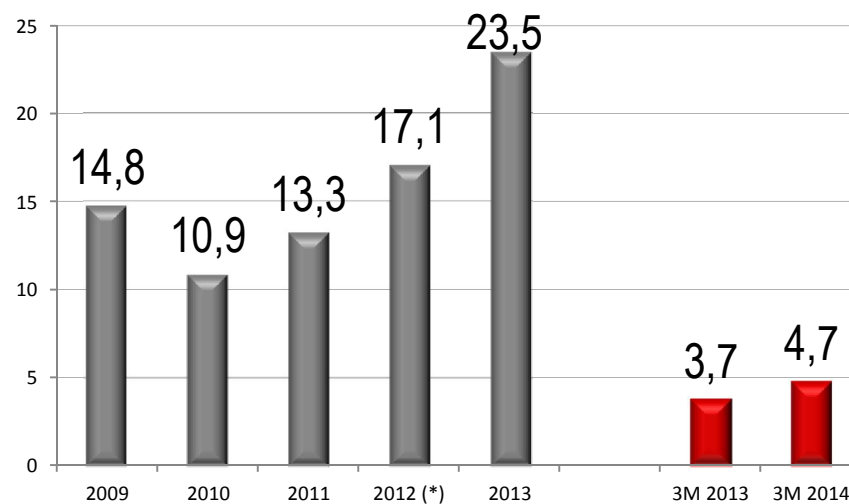
**Αποτελέσματα χρήσης 01.01-31.03.2014**

# Εξέλιξη βασικών μεγεθών Αποτελεσμάτων (ποσά σε εκ. ευρώ)

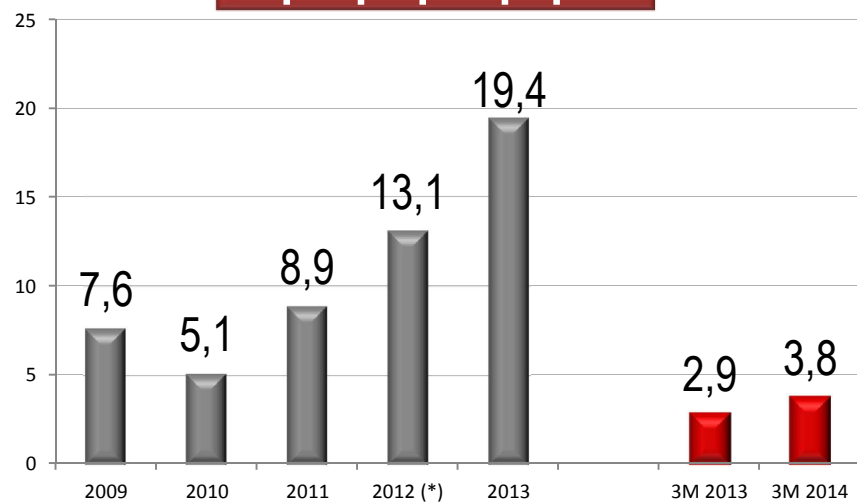
## Πωλήσεις



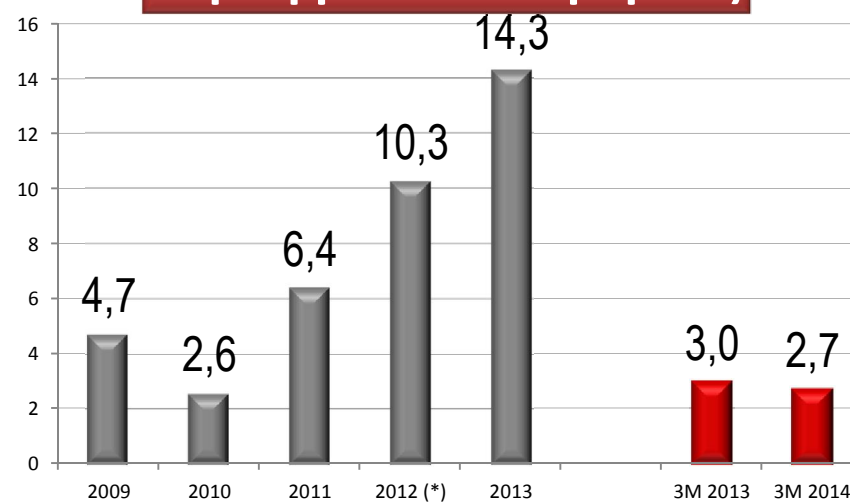
## ΕΒΙΤΔΑ



## Κέρδη προ φόρων

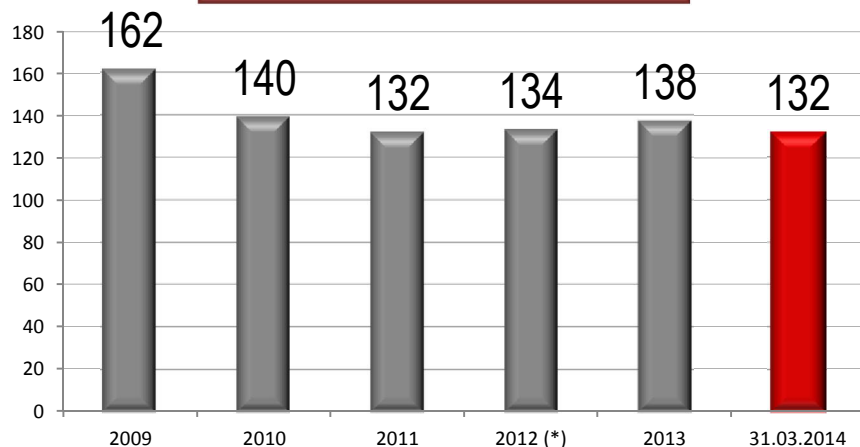


## Κέρδη μετά από φόρους

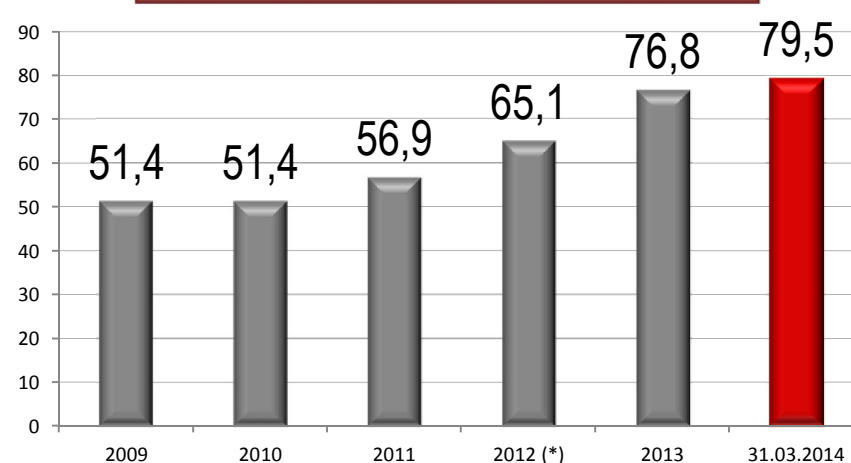


# Εξέλιξη βασικών μεγεθών Ισολογισμού (ποσά σε εκ. ευρώ)

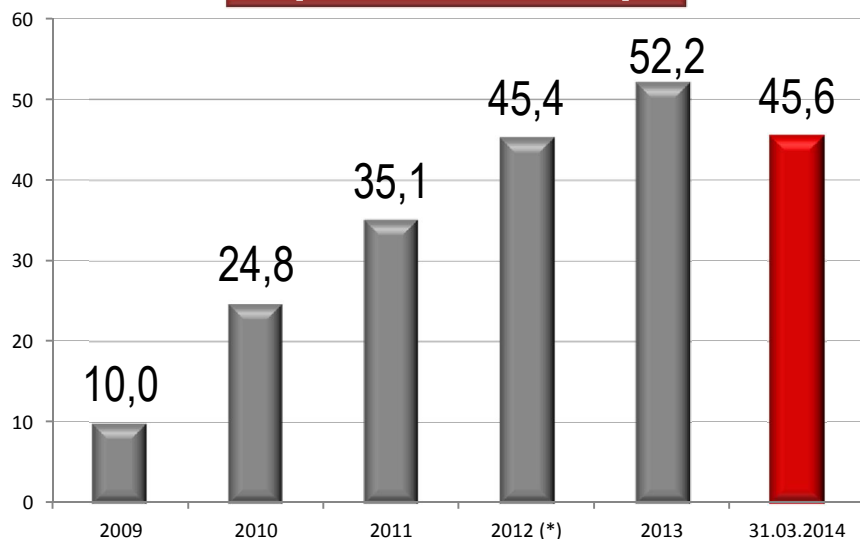
## Σύνολο ενεργητικού



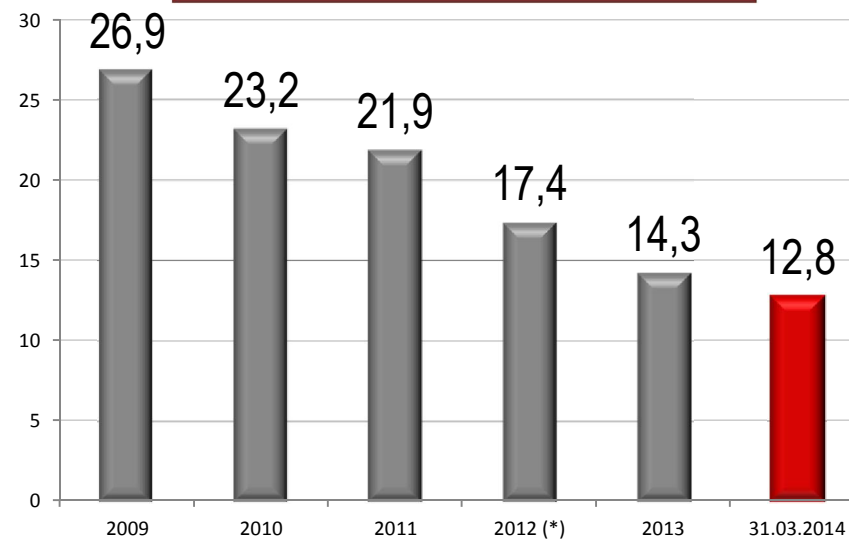
## Σύνολο ιδίων κεφαλαίων



## Ταμειακά διαθέσιμα



## Τραπεζικός Δανεισμός\*



## Ενοποιημένη Κατάσταση Αποτελεσμάτων (ποσά σε εκ. ευρώ)

	01.01- 31.03.14	01.01- 31.03.13	Δ%
Πωλήσεις	72,8	69,0	5,5%
EBITDA	4,7	3,7	28,1%
% EBITDA margin	6,5%	5,4%	1,15
EBIT	4,2	2,9	42,7%
% EBIT margin	5,7%	4,2%	1,49
Κέρδη προ φόρων	3,8	2,9	31,4%
% κερδών προ φόρων	5,2%	4,1%	1,02
Κέρδη μετά από φόρους	2,7	3,0	-9,1%
%επί των πωλήσεων	3,7%	4,3%	-0,60

✓Για δεύτερο συνεχόμενο τρίμηνο, οι πωλήσεις εμφάνισαν μονοψήφιο ποσοστό αύξησης. Οι υψηλότερες πωλήσεις σε απόλυτο νούμερο σημειώθηκαν στον κλάδο των Η/Υ, αλλά η μεγαλύτερη ποσοστιαία αύξηση στον τομέα της Τηλεφωνίας.

✓ Το EBITDA ενισχύθηκε σημαντικά, τόσο σε απόλυτο μέγεθος κατά € 1 εκ. περίπου όσο και ως ποσοστό επί των πωλήσεων κατά 115 μονάδες βάσης.

✓Ακόμα μεγαλύτερη ήταν η βελτίωση του EBIT , καθώς αυξήθηκε κατά 42,7% , λόγω της ανόδου του μικτού κέρδους και της οριακής αύξησης των λειτουργικών εξόδων.

✓Τα κέρδη προ φόρων σημείωσαν ικανοποιητική αύξηση κατά 31,4% και αποτελούν το 5,2% των πωλήσεων.

✓Τα κέρδη μετά από φόρους εμφανίζονται ελαφρά μειωμένα στα € 2,7 εκατ. που όμως οφείλεται στη θετική επίπτωση (€ 852 χιλ.) στο φόρο της περσινής περιόδου από την αύξηση της αναβαλλόμενης φορολογικής απαίτησης λόγω της αλλαγής του φορολογικού συντελεστή.

## Ενοποιημένος Ισολογισμός (ποσά σε εκ. ευρώ)

	31.03.2014	31.12.2013	Δ%
Ενσώματα πάγια στοιχεία	29,9	30,5	-2,0%
Άυλα περιουσιακά στοιχεία	0,9	0,8	13,2%
Λοιπά Μη Κυκλοφορούντα Περιουσιακά Στοιχεία	5,9	5,6	4,3%
Αποθέματα	31,4	30,5	2,8%
Απαιτήσεις από πελάτες	15,5	16,5	-5,8%
Λοιπές απαιτήσεις και ταμειακά διαθέσιμα	48,7	54,0	-9,8%
Σύνολο Ενεργητικού	132,2	137,9	-4,1%
Σύνολο Δανείων	12,8	14,3	-10,5%
Λοιπές βραχυπρόθεσμες υποχρεώσεις	35,1	42,1	-16,5%
Λοιπές μακροπρόθεσμες υποχρεώσεις	4,9	4,8	1,2%
Σύνολο Υποχρεώσεων	52,7	61,1	-13,7%
Σύνολο Ιδίων Κεφαλαίων	79,5	76,8	3,5%

✓ Τα ίδια κεφάλαια της Πλαίσιο προσεγγίζουν τα € 80 εκατ. ωθούμενα από τα αυξανόμενα κέρδη και τη συντηρητική πολιτική διανομής τους.

✓ Αντιστρόφως, τα δάνεια του Ομίλου και οι λοιπές βραχυπρόθεσμες υποχρεώσεις υποχωρούν με διψήφια ποσοστά.

✓ Ως απόρροια των ανωτέρω, ο δείκτης χρηματοοικονομικής μόχλευσης (Ξένα / Ίδια Κεφάλαια) συρρικνώνεται στο 0,66 από 0,8 κατά τη χρήση 2013, ενώ τα ταμειακά διαθέσιμα σχεδόν καλύπτουν το σύνολο των υποχρεώσεων της Εταιρίας.

✓ Η σημαντική απομόχλευση του Ομίλου είχε ως αποτέλεσμα την κατά 4,1% υποχώρηση του συνόλου ενεργητικού / παθητικού στα € 132 εκατ.

## Ενοποιημένες Ταμειακές Ροές (ποσά σε εκ. ευρώ)

	01.01- 31.03.2014	01.01- 31.03.2013
Ταμειακές ροές από λειτουργικές δραστηριότητες	-4,9	-5,4
Ταμειακές ροές από επενδυτικές δραστηριότητες	-0,3	0,1
Ταμειακές ροές από χρηματοδοτικές δραστηριότητες	-1,5	-0,3
Καθαρή αύξηση / (μείωση) στα ταμειακά διαθέσιμα	-6,6	-5,8
Ταμειακά διαθέσιμα και ισοδύναμα έναρξης περιόδου	52,2	45,4
Ταμειακά διαθέσιμα και ισοδύναμα λήξης περιόδου	45,6	39,8

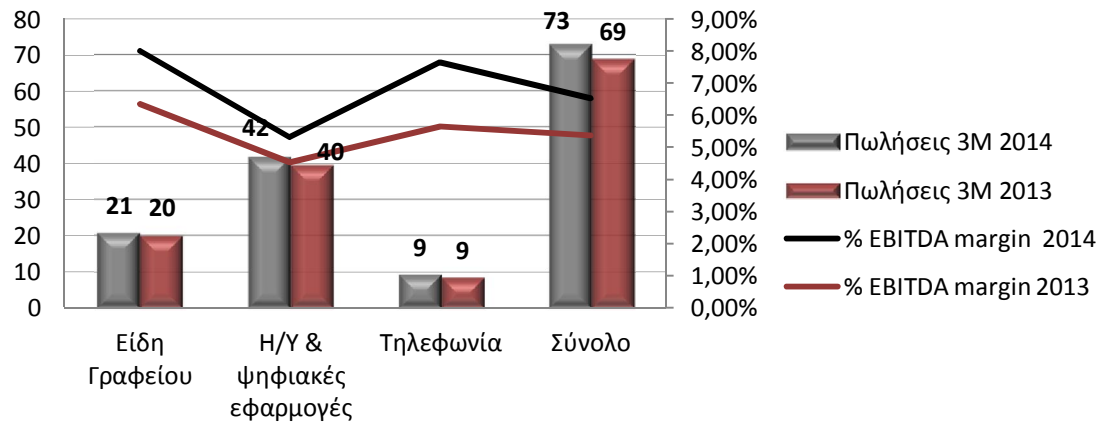
✓Οι λειτουργικές ταμειακές ροές είναι αρνητικές κατά περίπου €5 εκατ. λόγω της μείωσης των υπολοίπων των προμηθευτών με παράλληλη ουσιαστική βελτίωση του κόστους αγοράς των προμηθειών. Η μείωση στις υποχρεώσεις από προμηθευτές ανήλθε σε € 8,2 εκατ. για το πρώτο τρίμηνο 2014.

✓Οι ροές από χρηματοδοτικές δραστηριότητες είναι επίσης αρνητικές κατά € 1,5 εκατ. περίπου, όσο είναι και το ύψος εξόφλησης των δανείων του Ομίλου για την υπό εξέταση περίοδο.

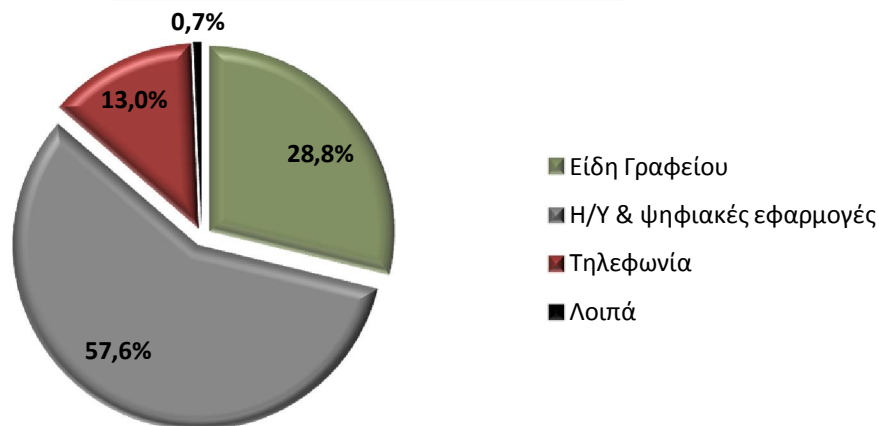
✓Ως αποτέλεσμα των παραπάνω ενεργειών, τα ταμειακά διαθέσιμα στις 31.3.2014 ανέρχονται σε € 45,6 εκατ. και αν και μειωμένα έναντι της 31.12.2013, αποτελούν το 34,5% του συνόλου του Ενεργητικού του Ομίλου.

# Πωλήσεις ανά τομέα δραστηριότητας

## Πωλήσεις & % EBITDA



## Συμμετοχή 3Μ 2014



- ✓ Οι πωλήσεις εμφανίζονται αυξημένες σε μονοψήφιο ποσοστό και διαμορφώνονται στα € 73 εκατ.
- ✓ Η συμμετοχή του τομέα "Τηλεφωνία" στο συνολικό κύκλο εργασιών του Ομίλου διαμορφώνεται σε 13%, λόγω και της, σε απόλυτα μεγέθη, μεγέθυνσης των σχετικών πωλήσεων.
- ✓ Ο τομέας των "Η/Υ" εξακολουθεί να συμμετέχει κατά το μεγαλύτερο μέρος στη δημιουργία εσόδων του Ομίλου.
- ✓ Το περιθώριο EBITDA επί των πωλήσεων βελτιώνεται κατά πλέον των 75 μονάδων βάσης και στις 3 βασικές κατηγορίες δραστηριότητας. Τελικά, ο Όμιλος μεγεθύνει κατά 115 μονάδες βάσης το λόγο EBITDA/Πωλήσεις από 5,4% το 2013 σε 6,5% την αντίστοιχη φετινή περίοδο.