

Εγχειρίδιο Χρήσης

Μοντέλο: Inspector IPC-20

**Ασύρματη κινούμενη IP Camera
εσωτερικού χώρου**

**ΝΥΧΤΕΡΙΝΗ ΟΡΑΣΗ & ΤΗΛΕΧΕΙΡΙΣΜΟΣ
ΑΜΦΙΔΡΟΜΗ ΜΕΤΑΔΟΣΗ ΗΧΟΥ**



Χρώμα: Μαύρο



Χρώμα: Άσπρο

ΠΕΡΙΕΧΟΜΕΝΑ

1 ΚΑΛΩΣΟΡΙΣΑΤΕ.....	1
1.1 Χαρακτηριστικά.....	1
1.2 Λίστα εξαρτημάτων.....	1
1.3 Όψεις συσκευής.....	2
1.4 Προετοιμασία πριν τη χρήση.....	3
2 ΧΡΗΣΗ ΛΟΓΙΣΜΙΚΟΥ.....	6
2.1 IP Camera Tool.....	6
2.2 Πρόσβαση στην κάμερα.....	10
2.3 Κατάσταση συσκευής.....	14
2.4 For Visitor (Για επισκέπτες).....	15
2.5 For Operator (Για χρήστες).....	16
2.6 For Administrator (Για διαχειριστές).....	20
3.1 Alias Settings (Όνομα).....	21
3.2 Date & Time Settings (Ρυθμίσεις ημερομηνίας και ώρας).....	21
3.3 User Settings (Ρυθμίσεις χρηστών).....	22
3.4 Multi-Device Settings (Ρυθμίσεις πολλών καμερών).....	23
3.5 Basic Network Settings (Βασικές ρυθμίσεις δικτύου).....	27
3.7 ADSL Settings (Ρυθμίσεις ADSL).....	29
3.8 UPnP Settings (Ρυθμίσεις UPnP).....	32
3.9 DDNS Service Settings (Ρυθμίσεις υπηρεσίας DDNS).....	32
3.10 Mail Service Settings (Ρυθμίσεις υπηρεσίας E-Mail).....	37
3.11 MSN Setting (Ρύθμιση MSN).....	38
3.12 FTP Service Settings (Ρυθμίσεις υπηρεσίας FTP).....	39
3.13 Alarm Service Settings (Ρυθμίσεις συναγερμού).....	42
3.14 PTZ Settings (Ρυθμίσεις PTZ).....	46
3.15 Upgrade Device Firmware (Ενημέρωση Firmware Συσκευής).....	46
3.16 Backup & Restore Settings (Δημιουργία αντιγράφου ασφαλείας & Επαναφορά ρυθμίσεων).....	47
3.17 Restore Factory Settings (Επαναφορά εργοστασιακών ρυθμίσεων).....	47
3.18 Reboot Device (Επανεκκίνηση συσκευής).....	48
3.19 Log (Ιστορικό).....	48
3.20 Back (Πίσω).....	48
4 ΠΑΡΑΡΤΗΜΑ.....	49
4.1 Συχνές ερωτήσεις.....	49
4.3 Τεχνικά χαρακτηριστικά.....	53
5 ΤΕΧΝΙΚΗ ΥΠΟΣΤΗΡΙΞΗ.....	54

1 ΚΑΛΩΣΟΡΙΣΑΤΕ

Η IPCAM αποτελεί μια ολοκληρωμένη λύση ασύρματης IP Camera. Συνδυάζει ψηφιακό βίντεο υψηλής ποιότητας με συνδεσιμότητα δικτύου και έναν δυνατό web server που σας βοηθά να επικοινωνείτε με τη συσκευή μέσω του τοπικού δικτύου ή του Internet.

Η βασική λειτουργία της IPCAM είναι η μετάδοση βίντεο μέσω του δικτύου IP. Το βίντεο υψηλής ποιότητας μεταδίδεται στα 30fps μέσω LAN/ WAN χρησιμοποιώντας τεχνολογία συμπίεσης hardware MJPEG.

Η IPCAM βασίζεται στο πρότυπο TCP/ IP. Υπάρχει WEB server στο εσωτερικό, ο οποίος υποστηρίζει Internet Explorer. Συνεπώς η διαχείριση και συντήρηση της συσκευής σας γίνεται πολύ πιο απλή χρησιμοποιώντας το δίκτυο για να επιτύχετε τηλεχειρισμό, εκκίνηση και ενημέρωση firmware.

Μπορείτε να χρησιμοποιήσετε την IPCAM για να παρακολουθείτε μέρη όπως το σπίτι και το γραφείο σας. Επίσης μπορείτε να διαχειριστείτε την IPCAM με ένα απλό κλικ μέσω δικτύου.

1.1 Χαρακτηριστικά

- Ισχυρός επεξεργαστής βίντεο υψηλής ταχύτητας
- Έγχρωμος αισθητήρας υψηλής ευαισθησίας CMOS
- 300K Pixels
- Νυχτερινή όραση IR (Εμβέλεια: 8 μέτρα)
- Μετακίνηση 300 μοιρών, Κλίση 120 μοιρών
- Βελτιστοποιημένη συμπίεση βίντεο MJPEG
- Διαχείριση μέσω κωδικών και χρηστών διαφόρων επιπέδων
- Ενσωματωμένος Web Server για να έχετε πρόσβαση μέσω IE
- Υποστηρίζει ασύρματο δίκτυο Wi-Fi (IEEE 802.11b/g/n)
- Υποστηρίζει δυναμική IP (DDNS), UPnP LAN και Internet (ADSL, Cable Modern)
- Συναγερμός σε περίπτωση ανίχνευσης κίνησης
- Υποστηρίζει λήψη στιγμιότυπων
- Υποστηρίζει πολλά πρωτόκολλα δικτύου: HTTP/TCP/IP/UDP/STMP/DDNS/SNTP/DHCP/FTP
- Υποστηρίζει κρυπτογράφηση WEP/WPA/WPA2
- Υποστηρίζει θερινή ώρα
- Υποστηρίζει MSN
- Υποστηρίζει Gmail ως αποστολέα στις ρυθμίσεις e-mail
- Υποστηρίζει ήχο σε Firefox, Safari και Google Chrome

1.2 Λίστα εξαρτημάτων

Ανοίξτε τη συσκευασία και βεβαιωθείτε ότι σας παρασχέθηκαν τα ακόλουθα:

- Inspector IIPC-20 IPCAM×1
- Κεραία Wi-Fi ×1 (μόνο για το ασύρματο μοντέλο)
- Τροφοδοτικό DC×1
- Οδηγίες γρήγορης εγκατάστασης ×1
- CD×1 (Περιλαμβάνει το εγχειρίδιο χρήσης, και το λογισμικό IP camera tool)

- Καλώδιο δικτύου ×1
- Βραχίονας στήριξης x1 (προαιρετικά)

ΣΗΜΕΙΩΣΗ: Επικοινωνήστε με τον αντιπρόσωπο αμέσως σε περίπτωση που λείπει ή είναι σπασμένο κάποιο εξάρτημα.

1.3 Όψεις συσκευής

1.3.1 Πρόσοψη



Εικόνα 1.1

Υπέρυθρα LED: 11 IR LED

Φακός: Αισθητήρας CMOS με φακό σταθερής εστίασης (3.6mm)

Κεραία WIFI: Ασύρματη κεραία

Μικρόφωνο: Ενσωματωμένο μικρόφωνο

Ηχείο: Ενσωματωμένο ηχείο

1.3.2 Πίσω όψη



Εικόνα 1.2

LAN: RJ-45/10-100 Base T

Υποδοχή τροφοδοσίας: Για σύνδεση του τροφοδοτικού DC 5V/2A

Ένδειξη δικτύου: Αυτό το LED αναβοσβήνει όταν είναι συνδεδεμένο το καλώδιο τροφοδοσίας και το καλώδιο δικτύου

Ένδειξη τροφοδοσίας: Αυτό το LED ανάβει όταν υπάρχει τροφοδοσία

Είσοδος ήχου: Αυτή η υποδοχή χρησιμοποιείται για σύνδεση εξωτερικού μικροφώνου

Έξοδος ήχου: Αυτή η υποδοχή χρησιμοποιείται για σύνδεση εξωτερικού ηχείου

1.3.3 Κάτω όψη

Στην κάτω όψη υπάρχει το πλήκτρο επαναφοράς (Reset). Πιέστε και κρατήστε πατημένο το πλήκτρο RESET για 15 δευτερόλεπτα. Αφήστε το πλήκτρο και η IP camera θα επιστρέψει στις εργοστασιακές ρυθμίσεις ονόματος και κωδικού διαχειριστή (administrator). Η κάμερα θα πρέπει να είναι ενεργοποιημένη πριν πιέσετε το πλήκτρο Reset.



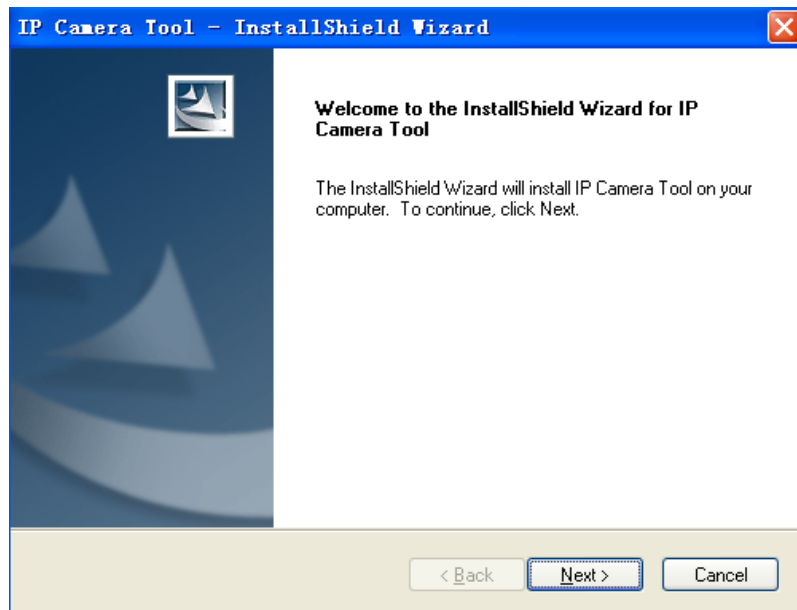
Εικόνα 1.3

1.4 Προετοιμασία πριν τη χρήση

1.4.1 Εγκατάσταση λογισμικού

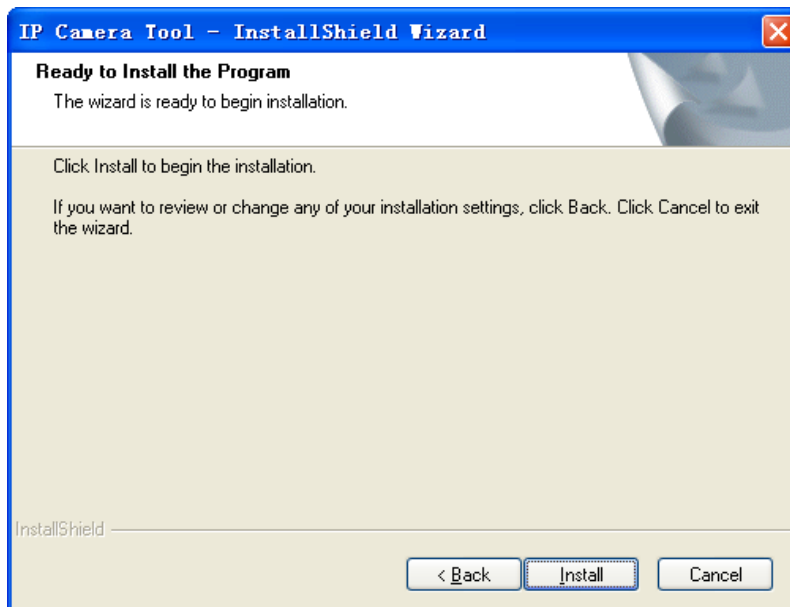
(1) Τοποθετήστε το CD στο CD drive του υπολογιστή σας. Ανοίξτε το CD και εντοπίστε το λογισμικό.

(2) Κάντε διπλό κλικ στη συντόμευση **IPCamSetup.exe** και εγκαταστήστε το λογισμικό ως ακολούθως.

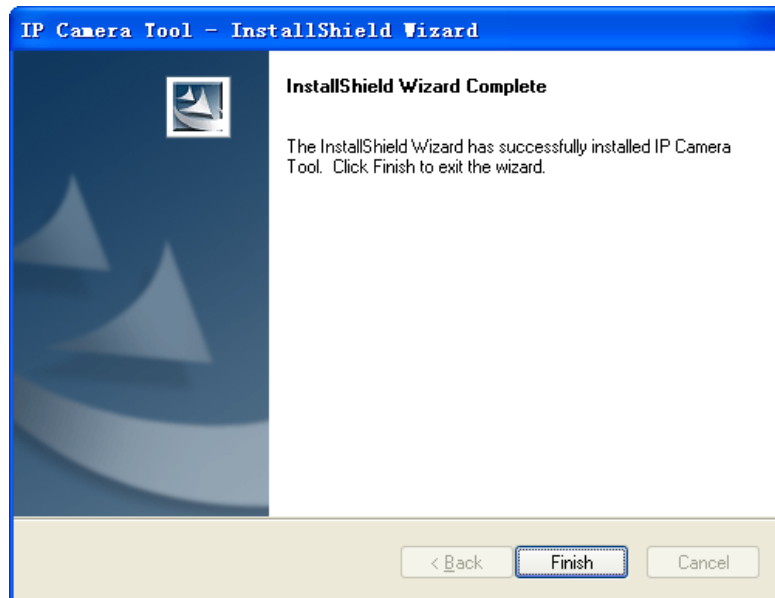


Εικόνα 1.4


(3) Πιέστε απλά **Next** και θα ολοκληρώσετε σταδιακά την εγκατάσταση.



Εικόνα 1.5



Εικόνα 1.6

Ο υπολογιστής θα κάνει επανεκκίνηση μόλις ολοκληρωθεί η εγκατάσταση και θα εμφανιστεί αυτόματα το εικονίδιο .

ΣΗΜΕΙΩΣΗ: Αν χρησιμοποιείτε Windows7 και δεν μπορείτε να βρείτε το εικονίδιο μετά την εγκατάσταση του IP camera, παρακαλούμε ελέγξτε αν είναι σωστή η θέση προορισμού του λογισμικού.

Για παράδειγμα, ελέγξτε μήπως η συντόμευση στοχεύει στη θέση C:\Windows\System32\IPCamera.exe.

Στη συνέχεια, διορθώστε την κάνοντάς την να στοχεύει στη σωστή θέση προορισμού: C:\Windows\SysWOW64\IPCamera.exe. Η συντόμευση θα πρέπει να λειτουργεί κανονικά.

ΠΡΟΣΟΧΗ: Πριν εγκαταστήσετε και χρησιμοποιήσετε το προϊόν, παρακαλούμε διαβάστε τις ακόλουθες προειδοποιήσεις προσεκτικά και βεβαιωθείτε ότι θα τις κατανοήσετε πλήρως.

Να χρησιμοποιείτε μόνο το τροφοδοτικό που παρέχεται με το προϊόν. Η χρήση άλλου τροφοδοτικού μπορεί να δημιουργήσει βλάβη στην IP Camera. Το τερματικό της IP Camera θα πρέπει να είναι εγκατεστημένο σε εσωτερικό χώρο μακριά από βροχή και χιόνι.

1.4.2 Προετοιμασία συσκευής

Ακολουθήστε τα παρακάτω βήματα για να κάνετε τις σωστές συνδέσεις στην κάμερα. Βεβαιωθείτε ότι θα ακολουθήσετε κάθε βήμα προσεκτικά για να εξασφαλίσετε ότι η κάμερα λειτουργεί σωστά.

- (1) Ρυθμίστε την κεραία στο πίσω μέρος της κάμερας.
- (2) Συνδέστε το καλώδιο δικτύου στην κάμερα και στη συνέχεια στο Cable/ DSL Router.
- (3) Συνδέστε το καλώδιο τροφοδοσίας στην κάμερα και σε κάποια πρίζα.

ΠΡΟΣΟΧΗ: Βεβαιωθείτε ότι θα χρησιμοποιήσετε μόνο το παρεχόμενο τροφοδοτικό με την IPCAM. Αν χρησιμοποιήσετε μη εγκεκριμένο τροφοδοτικό, μπορεί να δημιουργήσετε βλάβη στην


κάμερα.

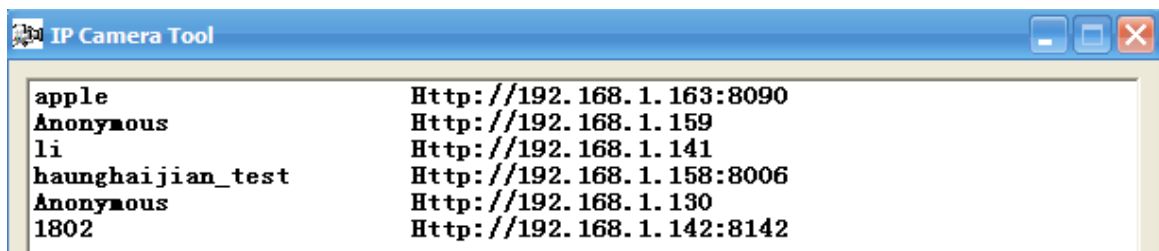
- (4) Η κάμερα χρειάζεται περίπου 30 δευτερόλεπτα για να ξεκινήσει πριν εμφανίσει διεύθυνση IP στο λογισμικό **IP Camera Tool** (λεπτομέρειες: Ενότητα [2.1](#))
- (5) Όταν η κάμερα τροφοδοτείται και το καλώδιο δικτύου είναι συνδεδεμένο σωστά, η μικρή πράσινη ένδειξη θα ανάψει και η κίτρινη ένδειξη θα αναβοσβήνει. Η ένδειξη δικτύου θα αναβοσβήνει (περίπου 1~2 φορές το λεπτό) και η ένδειξη τροφοδοσίας θα είναι αναμμένη.

2 ΧΡΗΣΗ ΛΟΓΙΣΜΙΚΟΥ

2.1 IP Camera Tool

Αφού εγκαταστήσετε σωστά τη συσκευή, μπορείτε να κάνετε διπλό κλικ στο εικονίδιο “IP Camera

Tool”  και θα εμφανιστεί το παρακάτω παράθυρο διαλόγου.



Εικόνα 2.1

Το λογισμικό αναζητά αυτόματα την IPCam στο δίκτυο LAN.

Υπάρχουν τρεις περιπτώσεις:

- (1) Να μην βρεθεί IP camera στο δίκτυο LAN. Μετά από αναζήτηση ενός λεπτού, το πεδίο αποτελεσμάτων θα δείξει την ένδειξη “not found IP Server” και η εφαρμογή θα κλείσει αυτόματα.
- (2) Να βρεθούν IP Cameras στο δίκτυο LAN. Όλες οι IP Cameras θα απαριθμηθούν και ο συνολικός αριθμός απεικονίζεται στο πεδίο αποτελεσμάτων που εμφανίζεται στην εικόνα 2.1.
- (3) Οι IP Cameras που είναι εγκατεστημένες στο δίκτυο LAN δεν μοιράζονται το ίδιο subnet με το PC που τις παρακολουθεί. Θα εμφανιστεί ένα παράθυρο στο πεδίο αποτελεσμάτων “**Subnet doesn’t match, dbclick to change!**” – (Το subnet δεν ταιριάζει, κάντε διπλό κλικ για να το αλλάξετε!). Κάντε κλικ στο αριστερό πλήκτρο του ποντικιού για να επιλέξετε το παράθυρο και κάντε δεξί κλικ. Επιλέξτε **Network Configuration** (Ρύθμιση δικτύου) για να ορίσετε τη διεύθυνση IP της κάμερας στο ίδιο Subnet όπως το LAN. (Εικόνα 2.5)

Μπορείτε να επιλέξετε λήψη διεύθυνσης IP από DHCP server ή να ορίσετε στατική IP για την κάμερα. (Εικόνα 2.4)

ΣΗΜΕΙΩΣΗ: Αν δεν μπορείτε να βρείτε την IP της κάμερας μέσω του IP camera tool, ελέγξτε αν είναι ενεργοποιημένο το DHCP στο router σας ή απενεργοποιήστε το MAC address filter στο router.

Βεβαιωθείτε ότι η κάμερα δεν εμποδίζεται από firewall.

Έξι επιλογές

Επιλέξτε την IP Camera στη λίστα και κάντε δεξί κλικ με το ποντίκι ώστε να εμφανιστούν έξι επιλογές όπως φαίνονται στην Εικόνα 2.2: Basic Properties – Βασικές Ιδιότητες, Network Configuration – Ρύθμιση δικτύου, Upgrade Firmware – Ενημέρωση Firmware, Refresh Camera List – Ανανέωση λίστας κάμερας, Flush Arp Buffer – Εκκαθάριση Arp buffer και About IP Camera Tool – Σχετικά με το IP Camera Tool.



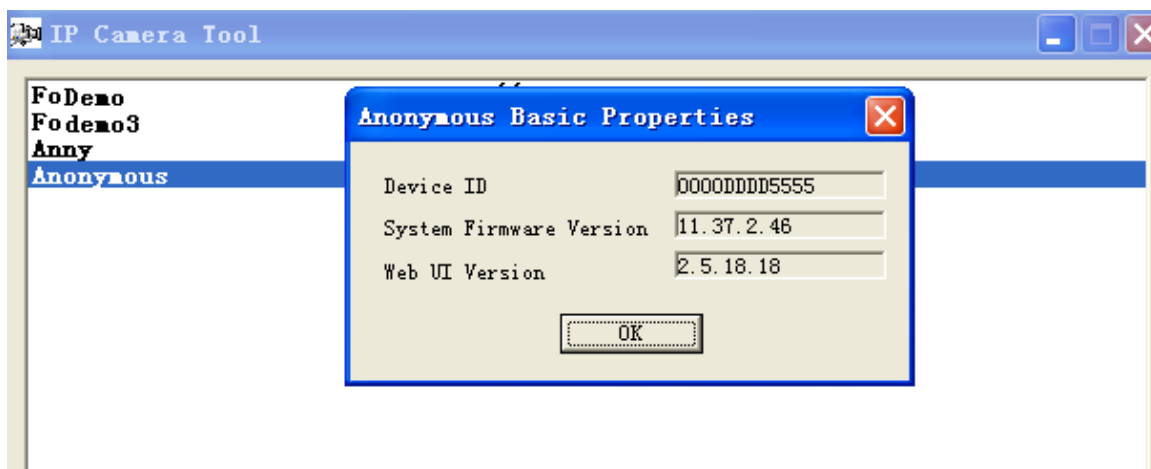
Εικόνα 2.2

- **Basic Properties – Βασικές Ιδιότητες**

Σ' αυτή την επιλογή υπάρχουν κάποιες πληροφορίες σχετικά με τη συσκευή, όπως **Device ID - Αναγνωριστικό συσκευής**, **System Firmware Version – Έκδοση Firmware συστήματος**, **Web UI Version – Έκδοση Web UI** (Εικόνα 2.3)

Αν υπάρχουν διάφορες κάμερες στη λίστα, μπορείτε να επιλέξετε τις βασικές ιδιότητές τους ώστε να δείτε το Device ID (Αναγνωριστικό συσκευή) και να αναγνωρίσετε την IP address για να καταλάβετε ότι ανήκουν στην επιθυμητή κάμερα. Για παράδειγμα, στο σχήμα το Device ID είναι 00606E8C5058, το ίδιο ακριβώς με αυτό που βρίσκεται στην ετικέτα MAC ID στο κάτω/ πίσω μέρος της συσκευής.

Κάθε κάμερα έχει το δικό της MAC ID. Κάποιες φορές, αν δεν μπορείτε να βρείτε την IP της κάμερας, αυτό συμβαίνει λόγω κάποιου firewall που την εμποδίζει. Συνεπώς, μπορείτε να προσθέσετε την MAC ID της κάμερας στο router και να της δώσετε σταθερή IP ή να την προσθέσετε σε κάποια λίστα εξαιρέσεων από το firewall. Υπάρχουν δύο MAC addresses,. Η μία αφορά την ενσύρματη σύνδεση (Wired MAC) και η άλλη την ασύρματη (WIFI MAC).



Εικόνα 2.3

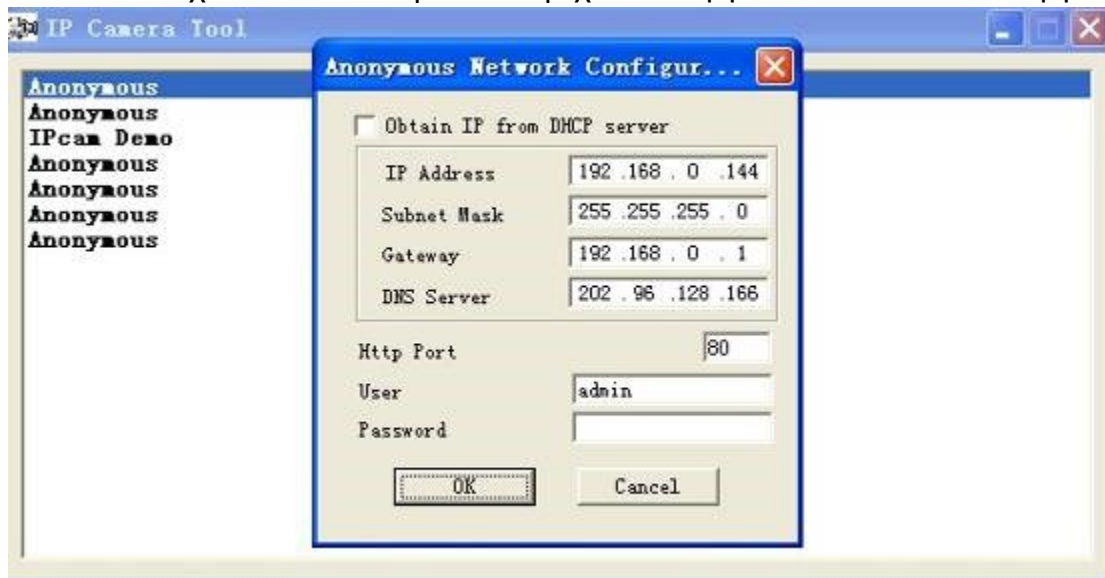
- **Network Configuration – Ρύθμιση δικτύου**

Σ' αυτή τη σελίδα, μπορείτε να ρυθμίσετε τις παραμέτρους δικτύου.



Εικόνα 2.4

Obtain IP from DHCP server (Λήψη από DHCP server): Αν το έχετε επιλέξει, η συσκευή θα πάρει IP από DHCP server. Με άλλα λόγια, θα έχει δυναμική IP (Για να το κάνετε, βεβαιωθείτε ότι το Router στο οποίο έχετε συνδέσει τη συσκευή έχει λειτουργία DHCP και είναι ενεργοποιημένη).



Εικόνα 2.5

IP address (Διεύθυνση IP): Πληκτρολογήστε τη διεύθυνση IP και βεβαιωθείτε ότι είναι στο ίδιο subnet όπως και ο υπολογιστής ή το Router (δηλ. οι πρώτες τρεις πρώτες ομάδες αριθμών να είναι οι ίδιες).

Subnet Mask (Μάσκα υποδικτύου): Η συνήθης μάσκα υποδικτύου είναι: 255.255.255.0. Μπορείτε να βρείτε τη μάσκα υποδικτύου στις βασικές πληροφορίες του router ή του τοπικού PC.

Gateway (Πύλη): Βεβαιωθείτε ότι είναι στο ίδιο subnet με την IP του υπολογιστή. Το gateway είναι η LAN IP του Router.

DNS Server: Η διεύθυνση IP του παρόχου δικτύου (ISP). Μπορείτε να δείτε τη διεύθυνση DNS server στις ρυθμίσεις του Router ή μέσω του υπολογιστή. Το PC σας διαθέτει τις πληροφορίες της IP address, του gateway και του DNS server. Συνήθως υπάρχουν δύο DNS servers. Εδώ θα πρέπει να καταχωρήσετε τον ίδιο DNS server με αυτόν που χρησιμοποιεί το Gateway (Router).

Http Port (Θύρα Http): Η εργοστασιακή θύρα Lan είναι η 80. Μπορείτε να επιλέξετε άλλη θύρα π.χ. 8005, 85, 8100 κ.ά.

User - Όνομα χρήστη: Το εργοστασιακό όνομα χρήστη είναι admin

Password - Κωδικός: Εργοστασιακά, δεν έχει οριστεί κωδικός. Αφήστε το πεδίο κενό.

ΣΗΜΕΙΩΣΗ: Αν εμφανιστεί η ένδειξη **“Subnet doesn’t match, dbclick to change!”** – (Το subnet δεν ταιριάζει, κάντε διπλό κλικ για να το αλλάξετε!), παρακαλούμε επιλέξτε το κουτάκι **“obtain IP from DHCP server”** ή ρυθμίστε ξανά τη διεύθυνση IP της κάμερας και το gateway.

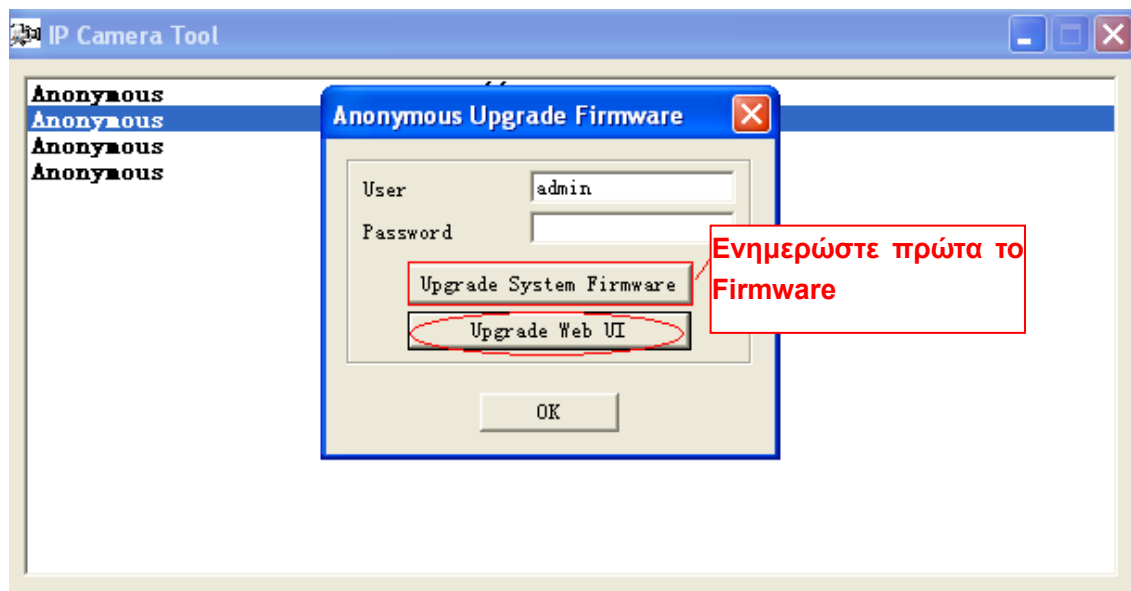
● Upgrade Firmware – Ενημέρωση Firmware

Πληκτρολογήστε το σωστό όνομα χρήστη και κωδικό για να ενημερώσετε το Firmware και το Web UI. Αν θέλετε να ενημερώσετε την κάμερα, θα πρέπει πρώτα να ενημερώσετε το **firmware** και στη συνέχεια το **web UI**, γιατί μπορεί να υποστεί βλάβη η κάμερα.

Παρακαλούμε κατεβάστε το σωστό firmware για το μοντέλο της κάμεράς σας. Ακολουθήστε το σχετικό συνοδευτικό υλικό για να κάνετε προσεκτικά την ενημέρωση. Διαβάστε το αρχείο readme.txt πριν την ενημέρωση.

ΠΡΟΣΟΧΗ: Παρακαλούμε μην ενημερώνετε το firmware αβίαστα. Κάποιες φορές η κάμερα μπορεί να υποστεί βλάβη αν κάτι δεν γίνει σωστά κατά τη διάρκεια της ενημέρωσης. Η κάμερά σας λειτουργεί καλά με το ήδη εγκατεστημένο firmware. Σας συνιστούμε να μην πραγματοποιήσετε ενημέρωση firmware.

ΣΗΜΕΙΩΣΗ: Αν κατεβάσετε το firmware, ελέγξτε αν τα bytes των δύο αρχείων .bin είναι ακριβώς ίδια με αυτά που αναφέρονται στο αρχείο readme. Αν είναι, μπορείτε να προχωρήσετε στην ενημέρωση. Αν όχι, κάντε λήψη του firmware ξανά και ελέγξτε πάλι το ίδιο. Διαφορετικά, θα προκληθεί βλάβη στην κάμερα.



Εικόνα 2.6

● Refresh Camera List – Ανανέωση λίστας καμερών

Χειροκίνητη ανανέωση λίστας καμερών.

● Flush Arp Buffer – Εκκαθάριση Arp buffer

Όταν το ενσύρματο και το ασύρματο δίκτυο της συσκευής έχουν και τα δύο σταθερή διεύθυνση IP, υπάρχει περίπτωση να αντιμετωπίσετε το εξής πρόβλημα: Να εντοπίζεται η IP της κάμερας αλλά να μην ανοίγει η ιστοσελίδα της. Σ’ αυτή την περίπτωση, χρησιμοποιήστε τη λειτουργία

flush arp buffer.

- **About IP Camera Tool – Σχετικά με το IP Camera Tool**

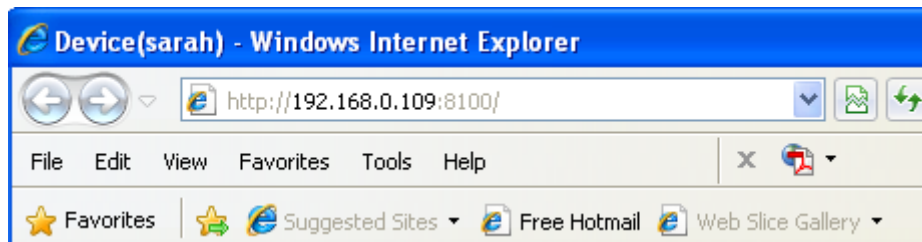
Εμφανίζεται η έκδοση του IP Camera Tool.

2.2 Πρόσβαση στην κάμερα

Μπορείτε να έχετε πρόσβαση στην κάμερα μέσω του **IP Camera Tool** ή μέσω **IE, Firefox, Google Chrome, Safari** ή άλλων αυτόνομο browser.

(1) Κάντε διπλό κλικ στη διεύθυνση IP της κάμερας (Εικόνα 2.1). Ο IE θα ανοίξει αυτόματα και θα προβάλει τη σελίδα πρόσβασης στην κάμερα. (Εικόνα 2.8)

(2) Μπορείτε να αποκτήσετε πρόσβαση άμεσα στην κάμερα μέσω browser, πληκτρολογώντας τη διεύθυνση IP της κάμερας στη μπάρα διευθύνσεων. Για παράδειγμα:



Εικόνα 2.7



Εικόνα 2.8

Το εργοστασιακό όνομα χρήστη/ κωδικός είναι: admin/ Κανείς κωδικός.

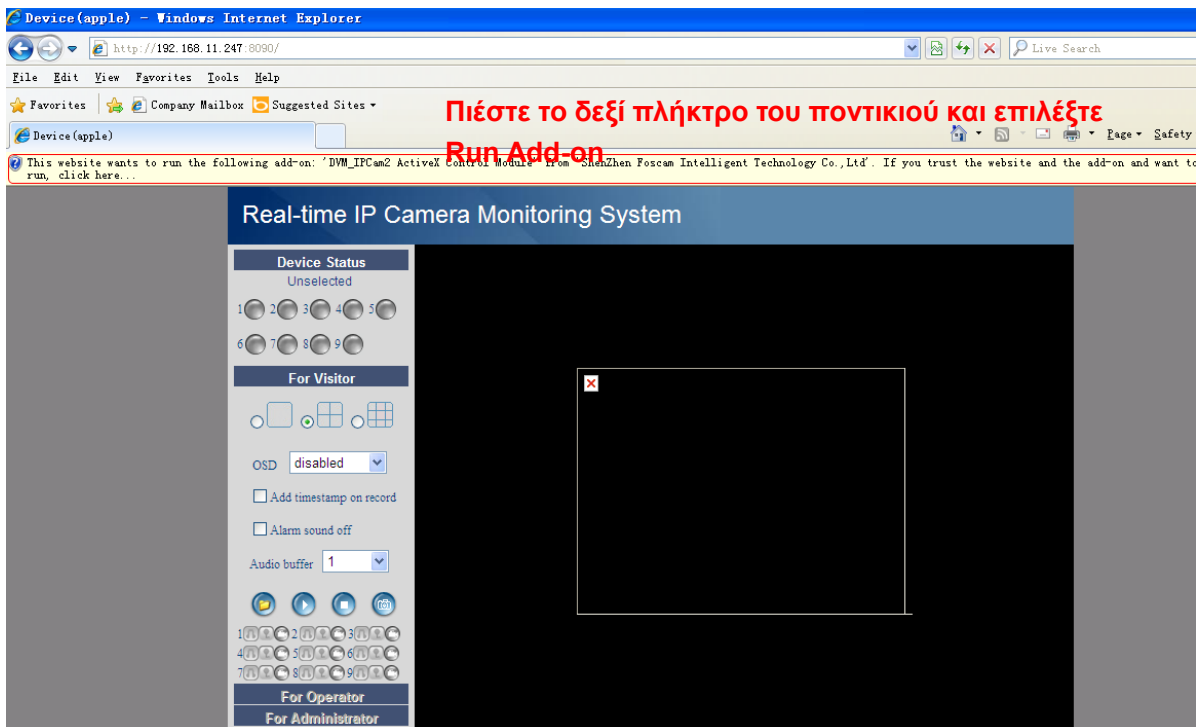
Υπάρχουν δύο μέθοδοι πρόσβασης. Αν χρησιμοποιείτε IE browser, παρακαλούμε επιλέξτε activeX mode για πρόσβαση. Αν χρησιμοποιείτε Firefox ή Google Chrome, παρακαλούμε επιλέξτε Server Push Mode για πρόσβαση. (Εικόνα 2.9)



Εικόνα 2.9

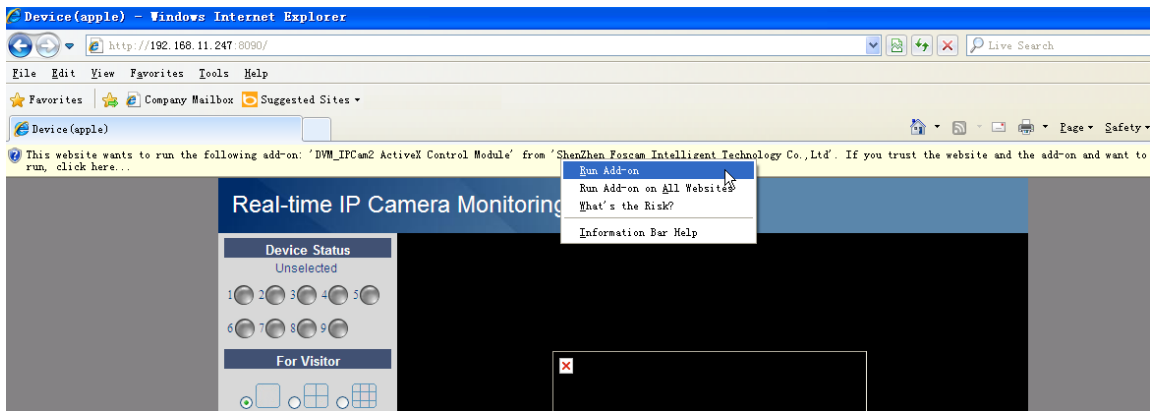
Για IE browser

Καταχωρήστε το όνομα χρήστη και επιλέξτε το πρώτο πλήκτρο login.



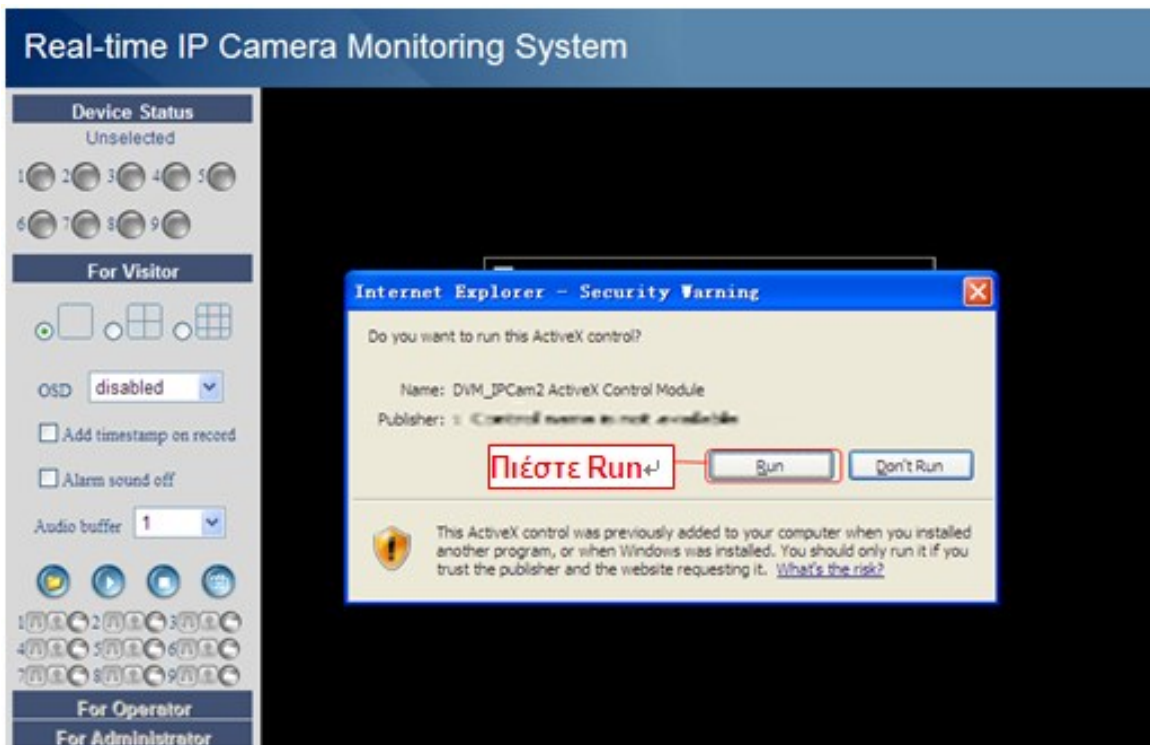
Εικόνα 2.10

Την πρώτη φορά που θα μπείτε στο UI, θα εμφανιστεί ένα παράθυρο activeX όπως στην παραπάνω εικόνα. (Εικόνα 2.10) Κάντε δεξί κλικ στο ενεργό παράθυρο και επιλέξτε **Run Add-on** (Εικόνα 2.11).



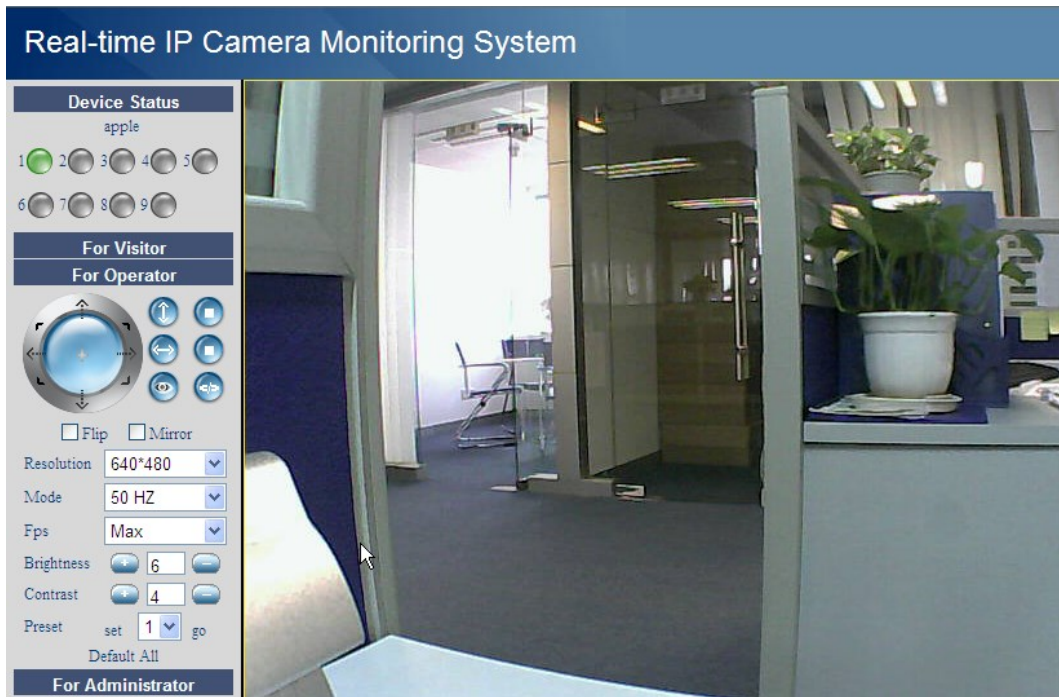
Εικόνα 2.11

Επιλέξτε **Run** στο επόμενο παράθυρο (Εικόνα 2.12) για επιστροφή στην οθόνη login (πρόσβασης).




Εικόνα 2.12

Συμπληρώστε όνομα χρήστη και επιλέξτε ξανά login. Θα δείτε ζωντανό βίντεο. (Εικόνα 2.13).



Εικόνα 2.13

ΣΗΜΕΙΩΣΗ: Αν δεν μπορείτε να δείτε ζωντανό βίντεο μετά την ενεργοποίηση των activeX, παρά

μόνο ένα κόκκινο σταυρό  στο κέντρο του βίντεο ή απλά μια κενή οθόνη, παρακαλούμε αλλάξτε θύρα και δοκιμάστε ξανά. Μην χρησιμοποιήσετε τη θύρα 80. Χρησιμοποιήστε δοκιμαστικά την 85, 8005 ή την 8100.

Βεβαιωθείτε ότι το firewall ή το antivirus του υπολογιστή σας δεν εμποδίζει την εγκατάσταση. Αν δεν μπορείτε να τρέξετε το ActiveX, προσπαθήστε να απενεργοποιήσετε το firewall ή το antivirus.

Για Firefox, Google Chrome, Safari ή άλλον standard browser

Συμπληρώστε το όνομα χρήστη και επιλέξτε το δεύτερο πλήκτρο login.

Θα σας ζητηθεί να πληκτρολογήσετε ξανά όνομα χρήστη και κωδικό πρόσβασης.

Αφού πληκτρολογήσετε όνομα χρήστη, θα δείτε το **Device Status (Κατάσταση συσκευής)** της κάμερας.

Real-time IP Camera Monitoring System	
Device Status	
Device ID	0000DDDD5555
Device Firmware Version	11.37.2.46
Device Embedded Web UI Version	2.5.18.18
Alias	Anonymous
Alarm Status	Motion Detect Alarm
DDNS Status	No Action
UPnP Status	No Action
MSN Status	Succeed

Εικόνα 2.14

Πιέστε **Live Video**, και θα δείτε ζωντανό βίντεο από την κάμερα.



Εικόνα 2.15

2.3 Κατάσταση συσκευής

Για IE browser

Αν η κάμερα είναι συνδεδεμένη σωστά, η ένδειξη κατάστασης θα είναι πράσινη.

Αν η ένδειξη είναι κίτρινη, παρακαλούμε ελέγξτε αν είναι ενεργοποιημένο το activeX ή αλλάξτε αριθμό θύρας και δοκιμάστε ξανά.



Εικόνα 2.16

Αν θέλετε να δείτε τις πληροφορίες της συσκευής, επιλέξτε **For Administrator** και στη συνέχεια **Device info** (Εικόνα 2.17)

Real-time IP Camera Monitoring System

Device Info	Device Status
Device ID	0000DDDD5555
Device Firmware Version	11.37.2.46
Device Embedded Web UI Version	2.5.18.18
Alias	Anonymous
Alarm Status	Motion Detect Alarm
DDNS Status	No Action
UPnP Status	No Action
MSN Status	Succeed

Alias Settings
 Date&Time Settings
 Users Settings
 Multi-Device Settings
 Basic Network Settings
 Wireless LAN Settings
 ADSL Settings
 UPnP Settings
 DDNS Service Settings
 Mail Service Settings
 MSN Settings
 FTP Service Settings
 Alarm Service Settings
 PTZ Settings
 Upgrade Device Firmware
 Backup & Restore Settings
 Restore Factory Settings
 Reboot Device
 Log
 Back

Εικόνα 2.17

Για Firefox, Google Chrome και Safari

Αφού μπειτε στο UI (περιβάλλον χρήσης της κάμερας), θα δείτε την ένδειξη **Device Status** που είναι το αντίστοιχο του **Device Info** στον IE browser. (Εικόνα 2.14)

2.4 For Visitor (Για επισκέπτες)

Για IE browser

Real-time IP Camera Monitoring System

Device Status
 apple
 1 2 3 4 5
 6 7 8 9
 For Visitor
 OSD blue
 Add timestamp on record
 Alarm sound off
 Audio buffer 1
 1 2 3 4
 5 6
 For Operator
 For Administrator

1 Εμφάνιση ή όχι του φάκελου εγγραφής
 2 Αναπαραγωγή βίντεο
 3 Διακοπή βίντεο
 4 Στιγμιότυπο
 5 Ακουστικά
 6 Μικρόφωνο
 7 Εγγραφή

Ενεργοποίηση του OSD και επιλογή χρώματος εμφάνισης ώρας
 Αν θέλετε να προσθέσετε ώρα στις εγγραφές, επιλέξτε εδώ
 Αν θέλετε να κλείσετε τον ήχο συναγερμού, επιλέξτε εδώ
 Εμφάνιση ώρας

Εικόνα 2.18

Multi-device window (παράθυρο πολλαπλών συσκευών): Το firmware της κάμερας

υποστηρίζει το πολύ μέχρι 9 κάμερες ταυτόχρονα. Μπορείτε να προσθέσετε κάμερες μέσω των ρυθμίσεων.

OSD: Το OSD χρησιμοποιείται για προσθήκη ώρας στο βίντεο. Μπορείτε να επιλέξετε ανάμεσα σε πέντε χρώματα.

Add timestamp on record (Προσθήκη ώρας στην εγγραφή): Επιλέξτε για προσθήκη της ώρας στην εγγραφή

Alarm sound off (Απενεργοποίηση συναγερμού): Κάντε αυτή την επιλογή για να μην ακούγεται ήχος συναγερμού όταν εντοπιστεί κίνηση.

Audio buffer (Buffer ήχου): Τα δευτερόλεπτα που θα κάνει buffering ο ήχος



: Αν ενεργοποιήσετε την ανίχνευση κίνησης, η κάμερα θα πραγματοποιήσει αυτόματη εγγραφή και αποθήκευση του αρχείου στο φάκελο που έχετε ορίσει. Αυτό το εικονίδιο χρησιμοποιείται για να καθορίσετε αν θα εμφανίζεται αυτόματα ο φάκελος ή όχι.



: Πιέστε στο εικονίδιο ακουστικών και θα ακούσετε τον ήχο που λαμβάνεται από το ενσωματωμένο μικρόφωνο της κάμερας. Θα χρειαστεί να συνδέσετε ακουστικά ή να ενεργοποιήσετε τα ηχεία του υπολογιστή σας για να ακούσετε ήχο από το μικρόφωνο της κάμερας.



: Πιέστε στο εικονίδιο ηχείου και στη συνέχεια μιλήστε από το μικρόφωνο του υπολογιστή σας για να ακουστεί ο ήχος στο ηχείο της κάμερας.

Record (Εγγραφή): Πιέστε στο εικονίδιο εγγραφής. Η κάμερα θα ξεκινήσει την εγγραφή και θα αποθηκεύσει το αρχείο .avi στο φάκελο που έχετε επιλέξει. (Εικόνα 3.3) Πιέστε στο εικονίδιο εγγραφής ξανά για να σταματήσετε την εγγραφή.

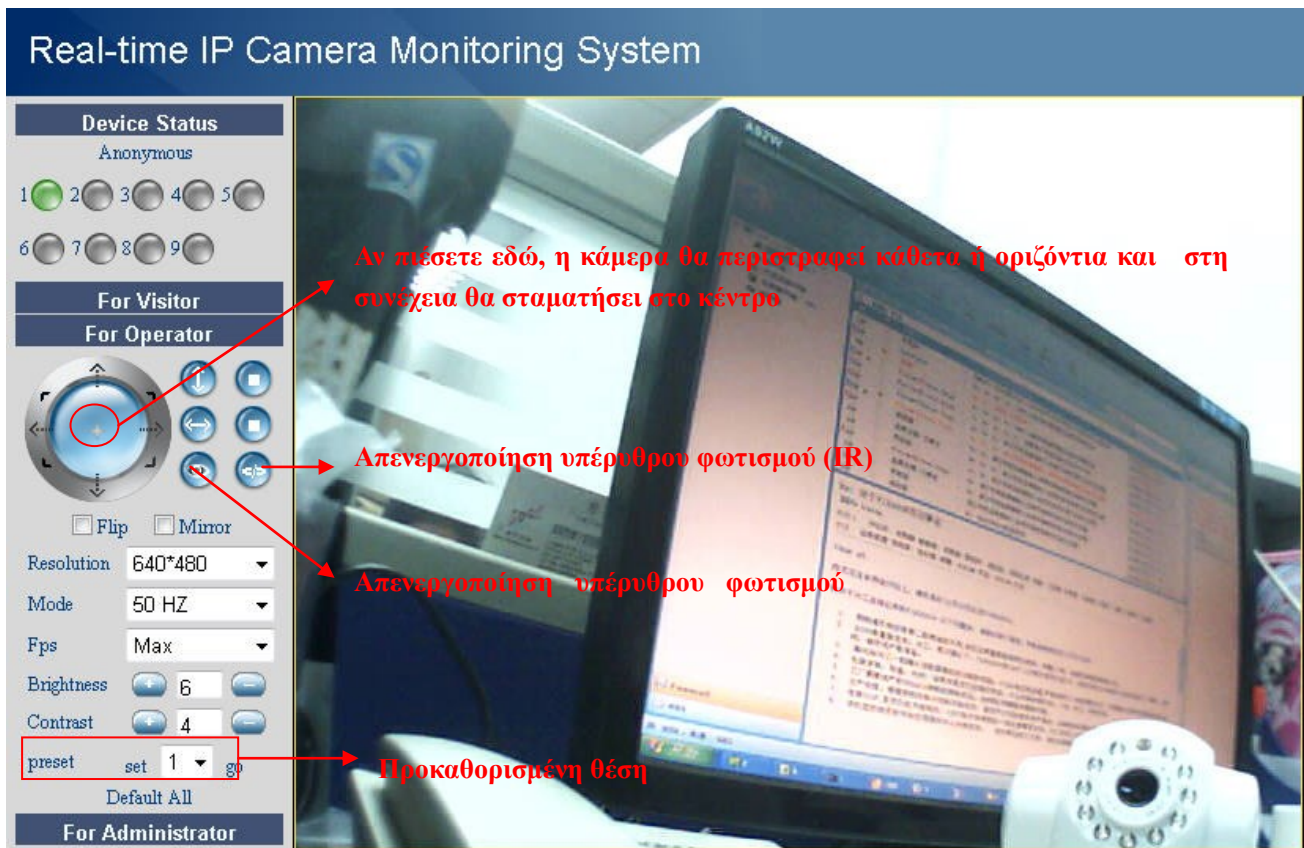
Για Firefox, Google Chrome και Safari

Θα δείτε μια εικόνα όπως η 2.14 αν μπειτε στην κάμερα ως επισκέπτης..



2.5 For Operator (Για χρήστες)



Για IE browser



Πιέστε στο For Operator, και θα εμφανιστεί η ακόλουθη οθόνη (Εικόνα 2.19)



Εικόνα 2.19

: Πιέστε σ' αυτό το εικονίδιο. Η κάμερα θα περιστραφεί πάνω και κάτω. Πιέστε  για διακοπή.

: Πιέστε σ' αυτό το εικονίδιο. Η κάμερα θα περιστραφεί δεξιά και αριστερά. Πιέστε  για διακοπή.

: Πιέστε σ' αυτό το εικονίδιο και όλα τα υπέρυθρα LED θα ενεργοποιηθούν. Πιέστε  για απενεργοποίηση.

Flip & Mirror (Αναποδογύρισμα και καθρέπτισμα): Μπορείτε να επιλέξετε για να δείτε την εικόνα αναποδογυρισμένη ή καθρεπτισμένη.

Mode (Κατάσταση): Υπάρχουν τρεις καταστάσεις (50HZ, 60HZ και outdoor (εξωτερικός χώρος)).

Μπορείτε επίσης να επιλέξετε **Brightness (Φωτεινότητα)** και **Contrast (Αντίθεση)** για να βελτιώσετε την ποιότητα του βίντεο.

Preset (Προκαθορισμένες θέσεις): Μπορείτε να δημιουργήσετε προκαθορισμένες θέσεις στις οποίες μπορεί να πάει αμέσως η κάμερα. Μπορείτε να ορίσετε μέχρι και 8 προκαθορισμένες θέσεις.

Παρακαλούμε ακολουθήστε τα παρακάτω βήματα για να δημιουργήσετε προκαθορισμένες θέσεις:

1 Ρυθμίστε την κάμερα ώστε να στοχεύσει στην επιθυμητή θέση.

2 Πιέστε set 1 για να καθορίσετε την θέση home (αρχική θέση).

3 Για επιπλέον προκαθορισμένες θέσεις, επαναλάβετε τα βήματα 1-2.

Πλέον θα μπορείτε να επιλέξετε τον αριθμό της προκαθορισμένης θέσης και η κάμερα θα μεταβεί

στην αντίστοιχη θέση.

Αν θέλετε να διαγράψετε κάποια θέση, πραγματοποιήστε reset (επαναφορά) μόνο στη συγκεκριμένη θέση.

Για Firefox, Google Chrome και Safari

Πιέστε **Live Video (Ζωντανό βίντεο)**. Υπάρχουν πολλές διαφορές μεταξύ του IE και του Firefox. Σε Firefox, το πλήκτρο λήψης στιγμιότυπου βρίσκεται στο **For Operator (Για χρήστες)**. Οι άλλες λειτουργίες σε κατάσταση Live Video περιλαμβάνουν: refresh video (ανανέωση βίντεο), refresh parameters (ανανέωση παραμέτρων), audio (ήχος) και close audio (κλείσιμο ήχου). (Εικόνα 2.20a)

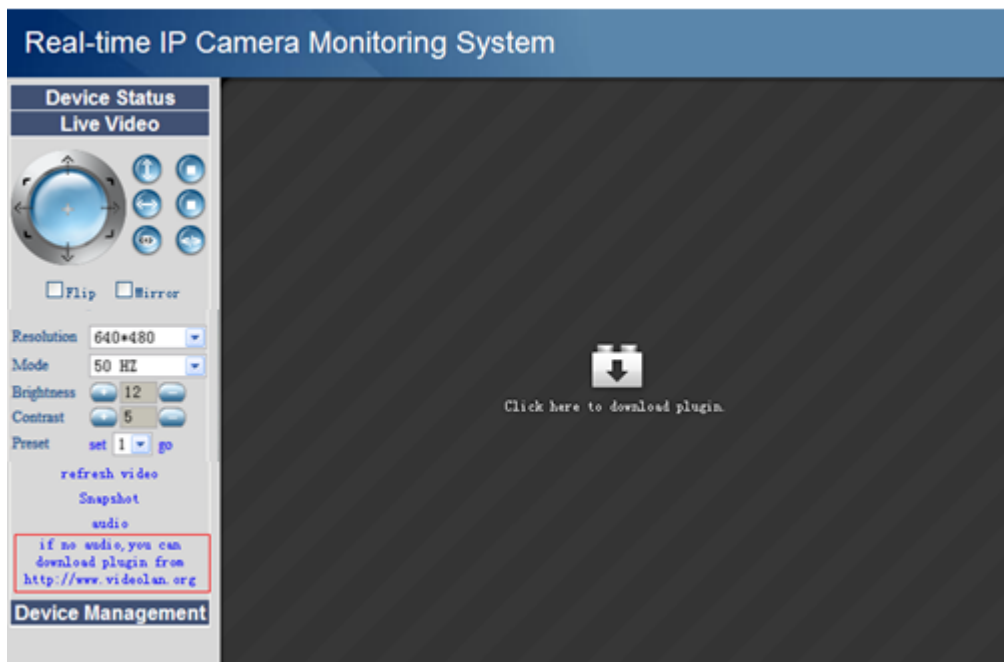


Εικόνα 2.20a

Audio (ήχος): Συνδέστε ηχεία, ακουστικά ή άλλη συσκευή ήχου με το PC. Πιέστε “audio” (ήχος) και θα ακούσετε ήχο από το ενσωματωμένο μικρόφωνο της IPCAM.

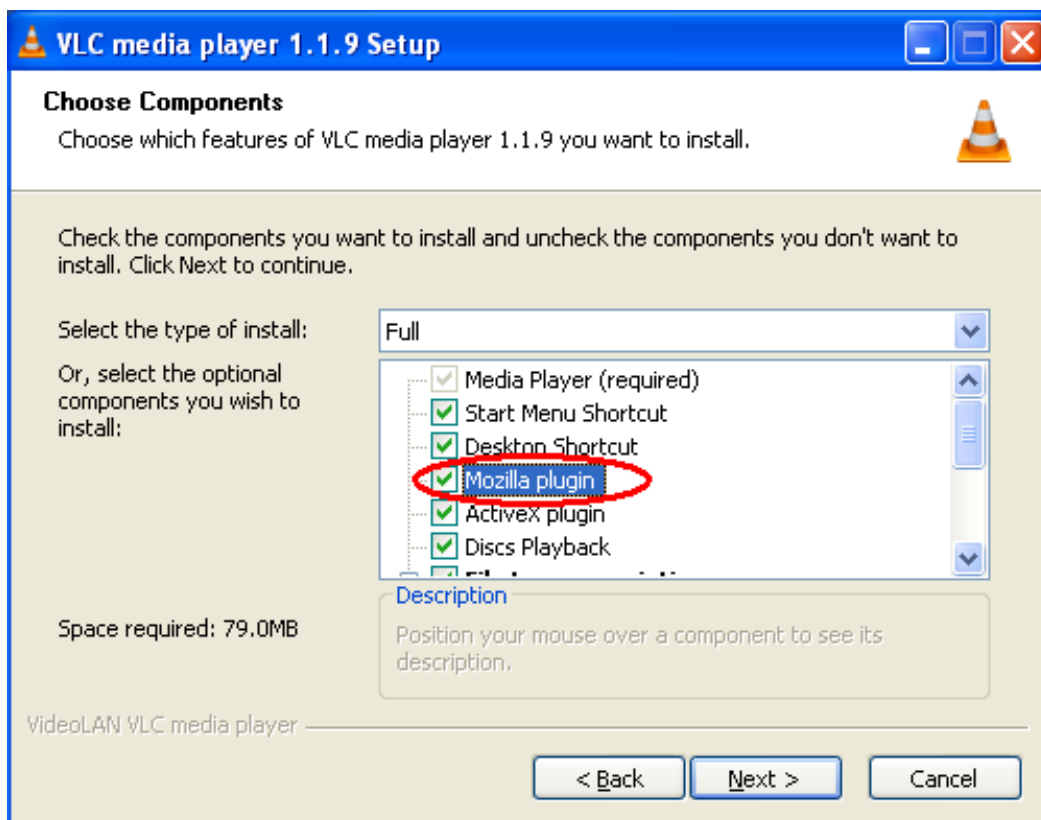
Closeaudio (Κλείσιμο ήχου): Πιέστε το πλήκτρο αυτό για να απενεργοποιήσετε τον ήχο.

ΣΗΜΕΙΩΣΗ: Θα πρέπει να έχετε εγκατεστημένο το VLC πριν χρησιμοποιήσετε αυτή τη λειτουργία. Αν δεν το έχετε κάνει ήδη, κατεβάστε και εγκαταστήστε το plugin από τη διεύθυνση <http://www.videolan.org> (Εικόνα 2.20b).



Εικόνα 2.20b

Κατά τη διάρκεια της εγκατάστασης, θα πρέπει να επιλέξετε Mozilla plugin όπως φαίνεται στην Εικόνα 2.20c.



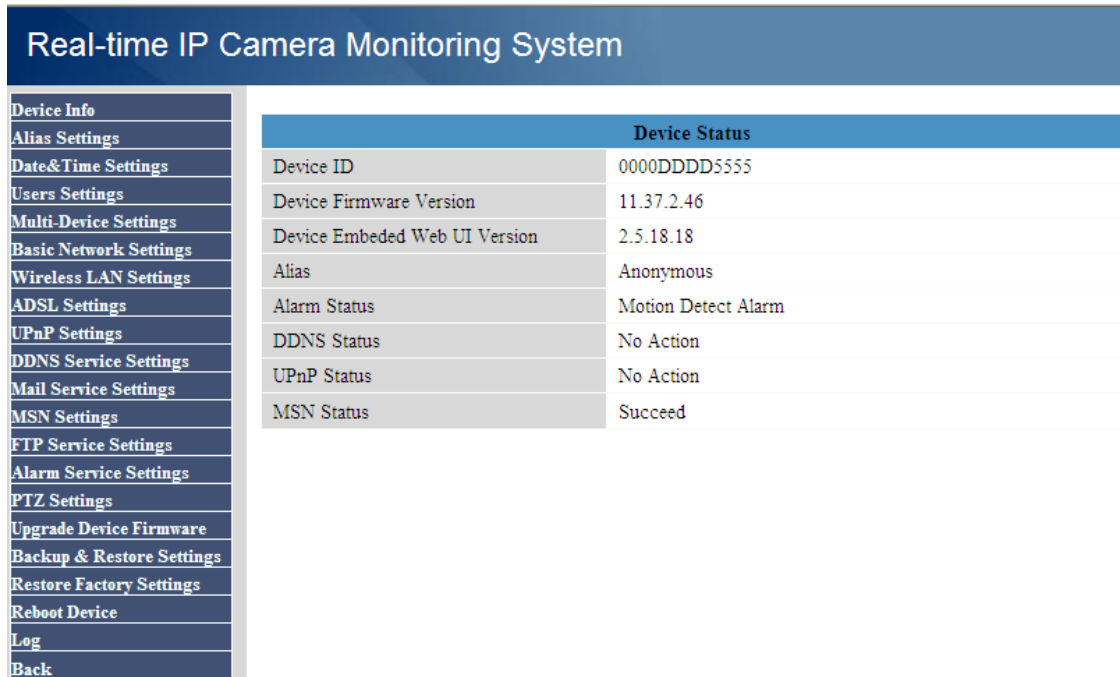
Εικόνα 2.20c

2.6 For Administrator (Για διαχειριστές)

Για IE browser

Πιέστε **For Administrator**. Θα εμφανιστεί το παράθυρο **Device Status**.

Περιέχει το device ID (Αναγνωριστικό συσκευής), firmware version (Έκδοση firmware) και άλλα στοιχεία της κάμερας.



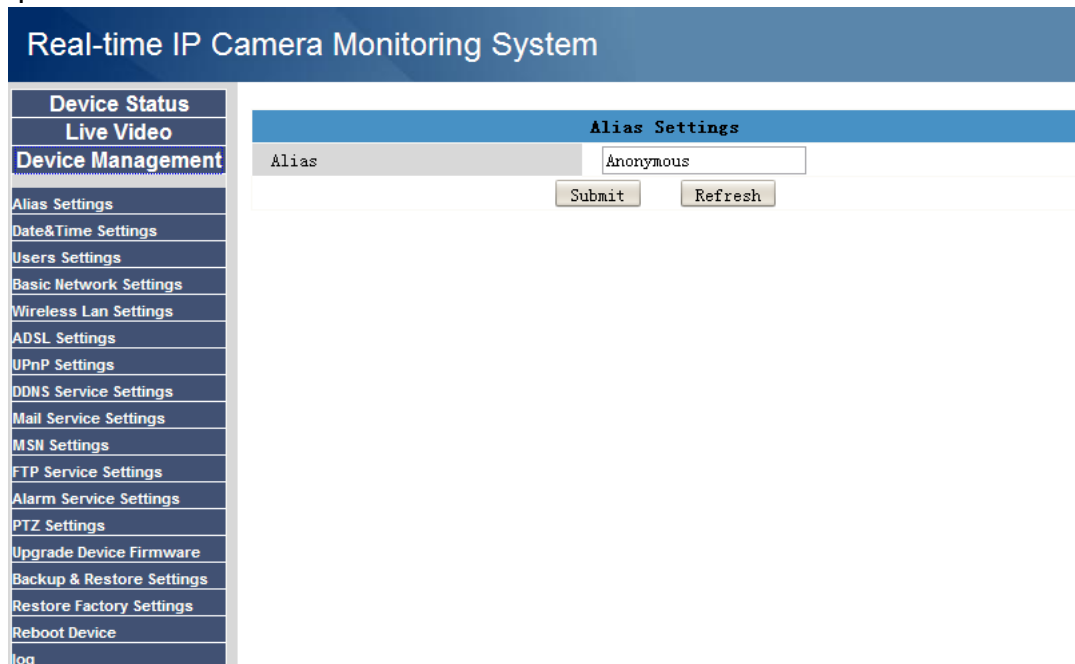
Real-time IP Camera Monitoring System	
Device Info	
Alias Settings	
Date&Time Settings	
Users Settings	
Multi-Device Settings	
Basic Network Settings	
Wireless LAN Settings	
ADSL Settings	
UPnP Settings	
DDNS Service Settings	
Mail Service Settings	
MSN Settings	
FTP Service Settings	
Alarm Service Settings	
PTZ Settings	
Upgrade Device Firmware	
Backup & Restore Settings	
Restore Factory Settings	
Reboot Device	
Log	
Back	

Device Status	
Device ID	0000DDDD5555
Device Firmware Version	11.37.2.46
Device Embedded Web UI Version	2.5.18.18
Alias	Anonymous
Alarm Status	Motion Detect Alarm
DDNS Status	No Action
UPnP Status	No Action
MSN Status	Succeed

Εικόνα 2.21

Για Firefox, Google Chrome και Safari

Πιέστε **Device Management (Διαχείριση Συσκευής)** και θα μπειτε στη σελίδα ρυθμίσεων διαχειριστή.



Real-time IP Camera Monitoring System	
Device Status	
Live Video	
Device Management	
Alias Settings	
Date&Time Settings	
Users Settings	
Basic Network Settings	
Wireless Lan Settings	
ADSL Settings	
UPnP Settings	
DDNS Service Settings	
Mail Service Settings	
MSN Settings	
FTP Service Settings	
Alarm Service Settings	
PTZ Settings	
Upgrade Device Firmware	
Backup & Restore Settings	
Restore Factory Settings	
Reboot Device	
log	

Alias Settings	
Alias	<input type="text" value="Anonymous"/>
	<input type="button" value="Submit"/> <input type="button" value="Refresh"/>

Εικόνα 2.22

Βλέπεται ότι υπάρχουν διαφορές μεταξύ της Εικόνας 2.21 και της Εικόνας 2.22.

Ο ΙΕ διαθέτει τις τρεις ακόλουθες επιλογές που διαφέρουν σε σχέση με τους Firefox, Google Chrome και Safari:

Device Info (Πληροφορίες συσκευής): Είναι παρόμοιο με το **Device Status**.

Multi-Device Settings: Αυτή η λειτουργία ελέγχεται μέσω activeX, οπότε δεν είναι διαθέσιμη σε Firefox ή Google Chrome.

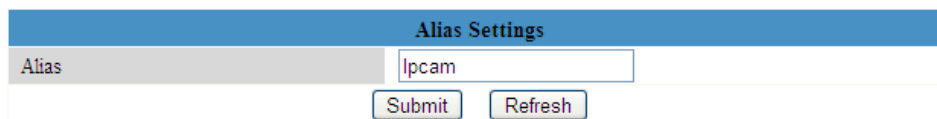
Back (Πίσω): Σε Firefox ή Google browser, θα πρέπει να πιέσετε Live Video ή Device Status για να μεταβείτε πίσω.

ΣΗΜΕΙΩΣΗ: Η εγγραφή και άλλες λειτουργίες όπως η προβολή εικόνας από πολλές κάμερες ελέγχονται μέσω activeX controller, οπότε δεν θα είναι διαθέσιμες σε Firefox ή Google Chrome.

3 Αλλαγή ρυθμίσεων σε κατάσταση διαχειριστή

3.1 Alias Settings (Όνομα)

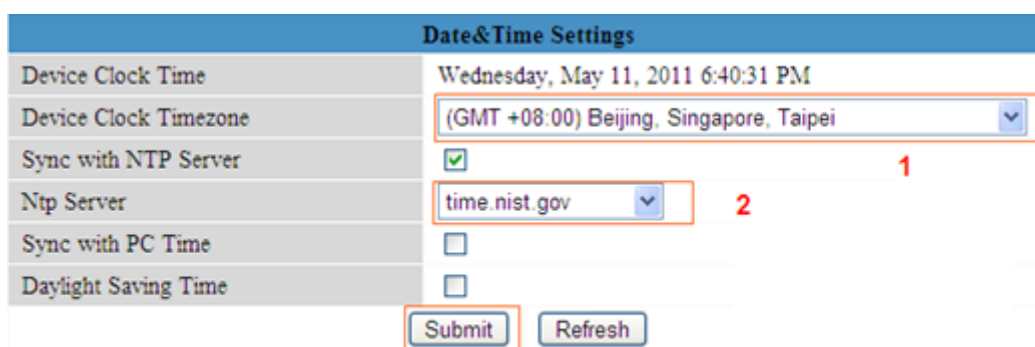
Το εργοστασιακό είναι “anonymous”. Μπορείτε να πληκτρολογήσετε νέο όνομα για τη συσκευή. Πιέστε **Submit** για να αποθηκεύσετε τις αλλαγές. (Εικόνα 3.1)



Εικόνα 3.1

3.2 Date & Time Settings (Ρυθμίσεις ημερομηνίας και ώρας)

Σελίδα ρυθμίσεων ημερομηνίας/ ώρας για τη χώρα σας. Μπορείτε να επιλέξετε **Sync with NTP Server (Συγχρονισμός με NTP Server)** (Εικόνα 3.2a) ή **Sync with PC Time (Συγχρονισμός με την ώρα του PC)**. (Εικόνα 3.2b) Αν η χώρα σας χρησιμοποιεί θερινή ώρα, κάντε την επιλογή Daylight Saving Time (Εικόνα 3.2c).



3

Εικόνα 3.2a

Date&Time Settings	
Device Clock Time	Wednesday, May 11, 2011 6:45:08 PM
Device Clock Timezone	(GMT +08:00) Beijing, Singapore, Taipei
Sync with NTP Server	<input type="checkbox"/>
Sync with PC Time	<input checked="" type="checkbox"/> 2
Daylight Saving Time	<input type="checkbox"/>
<input checked="" type="checkbox"/> 1 <input type="checkbox"/> 3	
<input type="Submit"/> <input type="Refresh"/>	

Εικόνα 3.2b

Date&Time Settings	
Device Clock Time	Wednesday, May 11, 2011 7:53:48 PM
Device Clock Timezone	(GMT +08:00) Beijing, Singapore, Taipei
Sync with NTP Server	<input type="checkbox"/>
Sync with PC Time	<input checked="" type="checkbox"/> 2
Daylight Saving Time	<input checked="" type="checkbox"/> 3
Advance Time	60'
<input type="Submit"/> <input type="Refresh"/>	

Πριν την επιλογή θερινής ώρας, το ρολόι ήταν μία ώρα πίσω

Εικόνα 3.2c

3.3 User Settings (Ρυθμίσεις χρηστών)

Μπορείτε να κάνετε τις επιθυμητές ρυθμίσεις για επισκέπτες, χρήστες ή διαχειριστές. Πιέστε **Submit** για αποθήκευση των αλλαγών. Η κάμερα θα κάνει επανεκκίνηση.

Users Settings		
User	Password	Group
admin	•••••	Administrator
user		Visitor
ipcam	•••	Operator
		Visitor
		Visitor
		Visitor
		Visitor
		Visitor
<input type="Submit"/> <input type="Refresh"/>		

Επιλέξτε θέση αποθήκευσης εγγραφών και εγγραφών κατόπιν συναγερού

Set Record Path	F:\alarm	<input type="Browse..."/>
Set AlarmRecord Path	F:\video	<input type="Browse..."/>

Εικόνα 3.3

Μέσω της παραπάνω επιλογής μπορείτε να ορίσετε θέση αποθήκευσης εγγραφών και εγγραφών κατόπιν συναγερμού. Πιέστε **Browse** και επιλέξτε την επιθυμητή θέση. Οι εγγραφές θα αποθηκεύονται στις θέσεις που επιλέξατε (Πιέστε στο εικονίδιο εγγραφής για εγγραφή. Εικόνα 2.18)

Οι εγγραφές μετά από συμβάν συναγερμού πραγματοποιούνται μόλις υπάρξει εντοπισμός κίνησης (πρέπει να έχετε ενεργοποιήσει την αντίστοιχη λειτουργία (motion alarm) πρώτα) (Εικόνα 3.25)

Η εργοστασιακή θέση αποθήκευσης για απλές εγγραφές και εγγραφές μετά από συμβάν συναγερμού είναι C:\Documents and Settings\All Users\Documents.

ΣΗΜΕΙΩΣΗ: Στα Windows7 ή Vista, αν δεν μπορείτε να αλλάξετε θέση εγγραφής, κάντε τα εξής:

Το επίπεδο ασφάλειας στα Windows7 ή Vista είναι πιο υψηλό απ' ότι στα Windows XP/2000. Για να ορίσετε θέση εγγραφής, προσθέστε τη διεύθυνση IP της συσκευής στις αξιόπιστες ιστοσελίδες, ως εξής:

IE browser→Tool (Εργαλεία)→Internet Proper (Επιλογές Internet)→ Security (Ασφάλεια) →Trusted sites (Εμπιστες ιστοσελίδες)→Sites (Ιστοσελίδες)→Add (Προσθήκη).

3.4 Multi-Device Settings (Ρυθμίσεις πολλών καμερών)

Το firmware της κάμερας υποστηρίζει μέχρι 9 συσκευές ταυτόχρονα.

3.4.1 Προσθήκη καμερών στο LAN

Στη σελίδα Multi-device settings, μπορείτε να δείτε όλες τις συσκευές που εντοπίστηκαν στο δίκτυο LAN. Η **1^η συσκευή** είναι η προεπιλεγμένη. Μπορείτε να προσθέσετε περισσότερες κάμερες στο LAN για παρακολούθηση. Το λογισμικό υποστηρίζει ταυτόχρονη online παρακολούθηση 9 καμερών IP. Πιέστε στην ένδειξη **The 2ND Device** και κάντε διπλό κλικ στο αντικείμενο **Device List in LAN**. Τα πεδία Alias, Host και Http Port θα συμπληρωθούν αυτόματα. Πληκτρολογήστε το σωστό όνομα χρήστη και κωδικό πρόσβασης και πιέστε **Add**. Προσθέστε κι άλλες κάμερες με τον ίδιο τρόπο. Όταν ολοκληρώσετε τη διαδικασία, πιέστε **Submit**.

Multi-Device Settings	
Device List in Lan	Anonymous(192.168.0.56) IPcam Demo(192.168.0.66) Anonymous(192.168.0.175) Anonymous(192.168.0.68)
	<input type="button" value="Refresh"/>
The 1st Device	This Device
The 2nd Device	IPcam Demo(192.168.0.66)
Alias	IPcam Demo
Host	192.168.0.66
Http Port	8078
User	ipcam
Password	•••••
	<input type="button" value="Add"/> <input type="button" value="Remove"/>
The 3rd Device	None
The 4th Device	None
The 5th Device	None
The 6th Device	None
The 7th Device	None
The 8th Device	None
The 9th Device	None

1 Τα πεδία alias, host και http port θα συμπληρωθούν αυτόματα

2 Πληκτρολογήστε όνομα χρήστη και κωδικό πρόσβασης

3

Εικόνα 3.4

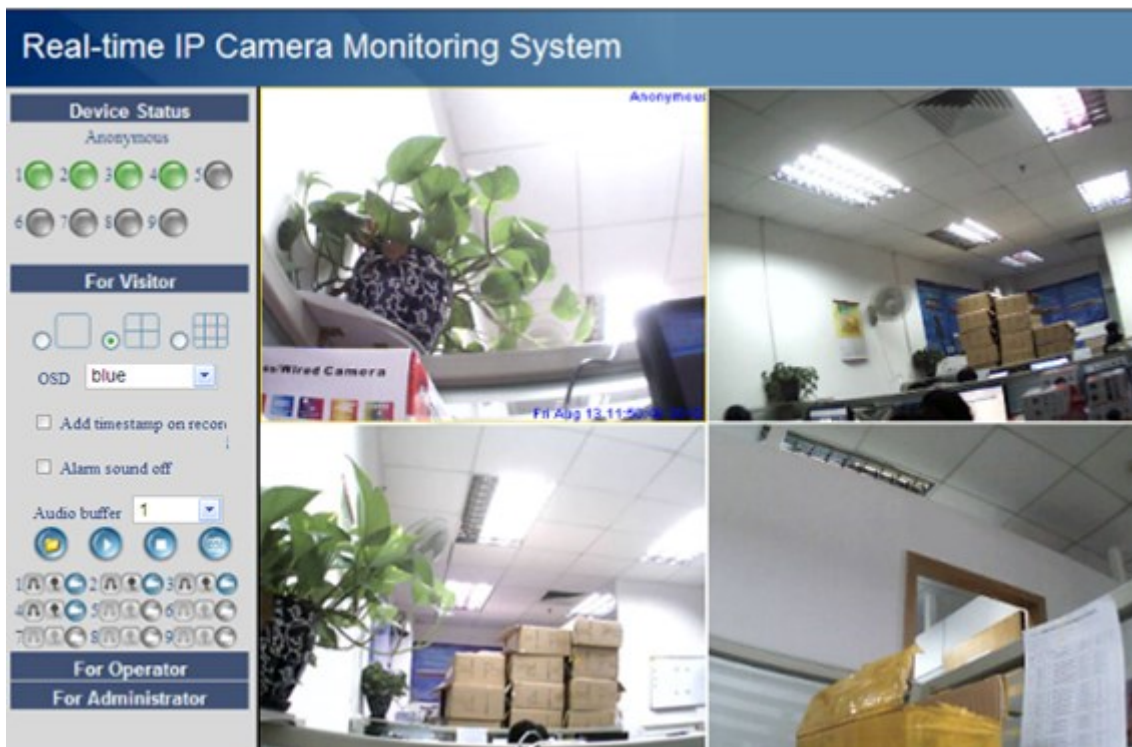
Real-time IP Camera Monitoring System																									
<ul style="list-style-type: none"> Device Info Alias Settings Date&Time Settings Users Settings Multi-Device Settings Basic Network Settings Wireless Lan Settings ADSL Settings UPnP Settings DDNS Service Settings Mail Service Settings MSN Settings FTP Service Settings Alarm Service Settings PTZ Settings Upgrade Device Firmware Backup & Restore Settings Restore Factory Settings Reboot Device log Back 	<table border="1"> <thead> <tr> <th colspan="2">Multi-Device Settings</th> </tr> </thead> <tbody> <tr> <td>Device List in Lan</td> <td> 1801(192.168.1.158) test1573(192.168.1.156) 01(192.168.1.107) </td> </tr> <tr> <td></td> <td><input type="button" value="Refresh"/></td> </tr> <tr> <td>The 1st Device</td> <td>This Device</td> </tr> <tr> <td>The 2nd Device</td> <td>1801(192.168.1.158)</td> </tr> <tr> <td>The 3rd Device</td> <td>test1573(192.168.1.156)</td> </tr> <tr> <td>The 4th Device</td> <td>01(192.168.1.107)</td> </tr> <tr> <td>The 5th Device</td> <td>None</td> </tr> <tr> <td>The 6th Device</td> <td>None</td> </tr> <tr> <td>The 7th Device</td> <td>None</td> </tr> <tr> <td>The 8th Device</td> <td>None</td> </tr> <tr> <td>The 9th Device</td> <td>None</td> </tr> </tbody> </table> <p>Attention: If you want to access the device from internet, be sure the host and port that you set can be accessed from internet.</p> <input type="button" value="Submit"/> <input type="button" value="Refresh"/>	Multi-Device Settings		Device List in Lan	1801(192.168.1.158) test1573(192.168.1.156) 01(192.168.1.107)		<input type="button" value="Refresh"/>	The 1st Device	This Device	The 2nd Device	1801(192.168.1.158)	The 3rd Device	test1573(192.168.1.156)	The 4th Device	01(192.168.1.107)	The 5th Device	None	The 6th Device	None	The 7th Device	None	The 8th Device	None	The 9th Device	None
Multi-Device Settings																									
Device List in Lan	1801(192.168.1.158) test1573(192.168.1.156) 01(192.168.1.107)																								
	<input type="button" value="Refresh"/>																								
The 1st Device	This Device																								
The 2nd Device	1801(192.168.1.158)																								
The 3rd Device	test1573(192.168.1.156)																								
The 4th Device	01(192.168.1.107)																								
The 5th Device	None																								
The 6th Device	None																								
The 7th Device	None																								
The 8th Device	None																								
The 9th Device	None																								

Επιστροφή στο παράθυρο παρακολούθησης

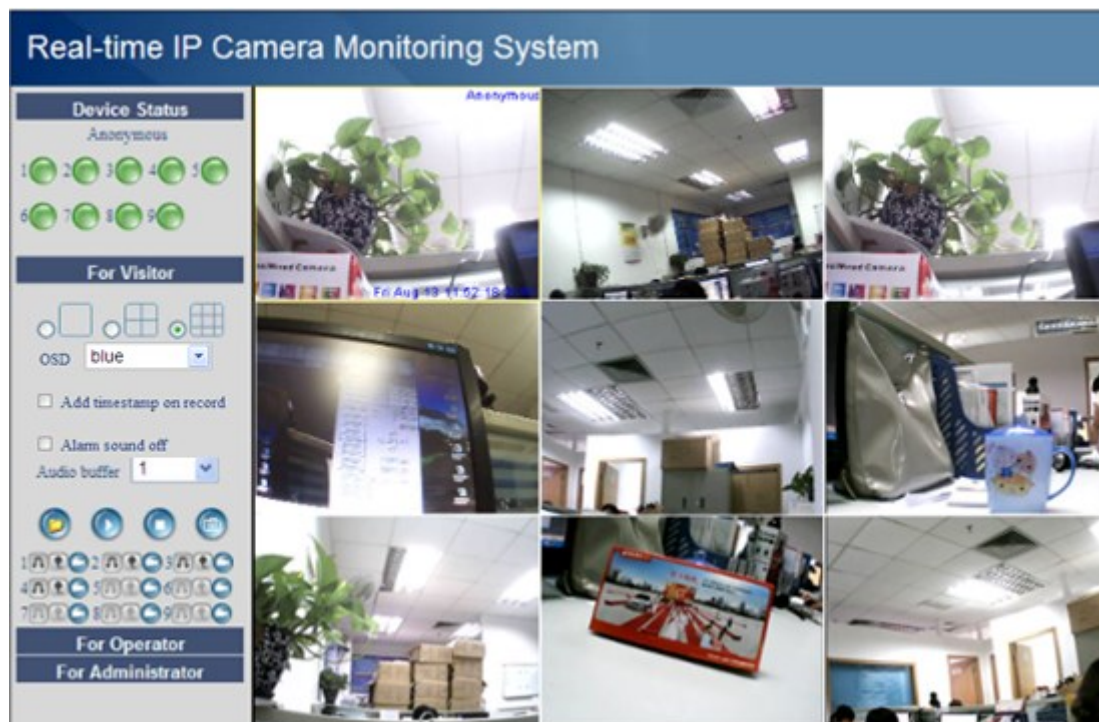
Πιέστε εδώ αφού ολοκληρώσετε την προσθήκη καμερών

Εικόνα 3.5

Επιλέξτε **For Visitor** και στη συνέχεια πιέστε στην επιλογή τεσσάρων παραθύρων. Θα δείτε τις κάμερες που προσθέσατε.



Εικόνα 3.6



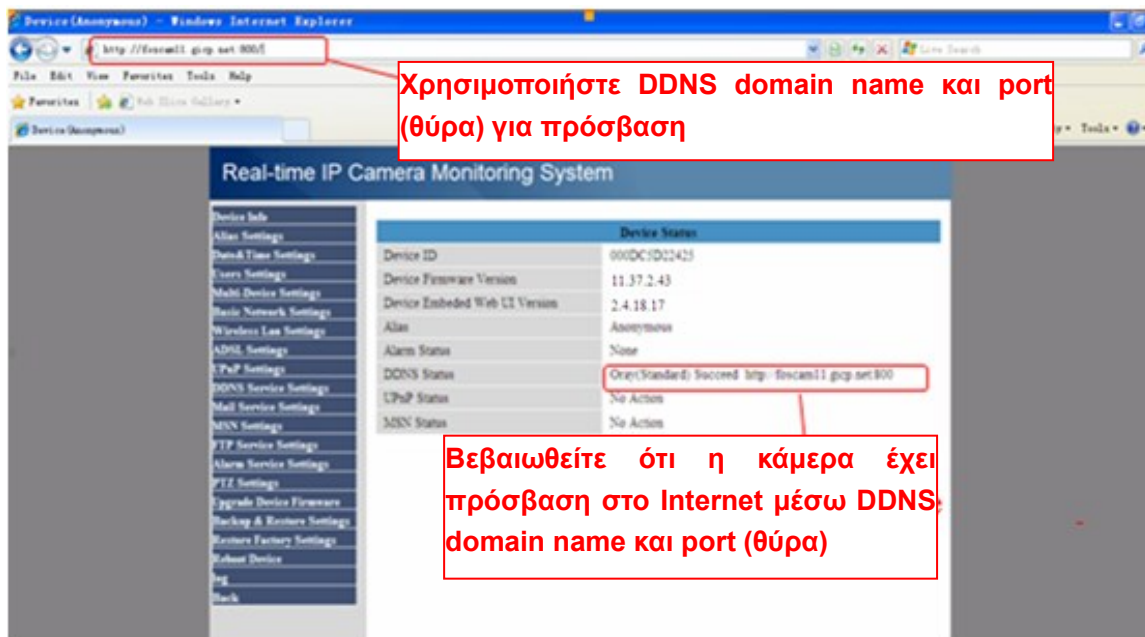
Εικόνα 3.7

3.4.2 Προσθήκη καμερών σε WAN

Αν θέλετε να βλέπετε τις κάμερες μέσω internet (απομακρυσμένο υπολογιστή), τότε θα πρέπει να τους δώσετε DDNS domain name. Πρώτα βεβαιωθείτε ότι μπορείτε να δείτε όλες τις κάμερες που προσθέσατε μέσω internet. (διαβάστε την παράγραφο **Ρυθμίσεις DDNS** στις **Οδηγίες Γρήγορης Εγκατάστασης**)

Αποκτήστε πρόσβαση στην πρώτη κάμερα χρησιμοποιώντας DDNS domain name και port

(θύρα).

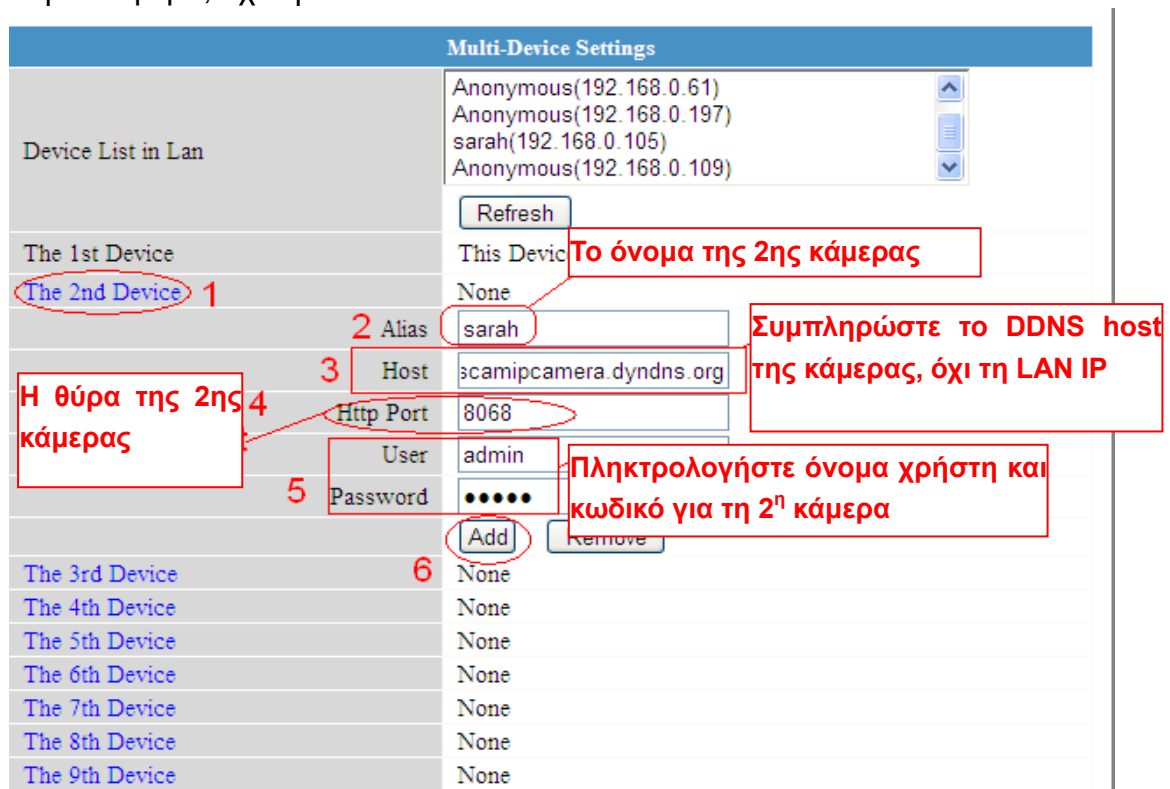


Εικόνα 3.8

Αν έχετε πολλές κάμερες, μπορείτε να χρησιμοποιήσετε το ίδιο DDNS domain name. Απλά θα πρέπει να επιλέξετε διαφορετική θύρα για την κάθε κάμερα.

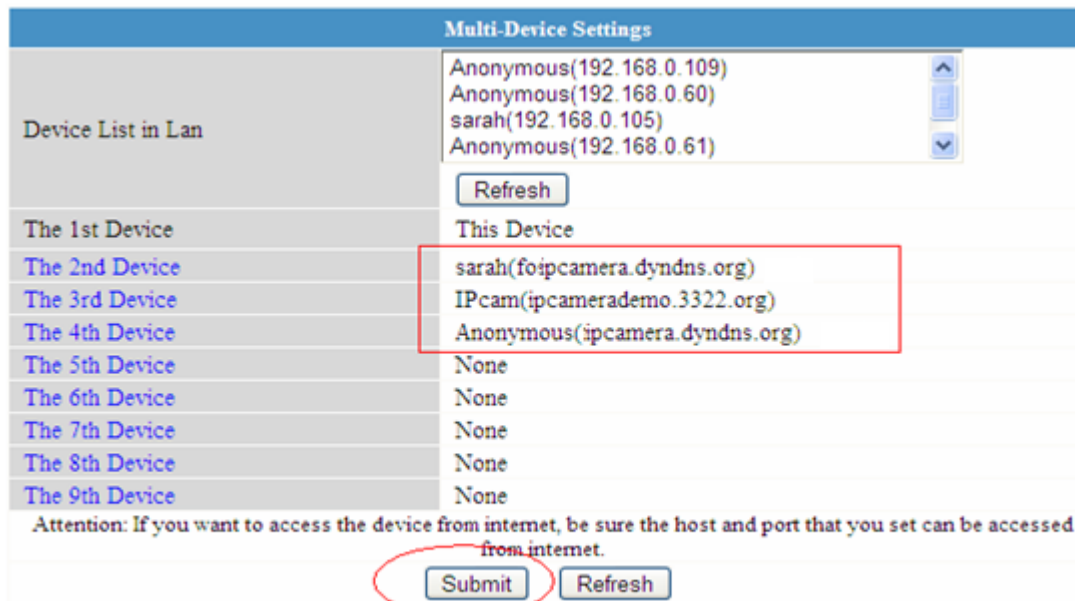
Πιέστε **Multi-Device Settings**. Επιλέξτε **The 2nd Device (2^η Κάμερα)**. Συμπληρώστε το όνομα της 2^{ης} κάμερας, το DDNS domain name και τον αριθμό της θύρας (port). Πληκτρολογήστε όνομα χρήστη και κωδικό και στη συνέχεια πιέστε Add (Προσθήκη). (εικόνα 3.9)

ΣΗΜΕΙΩΣΗ: Εδώ πρέπει να συμπληρώσετε το Host για τη δεύτερη κάμερα και το DDNS domain name για τη 2^η κάμερα, όχι τη LAN IP.



Εικόνα 3.9

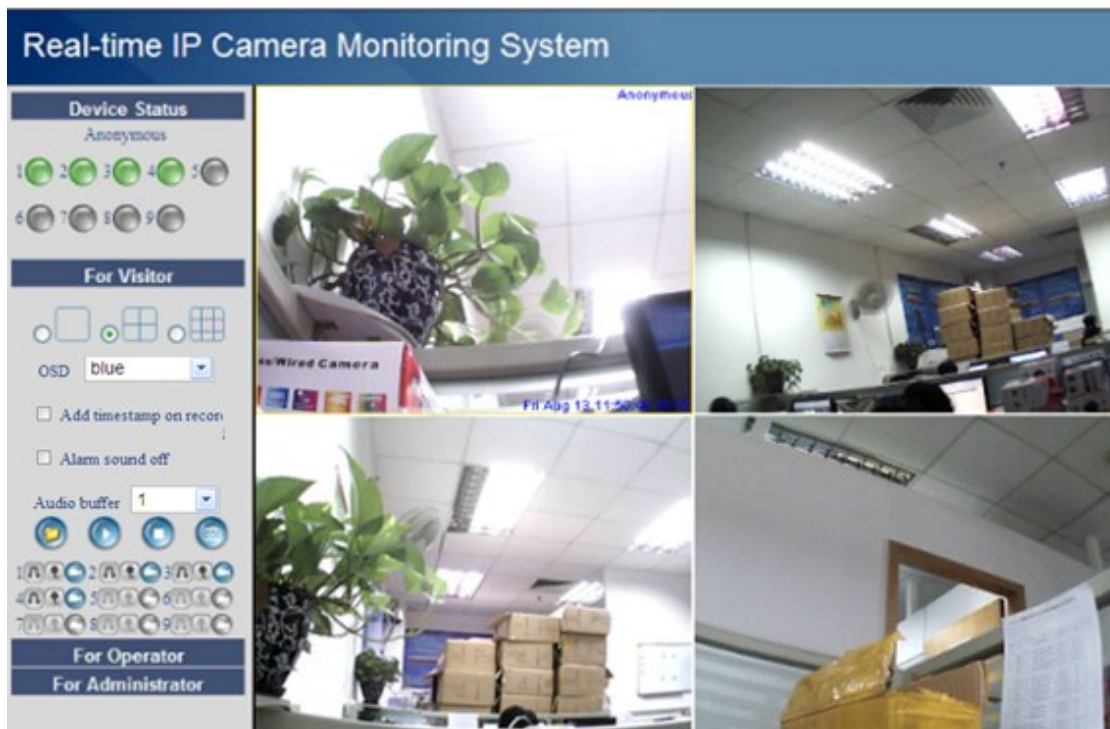
Μπορείτε να προσθέσετε κι άλλες κάμερες με τον ίδιο τρόπο. Πιέστε **Submit** (για αποθήκευση).



Πιέστε εδώ αφού ολοκληρώσετε τις ρυθμίσεις

Εικόνα 3.10

Μεταβείτε πάλι στο παράθυρο παρακολούθησης. Μπορείτε να δείτε τις κάμερες μέσω internet. Όταν λείπεται, μπορείτε να χρησιμοποιήσετε το DDNS domain name και το port (θύρα) της κάμερας για να δείτε όλες τις κάμερες μέσω internet.



Εικόνα 3.11

3.5 Basic Network Settings (Βασικές ρυθμίσεις δικτύου)

Αν θέλετε να αποδώσετε static IP (Στατική IP) στην κάμερα, επιλέξτε **Basic Network Settings**

(Βασικές ρυθμίσεις δικτύου). Η κάμερα θα πρέπει να είναι στο ίδιο subnet με το router και με τον υπολογιστή.

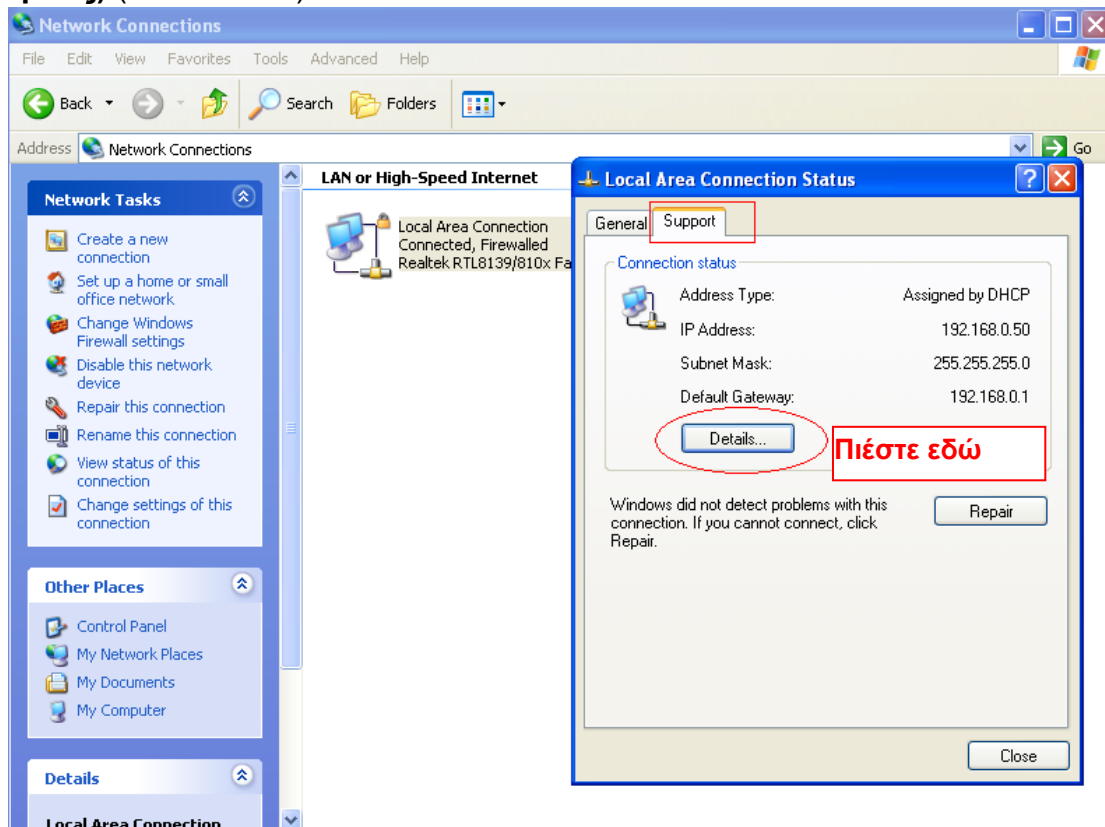
Basic Network Settings	
Obtain IP from DHCP Server	<input type="checkbox"/>
IP Addr	192.168.0.109
Subnet Mask	255.255.255.0
Gateway	192.168.0.1
DNS Server	192.168.0.1
Http Port	8100
Network Lamp	<input checked="" type="checkbox"/>
<input type="button" value="Submit"/> <input type="button" value="Refresh"/>	

Εικόνα 3.12

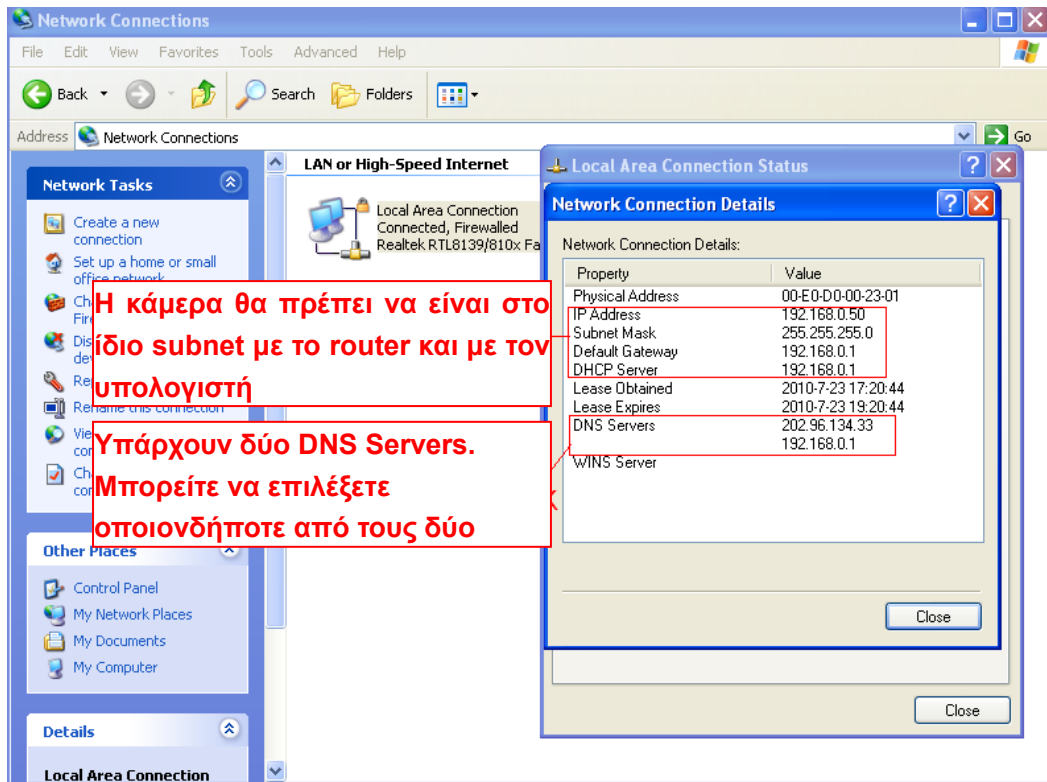
Αυτές οι ρυθμίσεις είναι οι ίδιες με το IP Camera Tool. (Εικόνα 2.5)

Αν δεν γνωρίζετε το subnet mask, gateway και DNS server, μπορείτε να τα δείτε μέσω της τοπικής σύνδεσης του υπολογιστή σας ως εξής:

Control Panel (Πίνακας ελέγχου)→Network Connections (Ρυθμίσεις δικτύου)→ Local Area Connections (Τοπική σύνδεση) → Επιλέξτε την καρτέλα Support (Υποστήριξη)→Details (Λεπτομέρειες) (Εικόνα 3.14)



Εικόνα 3.13



Εικόνα 3.14

Αν δεν γνωρίζετε το DNS server, μπορείτε να χρησιμοποιήσετε τις ίδιες ρυθμίσεις με του Default Gateway (Προεπιλεγμένη Πύλη).

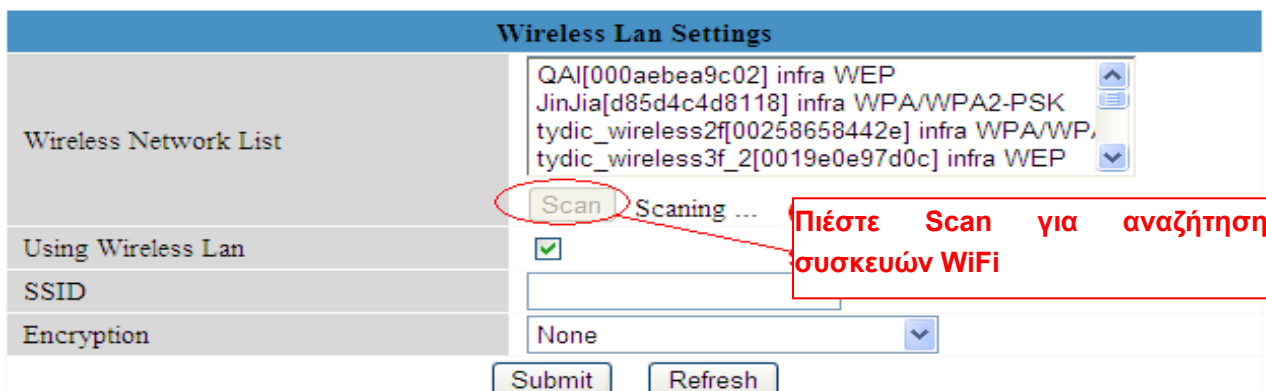
3.6 Wireless LAN Settings (Ρυθμίσεις ασύρματου δικτύου LAN)

1^{ος} Τρόπος:

Βήμα 01) Παρακαλούμε επιλέξτε “**For Administrator**” και πιάστε “**Wireless LAN Settings**”. Στη συνέχεια ενεργοποιήστε το “**Using Wireless LAN**”.

Πιάστε στο πλήκτρο Scan και η κάμερα θα αναζητήσει όλες τις συσκευές WIFI που βρίσκονται εντός εμβέλειας. Βρείτε το Router σας από τη λίστα. (Εικόνα 3.15a)

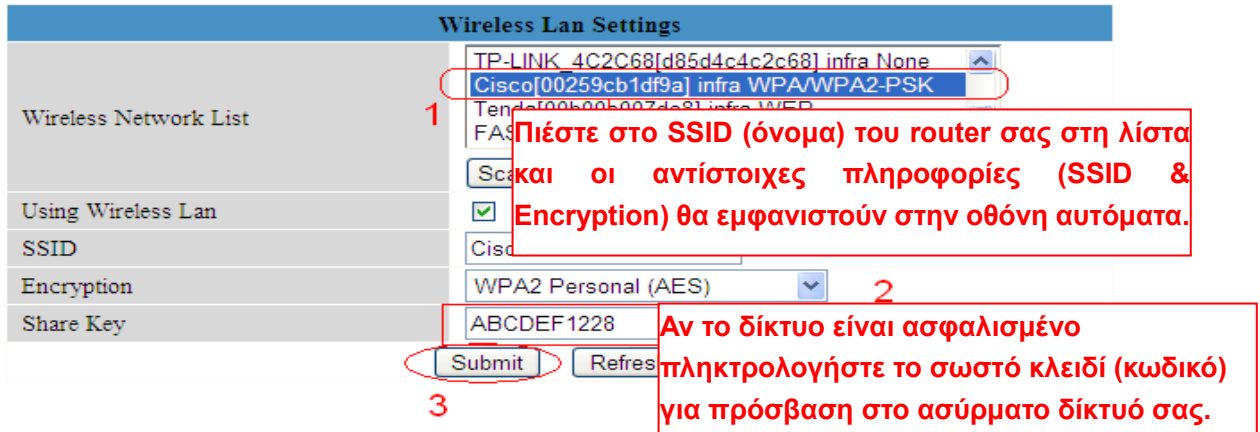
Αν η κάμερα δεν μπορεί να εντοπίσει καμία συσκευή WIFI, παρακαλούμε πιάστε ξανά το πλήκτρο Scan μετά από 1 με 2 λεπτά.



Εικόνα 3.15a Ρυθμίσεις ασύρματου δικτύου LAN

Βήμα 02) Πιέστε στο SSID (όνομα) του router σας στη λίστα και οι αντίστοιχες πληροφορίες (SSID & Encryption) θα εμφανιστούν στην οθόνη αυτόματα.

Αν το δίκτυο είναι ασφαλισμένο, θα πρέπει να πληκτρολογήσετε το σωστό κλειδί (κωδικό) για πρόσβαση στο ασύρματο δίκτυό σας.



Εικόνα 3.15b Ρυθμίσεις ασυρμάτου δικτύου LAN

Βήμα 03) Παρακαλούμε πιέστε στο πλήκτρο **Submit** αφού κάνετε όλες τις ρυθμίσεις. Η κάμερα θα πραγματοποιήσει επανεκκίνηση. Περιμένετε 10 δευτερόλεπτα μετά την επανεκκίνηση και αποσυνδέστε το καλώδιο δικτύου.

Η LAN IP address θα εξαφανιστεί από το παράθυρο του IP Camera Tool όταν κάνει επανεκκίνηση η κάμερα. Περιμένετε περίπου 1 λεπτό και η κάμερα θα κάνει ασύρματη σύνδεση. Στη συνέχεια η LAN IP της κάμερας θα εμφανιστεί ξανά στο παράθυρο του IP Cam Tool. Έχετε πραγματοποιήσει με επιτυχία την ασύρματη σύνδεση της κάμερας. Αν η κάμερα έχει δυναμική IP μετά την πραγματοποίηση των ρυθμίσεων ασυρμάτου δικτύου, η IP θα αλλάξει.

2ος Τρόπος:

WPS (Wi-Fi Protected Set-up)

Βήμα 01) Πιέστε και κρατήστε πατημένο το πλήκτρο RESET για τέσσερα δευτερόλεπτα.



Βήμα 02) Πιέστε το πλήκτρο WPS στο router σας **εντός 60 δευτερολέπτων**. Το πλήκτρο WPS συνήθως βρίσκεται στο πίσω μέρος του router σας. Σε κάποια routers, μπορεί να χρειαστεί να μπείτε στο web interface και να πιέσετε εκεί σε κάποιο πλήκτρο για να ενεργοποιήσετε τη λειτουργία WPS. Αν δεν είστε βέβαιοι σχετικά με το πλήκτρο WPS του router σας, παρακαλούμε ανατρέξτε στο εγχειρίδιο χρήσης του router σας.

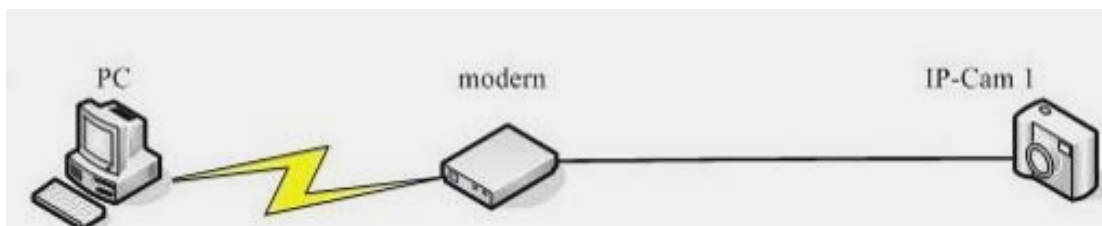
Η κάμερα δημιουργεί αυτόματα ασφαλή ασύρματη σύνδεση με το router σας. Αν έχετε συνδέσει ήδη το καλώδιο δικτύου, παρακαλούμε αποσυνδέστε το. Στη συνέχεια συνδέστε το. Η πράσινη ένδειξη δικτύου στο καλώδιο RJ45 θα αναβοσβήσει και οι ρυθμίσεις ασύρματου δικτύου θα εφαρμοστούν. Η εφαρμογή IP Camera Tool θα αναζητήσει τη διεύθυνση LAN IP της κάμερας. Βεβαιωθείτε ότι το PC και η κάμερα βρίσκονται στο ίδιο subnet (υποδίκτυο).

Σημείωση

1 Κατά τη διάρκεια των ρυθμίσεων WPS, θα πρέπει να πιέσετε το πλήκτρο μόνο για τέσσερα δευτερόλεπτα γιατί αν το πιέσετε για δέκα ή περισσότερα, θα πραγματοποιηθεί επαναφορά στις εργοστασιακές ρυθμίσεις.

Σημ. 2 Η μέθοδος ασφάλειας του router δεν μπορεί να είναι WEP, γιατί οι ρυθμίσεις WPS μπορεί να αποτύχουν. **Αν δεν μπορείτε να κάνετε σύνδεση WiFi επικοινωνήστε με την τεχνική υποστήριξη.**

3.7 ADSL Settings (Ρυθμίσεις ADSL)



Εικόνα 3.16a

Για άμεση σύνδεση στο Internet μέσω ADSL, μπορείτε να πληκτρολογήσετε το όνομα χρήστη και τον κωδικό πρόσβασης που σας έδωσε ο ISP σας.

ADSL Settings	
Using ADSL Dialup	<input checked="" type="checkbox"/>
ADSL User	<input type="text" value="SZ10753952765089"/>
ADSL Password	<input type="password" value="••••••••"/>
<input type="button" value="Submit"/> <input type="button" value="Refresh"/>	

Εικόνα 3.16b

3.8 UPnP Settings (Ρυθμίσεις UPnP)

Επιλέξτε **Using UPnP to MAP Port** και στη συνέχεια πιέστε **Submit**.

UPnP Settings	
Using UPnP to Map Port	<input checked="" type="checkbox"/>
<input type="button" value="Submit"/> <input type="button" value="Refresh"/>	

Εικόνα 3.17

Η κάμερα έχει ρυθμιστεί για port forwarding. Σας συμβουλεύουμε να ρυθμίσετε το port forwarding στο router σας χειροκίνητα.

3.9 DDNS Service Settings (Ρυθμίσεις υπηρεσίας DDNS)

Η IP κάμερα διαθέτει ενσωματωμένο μοναδικό DDNS domain name από το εργοστάσιο. Μπορείτε να χρησιμοποιήσετε το εργοστασιακό domain name ή να χρησιμοποιήσετε άλλο domain name.

Εργοστασιακό domain name

Εδώ λαμβάνουμε ως παράδειγμα το **ipcam1.myipcamera.org**. Μεταβείτε στις ρυθμίσεις υπηρεσίας DDNS (**DDNS Service Settings**) στη στήλη administrator (διαχειριστής) και θα δείτε το domain name.

Manufacturer's DDNS	
Enable	<input checked="" type="checkbox"/>
Manufacturer's Domain	ipcam1.myipcamera.org
<input type="button" value="Validity Queries"/>	
Third Party DDNS	
DDNS Service	None
<input type="button" value="Submit"/> <input type="button" value="Refresh"/>	

Εικόνα 3.18

Μπορείτε να χρησιμοποιήσετε την εξής μορφή διεύθυνσης: **http:// Domain name + Θύρα HTTP** για πρόσβαση στην κάμερα μέσω του internet.

Λαμβάνουμε ως παράδειγμα domain name το **ipcam1.myipcamera.org** και ως παράδειγμα θύρας την **HTTP Port no. 88**. Για πρόσβαση στην κάμερα μέσω του internet, θα πρέπει να χρησιμοποιήσετε την ακόλουθη διεύθυνση:

http:// ipcam1.myipcamera.org:88

① **Βήμα 1 Μεταβείτε στην ιστοσελίδα www.no-ip.com για να δημιουργήσετε δωρεάν hostname**

Πρώτα: Μπείτε στο www.no-ip.com και πιέστε No-IP Free για να κάνετε register (εγγραφή).

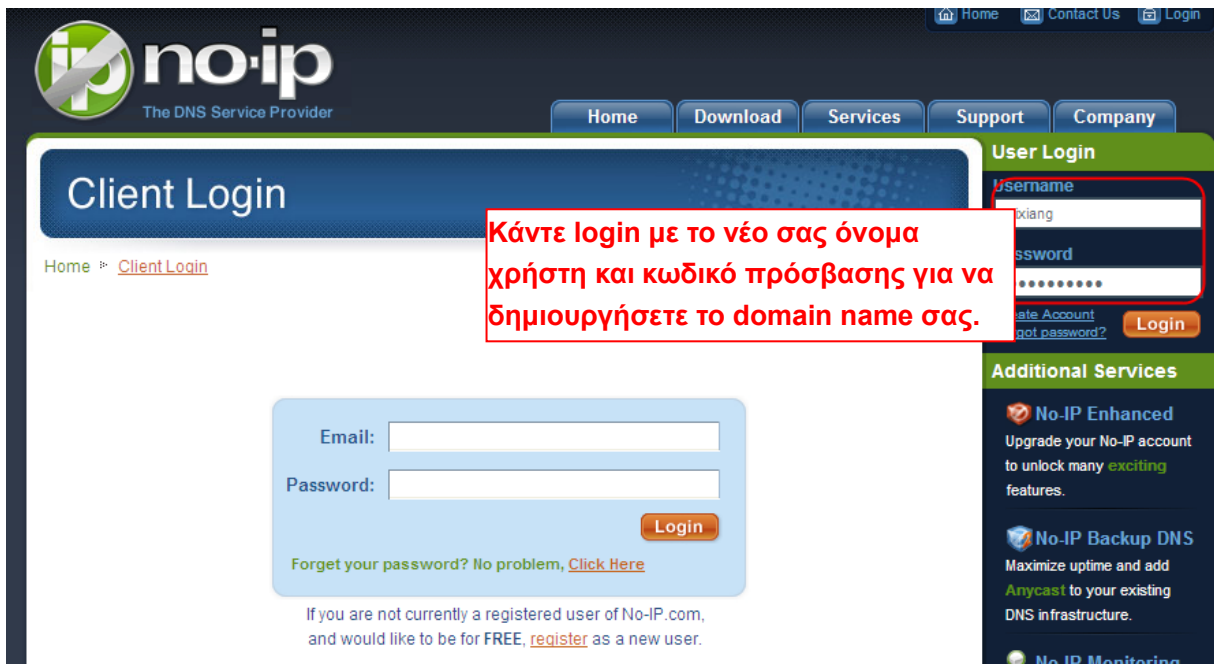


Εικόνα 3.19a Εγγραφή ως νέος χρήστης στο www.no-ip.com

Παρακαλούμε εγγραφείτε βήμα- βήμα ακολουθώντας της οδηγίες της ιστοσελίδας www.no-ip.com

Μετά την εγγραφή, κάντε login χρησιμοποιώντας το email που δηλώσατε κατά την εγγραφή. Θα λάβετε ένα email επιβεβαίωσης. Πιέστε στο σχετικό link για να ενεργοποιήσετε το λογαριασμό σας.

Στη συνέχεια: Κάντε login με το νέο σας όνομα χρήστη και κωδικό πρόσβασης για να δημιουργήσετε το domain name σας.



Εικόνα 3.19b Κάντε login για να δημιουργήσετε domain name



Εικόνα 3.20 Δημιουργία domain name

Παρακαλούμε δημιουργήστε domain name βήμα- βήμα σύμφωνα με τις οδηγίες που εμφανίζονται στην ιστοσελίδα www.no-ip.com

② Βήμα 2, Πραγματοποιήστε τις ρυθμίσεις DDNS Service Settings στην κάμερα

Παρακαλούμε κάντε τις ρυθμίσεις **DDNS Service Settings** στην κάμερα χρησιμοποιώντας τα στοιχεία **hostname**, **user name** και **password** που λάβατε από την ιστοσελίδα www.no-ip.com

Για παράδειγμα, **hostname** ycxgwp.no-ip.info, **user name** [ipcam](#), **password** [ipcam2012](#).

1ov, μεταβείτε στην επιλογή **DDNS Service Settings** στο For administrator.

2ov, επιλέξτε No-IP ως server.

3ov, πληκτρολογήστε [ipcam](#) ως DDNS user, πληκτρολογήστε τον κωδικό [ipcam2012](#) ως DDNS password και πληκτρολογήστε [ycxgwp.no-ip.info](#) ως DDNS domain και server URL. Στη συνέχεια πιέστε Save (αποθήκευση) για να εφαρμόσετε τις ρυθμίσεις. Η κάμερα θα πραγματοποιήσει επανεκκίνηση και οι ρυθμίσεις DDNS θα εφαρμοστούν.

4ov, μετά από επανεκκίνηση, αποκτήστε πρόσβαση στην κάμερα και μεταβείτε στην επιλογή **Device Info** στο For administrator, και ελέγξτε αν το DDNS status είναι successful (επιτυχές DDNS).

Σημ. Σε περίπτωση αποτυχίας, ελέγξτε πάλι τα στοιχεία **hostname**, **user name** και **password**, και κάντε ξανά τις ρυθμίσεις.

③ Βήμα 3, Port Forwarding θύρας HTTP για την κάμερα

Τι είναι το port forwarding;

Αν δεν γνωρίζετε καθόλου τι είναι Port Forwarding, παρακαλούμε ανοίξτε την ιστοσελίδα webpage

<http://portforward.com/help/portforwarding.htm> για πληροφορίες σχετικά με το Port Forwarding.

Ή ψάξτε στο Google για τις σχετικές πληροφορίες.

Μέθοδος port forwarding στο router σας

Παράδειγμα: Η LAN IP της κάμερας είναι <http://192.168.1.35:88>

1ov, Κάντε login στο router, μεταβείτε στο μενού **Port Forwarding** ή **Port Trigger** (ή **Virtual Server** σε κάποια router). **Ως παράδειγμα χρησιμοποιούμε Router μάρκας Linksys. Κάντε Login στο Router και στη συνέχεια μεταβείτε στο Applications & Gaming->Single Port Forwarding.**

2ov, Δημιουργήστε μία νέα καταχώρηση LAN IP address & HTTP Port No. για την κάμερα, όπως εικονίζεται παρακάτω.

LINKSYS[®] by Cisco

Firmware Version: v1.0.01

Wireless-N Home Router WRT120N

Applications & Gaming

Setup Wireless Security Access Restrictions Applications & Gaming Administration Status

Single Port Forwarding | Port Range Forwarding | Port Range Triggering | DMZ | QoS

Single Port Forwarding

Application Name

None

None

None

None

None

cam

External Port	Internal Port	Protocol	To IP Address	Enabled
---	---	---	192.168.1. []	<input type="checkbox"/>
---	---	---	192.168.1. []	<input type="checkbox"/>
---	---	---	192.168.1. []	<input type="checkbox"/>
---	---	---	192.168.1. []	<input type="checkbox"/>
---	---	---	192.168.1. []	<input type="checkbox"/>
88	88	Both	192.168.1. 35	<input checked="" type="checkbox"/>
168.1				<input type="checkbox"/>
168.1				<input type="checkbox"/>
168.1				<input type="checkbox"/>
168.1				<input type="checkbox"/>

Help...

Δώστε το επιθυμητό όνομα

Πληκτρολογήστε τον αριθμό θύρας (π.χ. 88) της κάμερας στις στήλες External και Internal Port

Πληκτρολογήστε τη LAN IP της κάμερας εδώ (μόνο τα τελευταία δύο ψηφία – 35 στο παράδειγμα)

Εικόνα 3.22 Port forwarding

④ Βήμα 4, Χρησιμοποιήστε domain name για πρόσβαση στην κάμερα μέσω internet

Αφού ολοκληρώσετε το port forwarding, μπορείτε να χρησιμοποιήσετε **domain name+ http no.** για πρόσβαση στην κάμερα μέσω internet. Λαμβάνουμε ως παράδειγμα το domain name **ycxgwp.no-ip.info**. Για πρόσβαση στην κάμερα, πληκτρολογήστε [http:// ycxgwp.no-ip.info:88](http://ycxgwp.no-ip.info:88)

Για να ελέγξετε αν λειτουργεί το link

- 1) Απλά πληκτρολογήστε [http:// Domain name + HTTP Port](http://Domain name + HTTP Port) στη μπάρα διευθύνσεων του ΙΕ.
- 2) Στείλετε το link [http:// Domain name + HTTP Port](http://Domain name + HTTP Port) σε κάποιον φίλο σας για να δοκιμάσει αν μπορεί να έχει πρόσβαση στην κάμερα

3.10 Mail Service Settings (Ρυθμίσεις υπηρεσίας E-Mail)

Αν θέλετε η κάμερα να στέλνει email όταν εντοπιστεί κίνηση, θα πρέπει να κάνετε τις ρυθμίσεις, **Mail Service Settings**.

The screenshot shows the 'Mail Service Settings' form with the following fields and annotations:

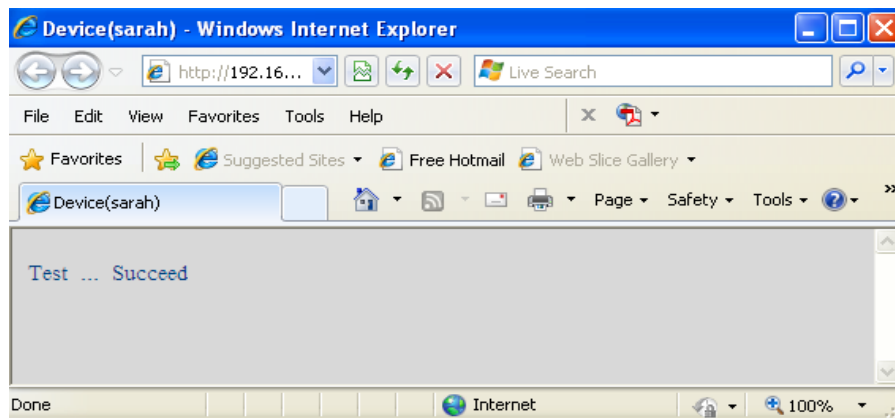
- Sender:** cuiyao93@gmail.com (Annotation 1: Το email του αποστολέα θα πρέπει να υποστηρίζει SMTP)
- Receiver 1-4:** Empty fields (Annotation 2: Μπορείτε να ορίσετε τους επιθυμητούς παραλήπτες (μέχρι 4) (δεν χρειάζονται SMTP))
- SMTP Server:** smtp.gmail.com (Annotation 3: Πληκτρολογήστε SMTP server στο πεδίο αποστολέα)
- SMTP Port:** 25 (Annotation 4: 25)
- Transport Layer Security:** STARTTLS (Annotation 5: 5)
- Need Authentication:**
- SMTP User:** cuiyao93@gmail.com (Annotation 6: Όνομα χρήστη και κωδικός πρόσβασης)
- SMTP Password:** Masked with dots
- Test:** Button (Annotation 8: 8)
- Submit:** Button (Annotation 7: 7)

Εικόνα 3.23

Βεβαιωθείτε ότι το email του αποστολέα υποστηρίζει SMTP. Μπορείτε να προσθέσετε μέχρι τέσσερις παραλήπτες. Το **SMTP port** είναι συνήθως στο 25. Κάποιοι SMTP servers έχουν τη δική τους θύρα (port) όπως 587 ή 465 και η ρύθμιση Transport Layer Security είναι σε None. Αν χρησιμοποιείτε Gmail, πρέπει να θέσετε τη ρύθμιση Transport Layer Security σε TLS ή STARTTLS και η θύρα SMTP Port θα πρέπει να είναι στο 465 ή 25 ή 587, ανάλογα με το Transport Layer Security που έχετε επιλέξει.

ΣΗΜΕΙΩΣΗ: Πιέστε **Submit** πριν επιλέξετε **Test**.

Πιέστε **Test** για αποστολή δοκιμαστικού email.



Εικόνα 3.24

Αν συμβεί κάποιο από τα παρακάτω σφάλματα μετά απ' όταν πιέσετε **Test**, βεβαιωθείτε ότι οι

πληροφορίες που καταχωρήσατε είναι σωστές και επιλέξτε ξανά **Test**.

- 1) Cannot connect to the server (Δεν μπορεί να γίνει σύνδεση με το server)
- 2) Network Error. Please try later (Σφάλμα δικτύου. Παρακαλούμε δοκιμάστε αργότερα)
- 3) Server Error (Σφάλμα διακομιστή)
- 4) Incorrect user or password (Λάθος όνομα χρήστη και κωδικός)
- 5) The sender is denied by the server. Maybe the server need to authenticate the user, please check it and try again (Ο αποστολέας δεν έγινε αποδεκτός από το διακομιστή. Μπορεί να απαιτείται ταυτοποίηση. Ελέγξτε και δοκιμάστε ξανά)
- 6) The receiver is denied by the server. Maybe because of the anti-spam privacy of the Server (Ο παραλήπτης δεν έγινε αποδεκτός από το διακομιστή. Πιθανώς λόγω της πολιτικής anti-spam του διακομιστή)
- 7) The message is denied by the server. Maybe because of the anti-spam privacy of the server (Ο διακομιστής αρνήθηκε το μήνυμα. Πιθανώς λόγω της πολιτικής anti-spam του διακομιστή)
- 8) The server does not support the authentication mode used by the device (Ο διακομιστής δεν υποστηρίζει τη μέθοδο ταυτοποίησης που χρησιμοποιείται από τη συσκευή)

Report Internet IP by Mail (Αποστολή διεύθυνσης IP μέσω Mail) — Όταν αλλάξει η διεύθυνση IP ή αποσυνδεθεί η τροφοδοσία, η συσκευή θα αποστέλλει τη νέα διεύθυνση IP μέσω E-mail (π.χ. IPCAM 's url is <http://119.123.207.96:8068> - Το url της IPCAM είναι <http://119.123.207.96:8068>). Βεβαιωθείτε ότι η θύρα είναι σωστή σε σχέση με το router.

3.11 MSN Setting (Ρύθμιση MSN)

Αν ξεχάσετε το domain name της κάμερας και θέλετε να έχετε απομακρυσμένη πρόσβαση, θα πρέπει να ρυθμίσετε το MSN.

Δημιουργήστε πρώτα ένα MSN ID για την IPCAM, και στη συνέχεια κάντε τις ακόλουθες ρυθμίσεις.

Εικόνα 3.25a

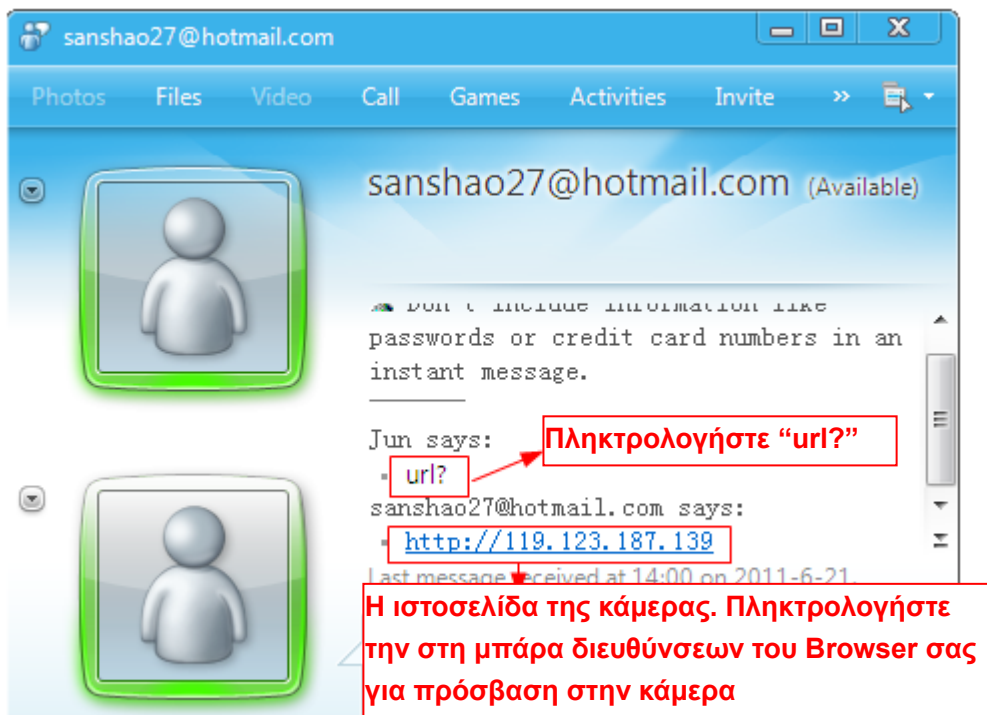
Επιστρέψτε στην οθόνη "Device Info" και βεβαιωθείτε ότι οι ρυθμίσεις MSN είναι σωστές.

Device Status	
Device ID	0000DDDD5555
Device Firmware Version	11.37.2.46
Device Embedded Web UI Version	2.5.18.18
Alias	Anonymous
Alarm Status	Motion Detect Alarm
DDNS Status	No Action
UPnP Status	No Action
MSN Status	Succeed

Εικόνα 3.25b

Οι λογαριασμοί MSN που βρίσκονται στη λίστα με τους φίλους (MSN Friends List) μπορούν να συνομιλούν με την κάμερα. Για παράδειγμα:

Ο χρήστης “sanshao18” (δείτε την Εικόνα 3.20a) που περιλαμβάνεται στη λίστα φίλων μπορεί να μπει στο MSN, να κάνει διπλό κλικ στο εικονίδιο “sanshao27” (ο λογαριασμός MSN που δημιουργήσατε για την κάμερα) (δείτε την Εικόνα 3.20a) για να συνομιλήσει με την κάμερα (Εικόνα 3.21)



Εικόνα 3.26

Συνεπώς μπορείτε να προσθέσετε το MSN ID σας στη λίστα MSN Friend List, για συνομιλία με την κάμερα ώστε να δείτε τη διεύθυνση πρόσβασης.

Σημείωση: Αν αποκτήσετε πρόσβαση στην κάμερα μέσω του IP Camera Tool, δεν θα μπορείτε να έχετε πρόσβαση στο MSN και στην κάμερα ταυτόχρονα.

3.12 FTP Service Settings (Ρυθμίσεις υπηρεσίας FTP)

Αν θέλετε να γίνονται Upload στιγμιότυπα στον FTP server σας, μπορείτε να κάνετε τις ρυθμίσεις

FTP Service Settings.

FTP Service Settings	
FTP Server	192.168.0.50
FTP Port	21
FTP User	sarah
FTP Password	•••••
FTP Upload Folder	/
FTP Mode	PORT
	Test Please set at first, and then test.
Upload Image Now	<input checked="" type="checkbox"/>
Upload Interval (Seconds)	30
Enable Set Filename	<input checked="" type="checkbox"/>
Filename	test
	Submit Refresh

Παρακαλούμε πιάστε submit πριν κάνετε test (δοκιμή)

Εικόνα 3.27

FTP Service Settings	
FTP Server	ftp.mgenseal.com
FTP Port	21
FTP User	deotest@mgenseal.com
FTP Password	•••••
FTP Upload Folder	/
FTP Mode	PORT
	Test Please set at first, and then test.
Upload Image Now	<input checked="" type="checkbox"/>
Upload Interval (Seconds)	30
Enable Set Filename	<input checked="" type="checkbox"/>
Filename	test
	Submit Refresh

Εικόνα 3.28

FTP server (Διακομιστής FTP): Αν ο FTP server είναι στο LAN, μπορείτε να κάνετε ρύθμιση αντίστοιχη με της Εικόνας 3.27. Αν έχετε κάποιον FTP server με πρόσβαση στο Internet, μπορείτε να κάνετε ρύθμιση αντίστοιχη με της Εικόνας 3.28

FTP Port (Θύρα FTP): Συνήθως η θύρα είναι 21

FTP Upload Folder (Φάκελος αποστολής FTP): Βεβαιωθείτε ότι ο φάκελος αποθήκευσης των στιγμιότυπων υπάρχει στον ftp server. Η κάμερα δεν μπορεί να δημιουργήσει από μόνη της το φάκελο. Επίσης, ο φάκελος πρέπει να είναι εγγράφιος (όχι μόνο για ανάγνωση).

FTP Mode (κατάσταση FTP): Επιλέξτε μεταξύ κανονικής (POST) και παθητικής (PASV) κατάστασης

Upload Image Now (Αποστολή εικόνας τώρα): Θα αποστείλει ένα στιγμιότυπο όταν το ενεργοποιήσετε.

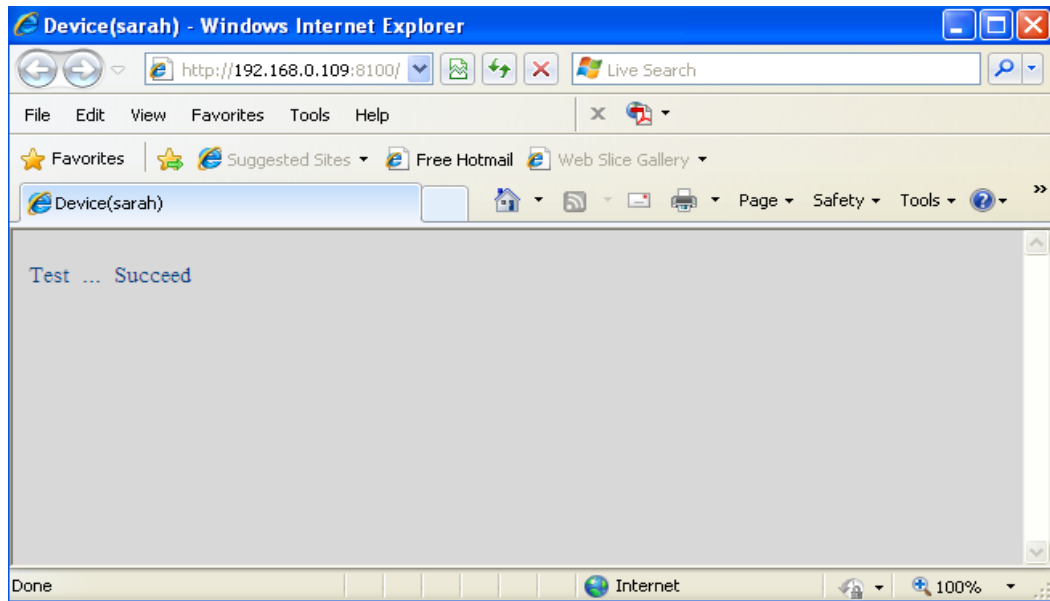
Upload Interval (Χρονικό διάστημα αποστολής) Μπορείτε να πληκτρολογήσετε το χρονικό

διάστημα αποστολής μεταξύ των στιγμιοτύπων (σε δευτερόλεπτα).

Enable Set Filename (Ενεργοποίηση επιλογής ονόματος εικόνων): Αν κάνετε αυτή την επιλογή, θα δίνεται ένα συγκεκριμένο όνομα στις εικόνες. Οπότε η επόμενη εικόνα θα αντικαθιστά την προηγούμενη με αποτέλεσμα στο φάκελο FTP να υπάρχει μόνο μία εικόνα τη φορά που θα έχει το επιλεγμένο όνομα.

Filename (Όνομα αρχείο): Πληκτρολογήστε το επιθυμητό όνομα για την εικόνα. Αυτό το όνομα είναι διαφορετικό από το όνομα που δίνεται σε περίπτωση συναγερμού. Δεν μπορείτε να αλλάξετε το όνομα των στιγμιοτύπων που αποστέλλονται σε περίπτωση συναγερμού.

Πιέστε **Submit (Εφαρμογή)** για να αποθηκεύσετε αυτές τις ρυθμίσεις. Πιέστε **Test (Δοκιμή)**. Εμφανίζεται η ακόλουθη εικόνα αν η διαδικασία είναι επιτυχής. (Εικόνα 3.24)



Εικόνα 3.29

Θα δείτε κάποιο από τα ακόλουθα αποτελέσματα αν δεν γίνει σωστά η αποστολή:

- 1) Cannot connect to the server (Δεν μπορεί να γίνει σύνδεση με το server). Ελέγξτε αν είναι σωστό το όνομα του FTP Server.
- 2) Network Error. Please try later (Σφάλμα δικτύου. Παρακαλούμε δοκιμάστε αργότερα).
- 3) Server Error (Σφάλμα διακομιστή).
- 4) Incorrect user or password (Λάθος όνομα χρήστη και κωδικός). Ελέγξτε το όνομα χρήστη και τον κωδικό πρόσβασης.
- 5) Cannot access the folder (Δεν μπορεί να υπάρξει πρόσβαση στο φάκελο). Βεβαιωθείτε ότι ο φάκελος υπάρχει και ότι ο λογαριασμός σας έχει την κατάλληλη εξουσιοδότηση.
- 6) Error in PASV mode (Σφάλμα σε κατάσταση PASV). Βεβαιωθείτε ότι ο server υποστηρίζει κατάσταση PASV mode.
- 7) Error in PORT (Σφάλμα σε κατάσταση PORT). Θα πρέπει να επιλεγεί κατάσταση PASV αν ο FTP server είναι πίσω από NAT.
- 8) Cannot upload file (Δεν μπορεί να πραγματοποιηθεί αποστολή αρχείου). Βεβαιωθείτε ότι ο λογαριασμός σας είναι εξουσιοδοτημένος.

Ελέγξτε τις παραμέτρους. Η μορφή του στιγμιοτύπου (εικόνας) μοιάζει με την ακόλουθη:

00606E8C1930(sarah)_0_20100728114350_25.jpg

Ελέγξτε αν ο FTP server σας υποστηρίζει αυτή τη μορφή ονόματος αρχείου.

3.13 Alarm Service Settings (Ρυθμίσεις συναγερμού)

Αν ενεργοποιήσετε την ανίχνευση κίνησης (**Motion Detect Armed**), η κάμερα θα στέλνει ειδοποιήσεις μέσω e-mail και εικόνες αν εντοπιστεί κίνηση.

Alarm Service Settings	
Motion Detect Armed	<input checked="" type="checkbox"/>
Motion Detect Sensibility	10
Motion Compensation	<input checked="" type="checkbox"/>
Send Mail on Alarm	<input type="checkbox"/>
Upload Image on Alarm	<input type="checkbox"/>
Scheduler	<input type="checkbox"/>

Submit Refresh

Εικόνα 3.30

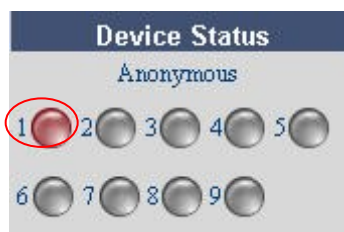
Device Status	
Device ID	0000DDDD5555
Device Firmware Version	11.37.2.46
Device Embedded Web UI Version	2.5.18.18
Alias	Anonymous
Alarm Status	Motion Detect Alarm
DDNS Status	No Action
UPnP Status	No Action
MSN Status	Succeed

Εικόνα 3.31

Αν εντοπιστεί κίνηση μετά από όταν επιλέξετε **Motion Detect Armed**, η κατάσταση Alarm Status θα αλλάξει σε Motion Detect Alarm.

Υπάρχουν πέντε ενδείξεις συναγερμού:

- 1) Η παρακάτω ένδειξη γίνεται κόκκινη.



Εικόνα 3.32

- 2) Ακούγεται ήχος «μπιπ» όταν η ένδειξη γίνει κόκκινη.
- 3) Η κάμερα πραγματοποιεί αυτόματα εγγραφή για ένα λεπτό μετά από συμβάν συναγερμού. Μπορείτε να βρείτε το αρχείο εγγραφής στο φάκελο που έχετε ορίσει. (Εικόνα 3.3)
- 4) Η κάμερα θα στείλει email.

Αν θέλετε να λάβετε στιγμιότυπα σε περίπτωση συναγερμού, θα πρέπει πρώτα να κάνετε τις ρυθμίσεις **Mail Service Settings (Ρυθμίσεις υπηρεσίας E-mail)**. (Εικόνα 3.23) Μπορείτε να ρυθμίσετε το συναγερμό εντοπισμού κίνησης ως εξής:

Alarm Service Settings	
Motion Detect Armed	<input checked="" type="checkbox"/>
Motion Detect Sensibility	10 ▾
Motion Compensation	<input type="checkbox"/>
Send Mail on Alarm	<input checked="" type="checkbox"/>
Upload Image on Alarm	<input type="checkbox"/>
Scheduler	<input type="checkbox"/>

Submit Refresh

Εικόνα 3.33

Αν θέλετε να καθορίσετε πότε η κάμερα θα αποστέλλει emails αφού εντοπιστεί κίνηση, μπορείτε να επιλέξετε Scheduler. (Εικόνα 3.36-3.38)

5) Αποστολή εικόνων μέσω FTP server όταν υπάρχει εντοπισμός κίνησης.

Για να αποστέλλονται εικόνες σε FTP server όταν εντοπίζεται κίνηση, θα πρέπει πρώτα να κάνετε τις ρυθμίσεις **FTP Service Settings** και στη συνέχεια να ρυθμίσετε τη λειτουργία συναγερμού όπως ακολουθεί (Εικόνα 3.34)

Alarm Service Settings	
Motion Detect Armed	<input checked="" type="checkbox"/>
Motion Detect Sensibility	10 ▾
Motion Compensation	<input type="checkbox"/>
Send Mail on Alarm	<input type="checkbox"/>
Upload Image on Alarm	<input checked="" type="checkbox"/>
Upload Interval (Seconds)	2
Scheduler	<input type="checkbox"/>

Submit Refresh

Εικόνα 3.34

Υπάρχουν δύο μέθοδοι ρύθμισης του συναγερμού.

1) Συναγερμός όταν εντοπίζεται κίνηση.

Μην χρησιμοποιήσετε το **Scheduler**. Πιέστε Submit και η κάμερα θα ειδοποιεί κάθε φορά που εντοπίζεται κίνηση.

Εναλλακτικός τρόπος: Επιλέξτε Scheduler και πιέστε "set All. Θα δείτε ένα κουτάκι ώρας που θα γίνει μπλε όπως στην ακόλουθη εικόνα. Πιέστε Submit και η κάμερα θα ειδοποιεί κάθε φορά που εντοπίζεται κίνηση.

Alarm Service Settings	
Motion Detect Armed	<input checked="" type="checkbox"/>
Motion Detect Sensibility	10 <input type="text"/>
Motion Compensation	<input type="checkbox"/>
Send Mail on Alarm	<input type="checkbox"/>
Upload Image on Alarm	<input type="checkbox"/>
Scheduler	<input checked="" type="checkbox"/>
<input type="button" value="set All"/> <input type="button" value="clear All"/>	
Set	00 01 02 03 04 05 06 07 08 09 10 11 12 13 14 15 16 17 18 19 20 21 22 23
Clear	00 01 02 03 04 05 06 07 08 09 10 11 12 13 14 15 16 17 18 19 20 21 22 23
Day	0 1 2 3 4 5 6 7 8 9 10 11 12 13 14 15 16 17 18 19 20 21 22 23
Sun	
Mon	
Tue	
Wed	
Thu	
Fri	
Sat	
<input type="button" value="Submit"/> <input type="button" value="Refresh"/>	

Εικόνα 3.35

2) Καθορισμός προγράμματος συναγερμού.

Αν θέλετε η κάμερα να στέλνει σήμα συναγερμού σε κάποιο εύρος ημερών και ωρών, επιλέξτε **Scheduler** και επιλέξτε το επιθυμητό χρονικό εύρος.

Αν θέλετε να επιλέξετε κάποια συγκεκριμένη χρονική περιοχή, πιάστε στις αντίστοιχες ώρες στην επιλογή Set (μεταξύ 00 και 23) (η επιλεγμένη στήλη θα γίνει μπλε). Για παράδειγμα, πιάστε στον αριθμό "06" στην πρώτη σειρά ώστε να δείτε τη στήλη να γίνεται μπλε. Αυτό σημαίνει ότι η κάμερα θα στέλνει σήμα συναγερμού μόνο αν εντοπιστεί κίνηση μεταξύ 6 και 7 καθημερινά. Πιάστε στον αριθμό "06" στη δεύτερη γραμμή για να ακυρώσετε την προηγούμενη επιλογή σας. Η περιοχή θα γίνει γκρι.

Alarm Service Settings	
Motion Detect Armed	<input checked="" type="checkbox"/>
Motion Detect Sensibility	10 <input type="text"/>
Motion Compensation	<input type="checkbox"/>
Send Mail on Alarm	<input type="checkbox"/>
Upload Image on Alarm	<input type="checkbox"/>
Scheduler	<input checked="" type="checkbox"/>
<input type="button" value="set All"/> <input type="button" value="clear All"/>	
Set	00 01 02 03 04 05 06 07 08 09 10 11 12 13 14 15 16 17 18 19 20 21 22 23
Clear	00 01 02 03 04 05 06 07 08 09 10 11 12 13 14 15 16 17 18 19 20 21 22 23
Day	0 1 2 3 4 5 6 7 8 9 10 11 12 13 14 15 16 17 18 19 20 21 22 23
Sun	
Mon	
Tue	
Wed	
Thu	
Fri	
Sat	
<input type="button" value="Submit"/> <input type="button" value="Refresh"/>	

Εικόνα 3.36

Αν θέλετε να επιλέξετε κάποια συγκεκριμένη περιοχή, μπορείτε να πιέσετε με το αριστερό πλήκτρο στα επιθυμητά κελιά. Θα γίνουν μπλε. Αν θέλετε να ακυρώσετε την επιλογή, πιέστε το αριστερό πλήκτρο και θα γίνει γκρι.

Alarm Service Settings	
Motion Detect Armed	<input checked="" type="checkbox"/>
Motion Detect Sensibility	10
Motion Compensation	<input type="checkbox"/>
Send Mail on Alarm	<input type="checkbox"/>
Upload Image on Alarm	<input type="checkbox"/>
Scheduler	<input checked="" type="checkbox"/>
<input type="button" value="set All"/> <input type="button" value="clear All"/>	
Set	00 01 02 03 04 05 06 07 08 09 10 11 12 13 14 15 16 17 18 19 20 21 22 23
Clear	00 01 02 03 04 05 06 07 08 09 10 11 12 13 14 15 16 17 18 19 20 21 22 23
Day	0 1 2 3 4 5 6 7 8 9 10 11 12 13 14 15 16 17 18 19 20 21 22 23
Sun	
Mon	
Tue	
Wed	
Thu	
Fri	
Sat	
<input type="button" value="Submit"/> <input type="button" value="Refresh"/>	

Εικόνα 3.37

Αν θέλετε η κάμερα να είναι σε κατάσταση εντοπισμού κίνησης για τον περισσότερο χρόνο, αρχικά επιλέξτε (set All) πρώτα και στη συνέχεια πιέστε το αριστερό πλήκτρο στα κελιά στα οποία δεν θέλετε η κάμερα να ενεργοποιείται ακόμη κι αν εντοπιστεί κίνηση. Τα κελιά θα γίνουν γκρι. Πιέστε Submit για εφαρμογή.

Alarm Service Settings	
Motion Detect Armed	<input checked="" type="checkbox"/>
Motion Detect Sensibility	10
Motion Compensation	<input type="checkbox"/>
Send Mail on Alarm	<input type="checkbox"/>
Upload Image on Alarm	<input type="checkbox"/>
Scheduler	<input checked="" type="checkbox"/>
<input type="button" value="set All"/> <input type="button" value="clear All"/>	
Set	00 01 02 03 04 05 06 07 08 09 10 11 12 13 14 15 16 17 18 19 20 21 22 23
Clear	00 01 02 03 04 05 06 07 08 09 10 11 12 13 14 15 16 17 18 19 20 21 22 23
Day	0 1 2 3 4 5 6 7 8 9 10 11 12 13 14 15 16 17 18 19 20 21 22 23
Sun	
Mon	
Tue	
Wed	
Thu	
Fri	
Sat	
<input type="button" value="Submit"/> <input type="button" value="Refresh"/>	

Εικόνα 3.38

3.14 PTZ Settings (Ρυθμίσεις PTZ)

Μπορείτε να ρυθμίσετε την ταχύτητα κίνησης. Συνήθως είναι στο 3. Όσο μεγαλύτερος ο αριθμός, τόσο μικρότερη η ταχύτητα. Αν θέλετε να κάνετε κάποια αλλαγή, το κουτάκι “disable preset” θα πρέπει να είναι κενό. Θα γίνει εφαρμογή μετά από όταν επανεκκινήσετε τη συσκευή.

PTZ Settings	
disable preset	<input checked="" type="checkbox"/>
Go center on boot	<input checked="" type="checkbox"/>
PT speed	3 <input type="button" value="v"/>
Upward patrol speed	3 <input type="button" value="v"/>
Downward patrol speed	3 <input type="button" value="v"/>
Leftward patrol speed	3 <input type="button" value="v"/>
Rightward patrol speed	3 <input type="button" value="v"/>
patrol rounds horizontal	5 <input type="button" value="v"/>
patrol rounds vertical	4 <input type="button" value="v"/>
<input type="button" value="Submit"/> <input type="button" value="Refresh"/>	

Εικόνα 3.39

Patrol rounds horizontal (Κύκλοι οριζόντιας περιπολίας): Επιλέξτε μεταξύ 1 και 10. Στη συνέχεια πιάστε Submit. Επιστρέψτε στην οθόνη “For Operator”. Πιάστε στο πλήκτρο οριζόντιας περιπολίας και η κάμερα θα κάνει τους κύκλους που επιλέξατε. Για παράδειγμα, ας υποθέσουμε ότι έχετε επιλέξει 5 κύκλους. Πιάστε submit και επιστρέψτε στο For Operator. Πιάστε το πλήκτρο οριζόντιας περιπολίας και μην πιάσετε το πλήκτρο διακοπής περιπολίας. Η κάμερα θα κάνει τους επιλεγμένους κύκλους και θα σταματήσει αυτόματα.

Patrol rounds vertical (Κύκλοι κάθετης περιπολίας): Επιλέξτε μεταξύ 1 και 10. Στη συνέχεια πιάστε Submit. Επιστρέψτε στην οθόνη “For Operator”. Πιάστε στο πλήκτρο κάθετης περιπολίας και η κάμερα θα κάνει τους κύκλους που επιλέξατε.

Σημείωση: Η περιπολία δεν έχει σχέση με τους κύκλους που κάνει η κάμερα μετά από επανεκκίνηση.

3.15 Upgrade Device Firmware (Ενημέρωση Firmware Συσκευής)

Αν κάνετε ενημέρωση της κάμερας, παρακαλούμε ενημερώστε πρώτα το Firmware και στη συνέχεια το Web UI.

Upgrade Device Firmware	
Upgrade Device Firmware	<input type="text"/> <input type="button" value="Browse..."/> <input type="button" value="Submit"/>
Upgrade Device Embedded Web UI	<input type="text"/> <input type="button" value="Browse..."/> <input type="button" value="Submit"/>
Ενημέρωση Firmware	Ενημέρωση Web UI

Εικόνα 3.40

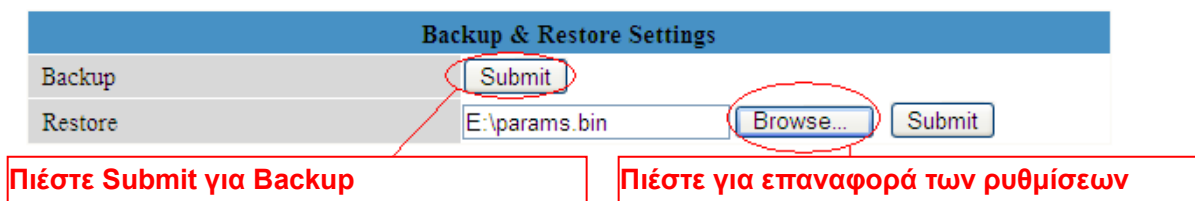
ΣΗΜΕΙΩΣΗ: Αν ενημερώσετε το firmware, δεν θα μπορείτε να δείτε εικόνα της κάμερας σε browser πριν ενημερώσετε το Web UI. Βεβαιωθείτε ότι το IP camera tool στον υπολογιστή σας μπορεί να εντοπίσει την IP της κάμερας πριν επιλέξετε την ενημέρωση.

Το Web UI μπορεί να ενημερωθεί μέσω του IP camera tool αφού πρώτα ενημερώσετε το firmware.

Πιέστε **Browse**, επιλέξτε το σωστό αρχείο bin και στη συνέχεια πιέστε **Submit** για ενημέρωση. Μην απενεργοποιήσετε την κάμερα κατά τη διάρκεια της ενημέρωσης. Περιμένετε μέχρι το IP camera tool να εντοπίσει ξανά την κάμερα.

3.16 Backup & Restore Settings (Δημιουργία αντιγράφου ασφαλείας & Επαναφορά ρυθμίσεων)

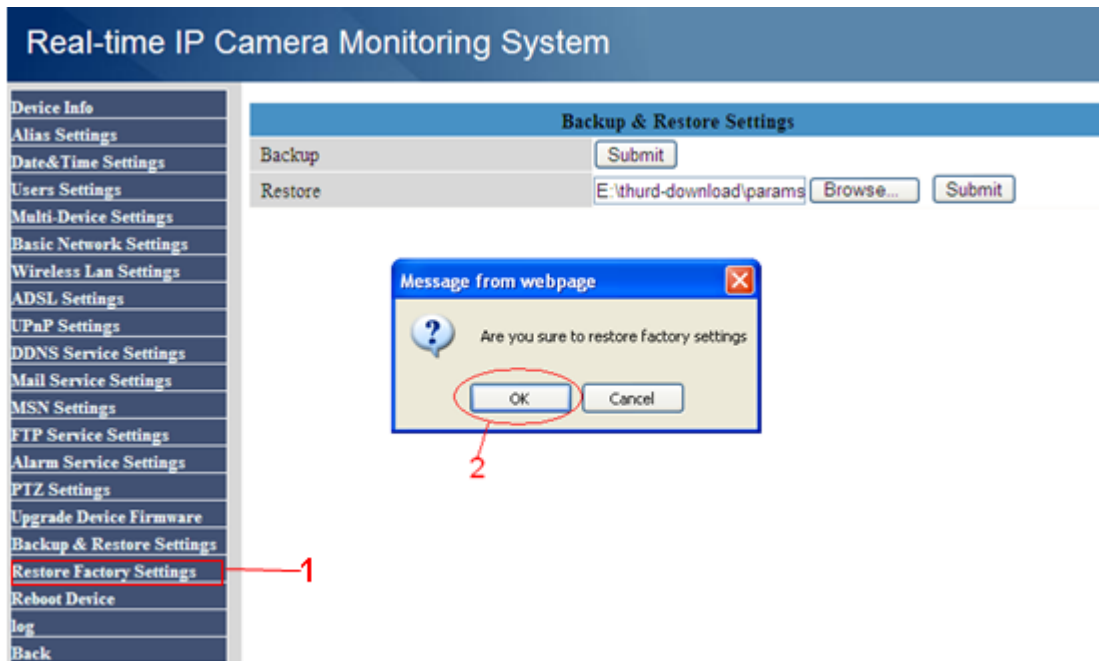
Πιέστε **Submit** για να αποθηκεύσετε όλες τις ρυθμίσεις. Αυτές οι ρυθμίσεις αποθηκεύονται σε ένα αρχείο bin για μελλοντική χρήση. Από τα αρχεία bin μπορείτε να επαναφέρετε πάλι τις ρυθμίσεις.



Εικόνα 3.41

3.17 Restore Factory Settings (Επαναφορά εργοστασιακών ρυθμίσεων)

Όλες οι παράμετροι θα επιστρέψουν στις εργοστασιακές τιμές τους.



Εικόνα 3.42

3.18 Reboot Device (Επανεκκίνηση συσκευής)

Πιέστε **Reboot Device** για επανεκκίνηση της κάμερας.

3.19 Log (Ιστορικό)

Το ιστορικό σας δείχνει ποιος είχε πρόσβαση στην κάμερα (Εικόνα 3.43).

log					
Fri, 2010-07-30 09:56:58	admin	192.168.0.26	access		
Fri, 2010-07-30 10:49:04	admin	192.168.0.50	access		
Fri, 2010-07-30 14:17:01	admin	192.168.0.50	access		

Εικόνα 3.43

3.20 Back (Πίσω)

Για επιστροφή στο παράθυρο προβολής εικόνας από την κάμερα.

4 ΠΑΡΑΡΤΗΜΑ

4.1 Συχνές ερωτήσεις

ΣΗΜΕΙΩΣΗ: Για οποιοσδήποτε ερωτήσεις έχετε, ελέγξτε πρώτα τις συνδέσεις δικτύου. Ελέγξτε την κατάσταση λειτουργίας όπως φαίνεται από τις ενδείξεις στο router και την κάρτα δικτύου.

4.1.1 Έχω ξεχάσει το όνομα χρήστη και/ ή τον κωδικό πρόσβασης

Για να επαναφέρετε το όνομα χρήστη και τον κωδικό πρόσβασης διαχειριστή, πιέστε και κρατήστε πατημένο το πλήκτρο RESET για 15 δευτερόλεπτα. Αφήστε το πλήκτρο RESET και το όνομα χρήστη και ο κωδικός πρόσβασης θα επιστρέψει στις εργοστασιακές του τιμές που είναι οι εξής.

Εργοστασιακό όνομα διαχειριστή: **admin**

Εργοστασιακός κωδικός: Χωρίς κωδικό

4.1.2 Εμφανίζεται η ένδειξη Subnet doesn't match, dbclick to change

Αν το IP Camera Tool δείχνει το σφάλμα "Subnet doesn't match, dbclick to change!", επιλέξτε **Obtain IP from DHCP server**. (Εικόνα 2.4)

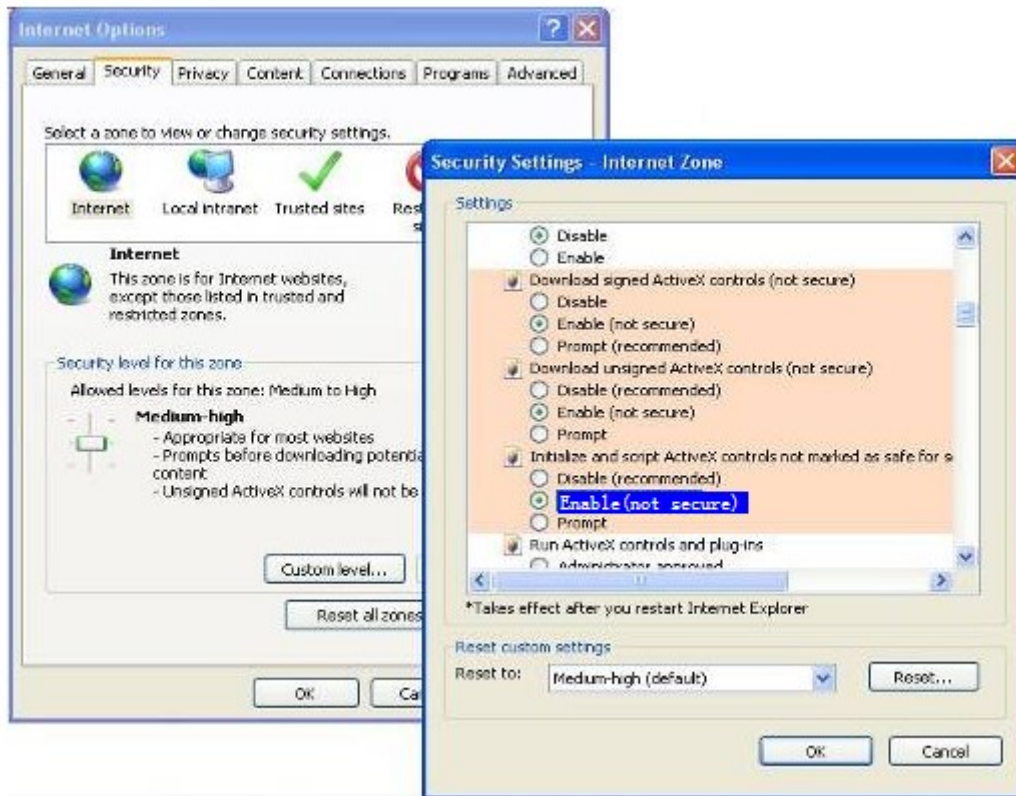
Αν το σφάλμα υπάρχει ακόμη και μετά τη λήψη IP από DHCP server, ελέγξτε την τοπική σύνδεση του υπολογιστή και βεβαιωθείτε ότι το subnet και το gateway της κάμερας είναι τα ίδια με του υπολογιστή. (Εικόνα 2.5)

4.1.3 Δεν εμφανίζεται εικόνα


Η ροή εικόνας (streaming) μεταδίδεται μέσω του ελεγκτή ActiveX. Αν ο ελεγκτής ActiveX δεν είναι εγκατεστημένος σωστά, δεν θα δείτε εικόνα. Υπάρχουν δύο τρόποι για να λύσετε αυτό το πρόβλημα:

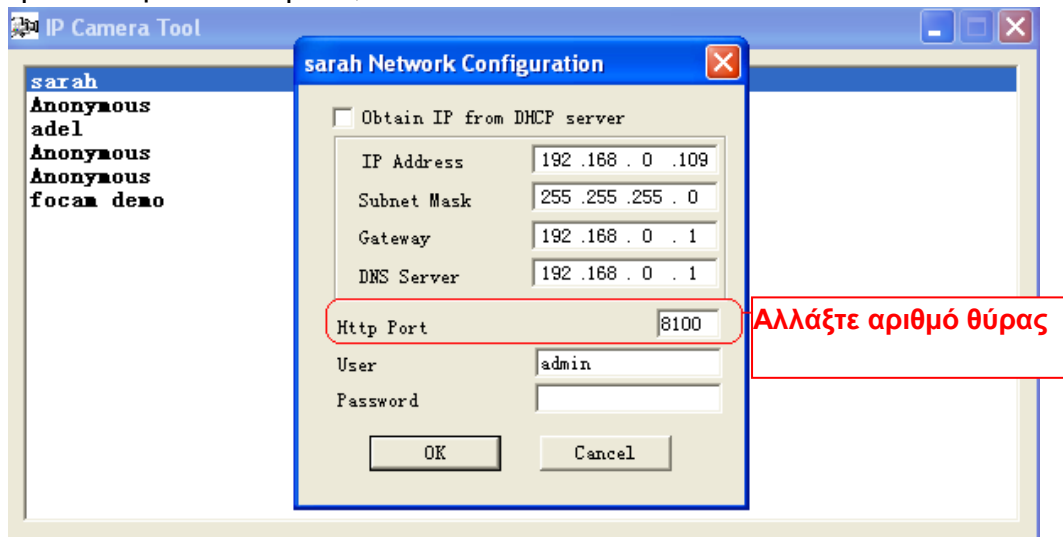
1) Εγκαταστήστε το IP Camera Tool και ο ελεγκτής ActiveX θα εγκατασταθεί ταυτόχρονα (συνιστάται) (Εικόνα 2.10~Εικόνα 2.12)

2) Κατεβάστε ελεγκτή ActiveX και ρυθμίστε τις ιδιότητες ασφάλειας στον IE την πρώτη φορά: IE Browser → Tool → Internet Properties → Security → Custom Level → ActiveX control and Plug-ins (Internet Explorer → Εργαλεία → Επιλογές Internet → Ασφάλεια → Προσαρμοσμένο επίπεδο → Ελεγκτής ActiveX και Plug-ins). Υπάρχουν τρεις επιλογές στις οποίες θα πρέπει να αλλάξετε τη ρύθμιση σε Enable (ενεργοποίηση). Αυτές είναι: **Download unsigned ActiveX controls (Λήψη στοιχείων ελέγχου ActiveX χωρίς υπογραφή)**, **Initialize and script ActiveX controls not marked as safe (Προετοιμασία και εκτέλεση στοιχείων ActiveX που δεν χαρακτηρίζονται ως ασφαλή για εκτέλεση)**, **Run ActiveX controls and plug-ins (Εκτέλεση στοιχείων ελέγχου ActiveX και προσθηκών)**.



Εικόνα 4.1

Αν δεν μπορείτε να δείτε ζωντανό βίντεο μετά την ενεργοποίηση των activeX, παρά μόνο ένα κόκκινο σταυρό στο κέντρο του βίντεο ή απλά μια κενή οθόνη (και εμφανίζεται το εικονίδιο ) παρακαλούμε αλλάξτε θύρα και δοκιμάστε ξανά. Μην χρησιμοποιήσετε τη θύρα 80. Χρησιμοποιήστε δοκιμαστικά την 85, 8005 κ.ά.



Εικόνα 4.2

ΣΗΜΕΙΩΣΗ: Βεβαιωθείτε ότι το firewall ή το antivirus του υπολογιστή σας δεν εμποδίζει την εγκατάσταση. Αν δεν μπορείτε να τρέξετε το ActiveX, προσπαθήστε να απενεργοποιήσετε το firewall ή το antivirus.

4.1.4 Δεν υπάρχει πρόσβαση στην IP camera μέσω internet

Οι πιθανές αιτίες είναι οι εξής:

- 1 Το ActiveX controller δεν είναι εγκατεστημένο σωστά (για λεπτομέρειες: Εικόνα 2.10~Εικόνα 2.12).
- 2 Η θύρα που χρησιμοποιεί η κάμερα εμποδίζεται από Firewall ή Anti-virus. Προσπαθήστε να αλλάξετε αριθμό θύρας. (Εικόνα 4.2)
- 3 Το Port forwarding δεν έχει ρυθμιστεί σωστά (Δείτε στις **Οδηγίες Γρήγορης Εγκατάστασης —Ρυθμίσεις DDNS**)

4.1.5 Το IP Camera Tool δεν μπορεί να βρει την IP της κάμερας

Βεβαιωθείτε ότι το καλώδιο δικτύου είναι συνδεδεμένο καλά στην κάμερα.

Βεβαιωθείτε ότι το DHCP είναι ενεργοποιημένο στο router, και ότι το MAC address filter είναι απενεργοποιημένο.

Βεβαιωθείτε ότι το firewall ή το antivirus του υπολογιστή σας δεν εμποδίζει την κάμερα. Προσθέστε την στη λίστα εξαιρέσεων του firewall ή του anti-virus.

4.1.6 Το UPnP αποτυγχάνει

Το UPnP περιέχει port forwarding μόνο στην πιο πρόσφατη έκδοση του λογισμικού. Κάποιες φορές, μπορεί να μην είναι εφικτό το αυτόματο port forwarding λόγω firewall ή anti-virus. Επίσης μπορεί να το εμποδίζουν οι ρυθμίσεις ασφάλειας του Router. Σας συμβουλεύουμε να κάνετε χειροκίνητο port forwarding για να βλέπετε την κάμερα μέσω internet.

4.1.7 Δεν μπορώ να βρω τη συντόμευση μετά την εγκατάσταση του IP camera tool

Αν χρησιμοποιείτε Windows7 και δεν μπορείτε να βρείτε το εικονίδιο μετά την εγκατάσταση του IP camera, παρακαλούμε ελέγξτε αν είναι σωστή η θέση προορισμού του λογισμικού.

Για παράδειγμα, ελέγξτε μήπως η συντόμευση στοχεύει στη θέση C:\Windows\System32\IPCamera.exe. Στη συνέχεια, διορθώστε την κάνοντάς την να στοχεύει στη σωστή θέση προορισμού: C:\Windows\SysWOW64\IPCamera.exe. Η συντόμευση θα πρέπει να λειτουργεί κανονικά.

4.1.8 Δεν μπορώ να αλλάξω το φάκελο εγγραφής

Αν χρησιμοποιείτε Windows7 ή Vista, μπορεί να μην καταφέρετε να αλλάξετε τη διαδρομή του φακέλου εγγραφής λόγω ρυθμίσεων ασφαλείας του υπολογιστή. Παρακαλούμε προσθέστε την IP της κάμερας στις εξαιρέσεις ασφαλείας για να επιλύσετε το πρόβλημα. Τα βήματα είναι:

IE browser → Tool (Εργαλεία) → Internet Proper (Επιλογές Internet) → Security (Ασφάλεια) → Trusted sites (Έμπιστες ιστοσελίδες) → Sites (Ιστοσελίδες) → Add (Προσθήκη)

4.1.9 Δεν μπορώ να βρω την ένδειξη multi-device settings και το εικονίδιο εγγραφής

Οι παραπάνω λειτουργίες ελέγχονται μέσω activeX controller.
Δεν είναι διαθέσιμες σε Firefox, Google Chrome και Safari.

4.1.10 Η κάμερα δεν συνδέεται ασύρματα

Αν η κάμερα δεν συνδέεται ασύρματα αφού κάνατε τις σωστές ρυθμίσεις, συνδέστε/ αποσυνδέστε το καλώδιο τροφοδοσίας (για περισσότερες λεπτομέρειες: **Οδηγίες Γρήγορης Εγκατάστασης → Ρυθμίσεις ασυρμάτου δικτύου**)

Συνήθως, οι κάμερες δεν μπορούν να συνδεθούν ασύρματα κυρίως λόγω λανθασμένων ρυθμίσεων. Βεβαιωθείτε ότι είναι σωστό το SSID. Χρησιμοποιήστε την ίδια κρυπτογράφηση για το router και την κάμερα. Μην ενεργοποιήσετε MAC address filter.

4.1.11 Δεν βλέπω άλλες κάμερες μέσω του multi-device μέσω απομακρυσμένης πρόσβασης

Αν θέλετε να βλέπετε όλες τις κάμερες μέσω WAN, βεβαιωθείτε ότι μπορείτε να έχετε πρόσβαση στην κάθε κάμερα που προσθέσατε στα multi-device settings μέσω ονόματος DDNS και αριθμού θύρας. Χρησιμοποιήστε το DDNS domain name όχι την LAN IP της κάμερας (Για λεπτομέρειες δείτε: Προσθήκη καμερών στο WAN)

4.1.12 Βλέπω μόνο κενή οθόνη ή ακαθόριστους χαρακτήρες μέσω απομακρυσμένης πρόσβασης

Αν μπορείτε και βλέπετε την οθόνη login μέσω απομακρυσμένης πρόσβασης, αυτό σημαίνει ότι οι ρυθμίσεις DDNS είναι σωστές. Αν δεν μπορείτε να δείτε βίντεο, παρά μόνο ακαθόριστους χαρακτήρες, αυτό μπορεί να οφείλεται σε προβλήματα ως προς την ταχύτητα του internet ή ως προς τη χρήση του Wi-Fi από την κάμερα (ασθενές σήμα).

4.2 Εργοστασιακές ρυθμίσεις

Εργοστασιακές παράμετροι δικτύου

Διεύθυνση IP: Δυναμική λήψη

Subnet Mask: 255.255.255.0

Gateway: Δυναμική λήψη

DHCP: Απενεργοποιημένο

DDNS: Απενεργοποιημένο

Όνομα χρήστη και κωδικός πρόσβασης

Εργοστασιακό όνομα χρήστη: **admin**
 Εργοστασιακός κωδικός πρόσβασης: Χωρίς κωδικό

4.3 Τεχνικά χαρακτηριστικά

ΑΝΤΙΚΕΙΜΕΝΟ		INSPECTOR IIPC-20
Αισθητήρας εικόνας	Αισθητήρας εικόνας	Έγχρωμος αισθητήρας High Definition CMOS
	Ανάλυση εικόνας	640 x 480 Pixels(300k Pixels)
	Φακός	f: 3.6mm
	Ελάχιστος φωτισμός	0.5Lux
Φακός	Είδος φακού	Γυάλινος φακός
Βίντεο	Συμπίεση	MJPEG
	Καρέ εικόνας	15fps(VGA),30fps(QVGA)
	Ανάλυση	640 x 480(VGA), 320 x 240(QVGA)
	Αναστροφή εικόνας	Κάθετη/ οριζόντια
	Συχνότητα φωτός	50Hz, 60Hz ή εξωτερικού χώρου
	Παράμετροι βίντεο	Φωτεινότητα, αντίθεση
Επικοινωνίες	Ethernet	Μία θύρα 10/100Mbps RJ-45
	Υποστηριζόμενα πρωτόκολλα	HTTP,FTP,TCP/IP,UDP,SMTP,DHCP,PPPoE,DDNS,UPnP,GPRS
	Ασύρματο πρότυπο	IEEE 802.11b/g/n
	Ρυθμός δεδομένων	802.11b: 11Mbps(Max.) 802.11g: 54Mbps(Max.) 802.11n: 150Mbps(Max.)
	Ασφάλεια	Κρυπτογράφηση WEP & WPA & WPA2
	Υπέρυθρος φωτισμός	11 IR LEDs, Νυχτερινή εμβέλεια μέχρι 8 μέτρα
	Διαστάσεις	110(M) x100(Π) x108mm(Y)
	Μικτό βάρος	768g (Μέγεθος συσκευασίας :200X124X189mm)
	Καθαρό βάρος	418g (περιλαμβάνονται τα εξαρτήματα)
Τροφοδοσία	Τροφοδοσία	DC 5V/2.0A (EU,US,AU adapter ή άλλα είδη προαιρετικά)
	Κατανάλωση ισχύος	5.5 Watts (Max.)
Περιβάλλον	Θερμοκρασία λειτουργίας	0° ~ 55°C (32°F ~ 131°F)
	Υγρασία λειτουργίας	20% ~ 85% χωρίς υδρατμούς
	Θερμοκρασία αποθήκευσης	-10°C ~ 60° (14°F ~ 140°F)
	Υγρασία αποθήκευσης	0% ~ 90% χωρίς υδρατμούς

ΑΝΤΙΚΕΙΜΕΝΟ		INSPECTOR IIPC-20
Απαιτήσεις PC	Επεξεργαστής	2.0GHZ ή ταχύτερος
	Μέγεθος μνήμης	256MB ή περισσότερο
	Κάρτα γραφικών	64M ή περισσότερο
	Υποστηριζόμενα λειτουργικά	Microsoft Windows 2000/XP/Vista/Windows7
	Browser	IE 6.0, IE7.0, IE8.0,IE9.0 Firefox, Google Chrome, Safari ή άλλοι standard browsers
Πιστοποιήσεις	CE,FCC	

5 ΤΕΧΝΙΚΗ ΥΠΟΣΤΗΡΙΞΗ

Ενώ ελπίζουμε ότι η εμπειρία σας από τη χρήση της κάμερας Turbo-X Inspector IIPC-20 θα είναι απολαυστική καθώς είναι εύκολη στη χρήση, μπορεί να ανακύψουν κάποια ερωτήματα που να μην απαντώνται στο παρόν εγχειρίδιο. Για να λάβετε τις πιο πρόσφατες πληροφορίες και υποστήριξη, παρακαλούμε επισκεφθείτε την ιστοσελίδα www.plaisio.gr

Τα Turbo-X, Sentio, Q-CONNECT, Door, 82°C, UbeFit είναι προϊόντα της ΠΛΑΙΣΙΟ COMPUTERS ΑΕΒΕ, Γραμμή Επικοινωνίας: 800 11 12345
Θέση Σκκληρί, Μαγούλα Αττικής, 19018 www.plaisio.gr

Η ΠΛΑΙΣΙΟ COMPUTERS ΑΕΒΕ, δηλώνει ότι το προϊόν **Turbo-X IP Camera** συμμορφώνεται με τις απαιτήσεις της Οδηγίας 99/5/ΕΚ. Η Δήλωση Συμμόρφωσης μπορεί να ανακτηθεί από τα γραφεία της εταιρείας στη διεύθυνση: ΘΕΣΗ ΣΚΛΗΡΙ, ΜΑΓΟΥΛΑ ΑΤΤΙΚΗΣ ή στην ηλεκτρονική διεύθυνση <http://www.plaisio.gr/periferiaka-othones/systhmata-asfaleias/IP-cameras.htm>

Πληροφορίες για το περιβάλλον

(Αυτές οι οδηγίες ισχύουν για την Ευρωπαϊκή Ένωση, καθώς και για άλλες ευρωπαϊκές χώρες με ανεξάρτητα συστήματα αποκομιδής απορριμμάτων)

Απόρριψη χρησιμοποιημένων μπαταριών.

Αυτό το προϊόν ενδεχομένως να περιέχει μπαταρίες. Εάν περιέχει, αυτό το σύμβολο στις μπαταρίες σημαίνει ότι δεν πρέπει να απορρίπτονται μαζί με τα οικιακά απορρίμματα. Οι μπαταρίες θα πρέπει να τοποθετούνται στα κατάλληλα σημεία συλλογής για την ανακύκλωσή τους. Η περιεκτικότητα των μπαταριών σε υδράργυρο, κάδμιο ή μόλυβδο δεν ξεπερνούν τα επίπεδα που ορίζονται από την οδηγία 2006/66/ΕΚ περί μπαταριών. Για τη δική σας ασφάλεια, ανατρέξτε στο εγχειρίδιο χρήσης του προϊόντος για να μάθετε πώς μπορείτε να αφαιρέσετε τις μπαταρίες από το προϊόν με ασφάλεια.



Απόρριψη παλιού ηλεκτρικού και ηλεκτρονικού εξοπλισμού.

Το σύμβολο αυτό υποδεικνύει ότι το συγκεκριμένο προϊόν δεν επιτρέπεται να απορριφθεί μαζί με τα οικιακά απορρίμματα. Αντιθέτως, πρέπει να παραδοθεί στο κατάλληλο σημείο συλλογής για ανακύκλωση του ηλεκτρικού και ηλεκτρονικού εξοπλισμού. Η ανακύκλωση των υλικών συμβάλλει στην εξοικονόμηση φυσικών πόρων.



Φροντίζοντας για τη σωστή απόρριψη του προϊόντος βοηθάτε στην πρόληψη των αρνητικών συνεπειών για το περιβάλλον και την ανθρώπινη υγεία που θα μπορούσαν να προκληθούν από την ακατάλληλη απόρριψη του προϊόντος αυτού. Για περισσότερες πληροφορίες σχετικά με την ανακύκλωση αυτού του προϊόντος, παρακαλείστε να επικοινωνήσετε με τις αρμόδιες υπηρεσίες του δήμου σας ή με την εταιρεία ΠΛΑΙΣΙΟ COMPUTERS ΑΕΒΕ.

Το προϊόν και η συσκευασία φέρουν την παρακάτω ένδειξη



Ανατρέξτε στη δήλωση συμμόρφωσης του προϊόντος που μπορείτε να βρείτε στα γραφεία της εταιρείας, Θέση Σκκληρί, Μαγούλα Αττικής, για τη σχετική ένδειξη CE ή στην ηλεκτρονική διεύθυνση <http://www.plaisio.gr/peri/feriaka-othones/systhmata-asfaleias/IP-cameras.htm>

Πληροφορίες ασφαλείας

Για να μην τραυματίσετε τον εαυτό σας ή άλλα άτομα και για να μην προκαλέσετε ζημιά στη συσκευή σας, διαβάστε όλες τις πληροφορίες που ακολουθούν πριν χρησιμοποιήσετε τη συσκευή σας.

Προειδοποίηση: Αποτροπή ηλεκτροπληξίας, πυρκαγιάς και έκρηξης

Μην χρησιμοποιείτε καλώδια ρεύματος ή βύσματα που έχουν υποστεί ζημιά, ή χαλαρές ηλεκτρικές πρίζες.

Μην ακουμπάτε το καλώδιο ρεύματος με βρεγμένα χέρια και μην αποσυνδέετε το φορτιστή τραβώντας το καλώδιο.

Μην τσακίζετε και μην προκαλείτε ζημιά στο καλώδιο ρεύματος.

Μην βραχυκυκλώνετε το φορτιστή ή την μπαταρία.

Μην εκθέτετε το φορτιστή ή την μπαταρία σε πτώσεις ή προσκρούσεις.

Μην φορτίζετε την μπαταρία με φορτιστές που δεν έχουν εγκριθεί από τον κατασκευαστή.

Μην χρησιμοποιείτε τη συσκευή σας, ενώ φορτίζεται και μην ακουμπάτε τη συσκευή σας με βρεγμένα χέρια.

Μην χρησιμοποιείτε τη συσκευή σας κατά τη διάρκεια καταιγίδας.

Μπορεί να προκληθεί δυσλειτουργία της συσκευής σας και υπάρχει μεγάλος κίνδυνος ηλεκτροπληξίας.

Μην χρησιμοποιείτε μια μπαταρία ιόντων-λιθίου (Li-Ion) που έχει υποστεί ζημιά ή παρουσιάζει διαρροή.

Για την ασφαλή απόρριψη των μπαταριών ιόντων-λιθίου, επικοινωνήστε με το πλησιέστερο εξουσιοδοτημένο επισκευαστικό κέντρο.

Μεταχειριστείτε και πετάξτε τις μπαταρίες και τους φορτιστές με προσοχή

- Χρησιμοποιείτε μόνο μπαταρίες εγκεκριμένες από τον κατασκευαστή και φορτιστές που έχουν σχεδιαστεί ειδικά για τη συσκευή σας. Μη συμβατές μπαταρίες και φορτιστές μπορεί να προκαλέσουν σοβαρούς τραυματισμούς ή ζημιές στη συσκευή σας.
- Μην πετάτε μπαταρίες ή συσκευές στη φωτιά. Εφαρμόζετε όλους τους τοπικούς κανονισμούς κατά την απόρριψη χρησιμοποιημένων μπαταριών ή συσκευών.
- Ποτέ μην τοποθετείτε μπαταρίες ή συσκευές επάνω ή μέσα σε θερμαντικές συσκευές, όπως για παράδειγμα φούρνους μικροκυμάτων, ηλεκτρικές κουζίνες ή καλοριφέρ. Οι μπαταρίες ενδέχεται να εκραγούν αν υπερθερμανθούν.
- Μην σπάτε ή τριπάτε την μπαταρία. Μην εκθέτετε τις μπαταρίες σε υψηλή εξωτερική πίεση, καθώς μπορεί να προκύψει εσωτερικό βραχυκύκλωμα και υπερθέρμανση.

Προστατεύστε τη συσκευή, τις μπαταρίες και τους φορτιστές από ζημιά

- Αποφεύγετε να εκθέτετε τη συσκευή και τις μπαταρίες σε υπερβολικά χαμηλές ή υπερβολικά υψηλές θερμοκρασίες.
- Οι ακραίες θερμοκρασίες μπορεί να βλάψουν τη συσκευή και να μειώσουν τη δυνατότητα φόρτισης και τη διάρκεια ζωής της συσκευής και των μπαταριών.
- Αποφύγετε την επαφή των μπαταριών με μεταλλικά αντικείμενα, γιατί αυτό μπορεί να δημιουργήσει σύνδεση ανάμεσα στους τερματικούς ακροδέκτες + και - των μπαταριών σας και να οδηγήσει σε προσωρινή ή μόνιμη ζημιά στην μπαταρία.
- Μην χρησιμοποιείτε φορτιστή ή μπαταρία που έχει υποστεί ζημιά.

Γενικοί όροι εγγύησης

1. Η εγγύηση ισχύει από την ημερομηνία αγοράς όπως αυτή αναγράφεται στην νόμιμη απόδειξη αγοράς και έχει χρονική διάρκεια ίση με αυτή αναγράφεται επίσης στην νόμιμη απόδειξη αγοράς.
2. Η εγγύηση ισχύει μόνο με την επίδειξη του εντύπου εγγύησης και της νόμιμης απόδειξης αγοράς.

3. Για οποιαδήποτε συναλλαγή του πελάτη όσον αναφορά το προϊόν που έχει προμηθευτεί από την Πλαίσιο Computers, είτε αυτό αφορά Service καταστήματος, είτε τηλεφωνική υποστήριξη, είτε επίσκεψη στο χώρο του πελάτη, θα πρέπει να γνωρίζει τον κωδικό πελάτη του όπως αυτός αναγράφεται στην απόδειξη αγοράς του προϊόντος.
4. Πριν την παράδοση ενός προϊόντος είτε για επισκευή, είτε πριν την επίσκεψη τεχνικού στον χώρο του πελάτη, είτε πριν την χρησιμοποίηση οποιασδήποτε τεχνικής υπηρεσίας, σε κάθε περίπτωση ο πελάτης οφείλει να δημιουργήσει αντίγραφα ασφαλείας για τα τυχόν δεδομένα του και να έχει σβήσει στοιχεία εμπιστευτικού χαρακτήρα ή προσωπικής φύσεως.
5. Η επισκευή θα γίνεται στις τεχνικές εγκαταστάσεις της Πλαίσιο Computers, με την προσκόμιση της συσκευής από τον πελάτη κατά τις εργάσιμες ημέρες και ώρες.
6. Σε περίπτωση αδυναμίας επισκευής του ελαττωματικού προϊόντος η Πλαίσιο Computers το αντικαθιστά με άλλο ίδιο αντίστοιχων τεχνικών προδιαγραφών.
7. Ο τρόπος και τα έξοδα μεταφοράς από και προς τα σημεία τεχνικής υποστήριξης της Πλαίσιο Computers καθώς και η ενδεχόμενη ασφάλιση των προϊόντων είναι επιλογή και αποκλειστική ευθύνη του πελάτη.
8. Ο χρόνος αποπεράτωσης της επισκευής των προϊόντων **Turbo-X, Doop, Sentio, @Work, Connect** αποφασίζεται αποκλειστικά από την Πλαίσιο Computers και ορίζεται από 4 έως 48 ώρες εφόσον υπάρχει το απαραίτητο ανταλλακτικό. Μετά το πέρας των 15 ημερών η Πλαίσιο Computers δεσμεύεται να δώσει στον πελάτη προϊόν προς προσωρινή αντικατάσταση μέχρι την ολοκλήρωση επισκευής.
9. Η επισκευή ή αντικατάσταση του προϊόντος είναι στην απόλυτη επιλογή της Πλαίσιο Computers. Τα ανταλλακτικά ή προϊόντα που αντικαταστάθηκαν περιέχονται στην αποκλειστική κυριότητα της.
10. Η παρούσα εγγύηση δεν καλύπτει αναλώσιμα μέρη (πχ. CD, μπαταρίες, καλώδια, κτλ.)
11. Οι τεχνικοί της Πλαίσιο Computers υποχρεούνται να προβούν στην εγκατάσταση και παραμετροποίηση μόνον των υλικών και προγραμμάτων που έχουν προμηθευτεί οι πελάτες από τα καταστήματα της Πλαίσιο Computers αποκλειόμενου οιοδήποτε άλλου προϊόντος άλλης εταιρείας.
12. Οι τεχνικοί της Πλαίσιο Computers δεν υποχρεούνται να προβούν σε οποιαδήποτε αντικατάσταση υλικού, στα πλαίσια της εγγύησης του προϊόντος και εφόσον ισχύει η εγγύηση αυτών, εάν δεν τους επιδειχθεί η πρωτότυπη απόδειξη ή το τιμολόγιο αγοράς του προς αντικατάσταση υλικού.
13. Η Πλαίσιο Computers δεν υποστηρίζει και δεν καλύπτει με εγγύηση προϊόντα στα οποία έχουν χρησιμοποιηθεί μη νόμιμα αντίγραφα λειτουργικών συστημάτων ή προγραμμάτων.
14. Η Πλαίσιο Computers δεν υποχρεούται να αποκαταστήσει βλάβες οποιονδήποτε υλικών τα οποία δεν έχουν αγορασθεί από τα καταστήματα της Πλαίσιο Computers, ή/και είναι είτε εκτός είτε εντός εγγύησης, είτε η βλάβη είχε προαναφερθεί, είτε παρουσιάστηκε κατά την διάρκεια της επισκευής ή της παρουσίας του τεχνικού.
15. Σε περίπτωση που η αγορά δεν έχει γίνει από τα καταστήματα της Πλαίσιο Computers ή είναι εκτός εγγύησης. Οποιαδήποτε επισκευή/ αντικατάσταση γίνει, πραγματοποιείτε με αποκλειστική ευθύνη και έξοδα του πελάτη.
16. Η Πλαίσιο Computers δεν ευθύνεται για την εγκατάσταση, παραμετροποίηση, αποκατάσταση, παρενέργεια οποιουδήποτε λογισμικού ή/και προγράμματος που δεν εμπορεύεται.
17. Οι επισκέψεις των τεχνικών της Πλαίσιο Computers πραγματοποιούνται εντός της ακτίνας των 20 χλμ από το πλησιέστερο κατάστημα της και οι πραγματοποιηθείσες εργασίες επίσκεψης χρεώνονται βάση τιμοκαταλόγου.
18. Προϊόντα που παραμένουν επισκευασμένα ή με άρνηση επισκευής ή με αδύνατη επικοινωνία με τον κάτοχο της συσκευής άνω των 15 ημερολογιακών ημερών από την ενημέρωση του πελάτη, χρεώνονται με έξοδα αποθήκευσης.
19. Η η μέγιστη υποχρέωση που φέρει η Πλαίσιο Computers περιορίζεται ρητά και αποκλειστικά στο αντίτιμο που έχει καταβληθεί για το προϊόν ή το κόστος επισκευής ή αντικατάστασης οποιουδήποτε προϊόντος που δεν λειτουργεί κανονικά και υπό φυσιολογικές συνθήκες.
20. Η Πλαίσιο Computers δεν φέρει καμία ευθύνη για ζημιές που προκαλούνται από το προϊόν ή από σφάλματα λειτουργίας του προϊόντος, συμπεριλαμβανομένων των διαφυγόντων εσόδων και κερδών, των ειδικών, αποθετικών ή θετικών ζημιών και δεν φέρει καμία ευθύνη για καμία αξίωση η οποία εγείρεται από τρίτους ή από εσάς για λογαριασμό τρίτων.
21. Με την παραλαβή της παρούσας εγγύησης ο πελάτης αποδέχεται ανεπιφύλακτα τους όρους της.

Τι δεν καλύπτει η εγγύηση προϊόντων Turbo-X, Doop, Sentio, @Work, Connect

1. Δεν καλύπτει οποιοδήποτε πρόβλημα που έχει προκληθεί από λογισμικό ή άλλο πρόγραμμα καθώς και προβλήματα που έχουν προκληθεί από ιούς.
2. Δεν καλύπτει μεταφορικά έξοδα από και προς τις εγκαταστάσεις της Πλαίσιο Computers.
3. Δεν καλύπτει επισκευή, έλεγχο ή/και αντικατάσταση στον χώρο του πελάτη (Onsite)
4. Βλάβες που έχουν προκληθεί από κακή χρήση όπως, φθορές, πτώση ρίψη υγρών, σπασμένα ή/και αλλοιωμένα μέρη κτλ.

Δεδομένα και απώλεια

1. Πριν την παράδοση ενός προϊόντος είτε για επισκευή, είτε πριν την επίσκεψη τεχνικού στον χώρο του πελάτη, είτε πριν την χρησιμοποίηση οποιασδήποτε τεχνικής υπηρεσίας, σε κάθε περίπτωση ο πελάτης οφείλει να δημιουργήσει αντίγραφο ασφαλείας για τα τυχόν δεδομένα του και να έχει σβήσει στοιχεία εμπιστευτικού χαρακτήρα ή προσωπικής φύσεως.
2. Σε περίπτωση βλάβης σκληρού δίσκου ή/και γενικότερα οποιοδήποτε αποθηκευτικού μέσου η Πλαίσιο Computers υποχρεούται να αντικαταστήσει το ελαττωματικό υλικό, το οποίο αυτομάτως σημαίνει απώλεια των αποθηκευμένων αρχείων και λογισμικών χωρίς η Πλαίσιο Computers να έχει ευθύνη για αυτά.
3. Ο πελάτης είναι αποκλειστικά υπεύθυνος για την ασφάλεια και την φύλαξη των δεδομένων του, καθώς και για την επαναφορά και επανεγκατάσταση τους οποιαδήποτε στιγμή και για οποιοδήποτε λόγο και αιτία. Η Πλαίσιο Computers δεν θα είναι υπεύθυνη για την ανάκτηση και επανεγκατάσταση προγραμμάτων ή δεδομένων άλλων από αυτών που εγκατέστησε αρχικά κατά την κατασκευή του προϊόντος.
4. Πλαίσιο Computers δεν φέρει καμία ευθύνη για τα αποθηκευμένα δεδομένα (data, αρχεία, προγράμματα) στα μαγνητικά, μαγνητο-οπτικά ή οπτικά μέσα, καθώς και για οποιαδήποτε άμεση, έμμεση, προσθετική ή αποθετική ζημιά που προκύπτει από την απώλειά τους. Η φύλαξη και αποθήκευσης των δεδομένων ανήκει στην αποκλειστική ευθύνη του πελάτη.

Η εγγύηση παύει αυτόματα να ισχύει στις παρακάτω περιπτώσεις:

1. Όταν το προϊόν υποστεί επέμβαση από μη εξουσιοδοτημένο από την Πλαίσιο Computers άτομο.
2. Όταν η βλάβη προέρχεται από κακή συνδεσμολογία, ατύχημα, πτώση, κραδασμούς, έκθεση σε ακραίες θερμοκρασίες, υγρασία ή ρίψη υγρών.
3. Όταν το προϊόν υποβάλλεται σε φυσική ή ηλεκτρική καταπόνηση.
4. Όταν ο αριθμός κατασκευής, τα διακριτικά σήματα, ο σειριακός αριθμός έχουν αλλοιωθεί, αφαιρεθεί ή καταστραφεί.
5. Όταν το προϊόν χρησιμοποιείται με τρόπο που δεν ορίζεται από τις κατασκευαστικές προδιαγραφές ή σε απρόβλεπτο για τον κατασκευαστή περιβάλλον.
6. Όταν το πρόβλημα οφείλεται σε προγράμματα ή λογισμικό (πχ. ιούς, custom firmware κτλ.) που μεταβάλλουν τα λειτουργικά χαρακτηριστικά της συσκευής.
7. Όταν δεν ακολουθούνται οι διαδικασίες συντήρησης του κατασκευαστή.
8. Δεν παρέχεται εγγύηση ούτε εγγυάται προστασία για ζημιά που προκλήθηκε από λανθασμένη εγκατάσταση ή χρήση.
9. Δεν παρέχεται εγγύηση ούτε εγγυάται προστασία για προϊόντα τρίτων, λογισμικό και υλικό αναβάθμισης.

Θα πρέπει να παρέχετε στην Πλαίσιο Computers κάθε εύλογη διευκόλυνση, πληροφορία, συνεργασία, εγκαταστάσεις και πρόσβαση ώστε να έχει την δυνατότητα να εκτελέσει τα καθήκοντά της, ενώ σε περίπτωση μη τήρησης των ανωτέρω η Πλαίσιο Computers δεν θα υποχρεούται να εκτελέσει οποιαδήποτε υπηρεσία ή υποστήριξη. Είστε υπεύθυνοι για την αφαίρεση προϊόντων που δεν προμήθευσε η Πλαίσιο Computers κατά την διάρκεια της τεχνικής υποστήριξης, για την τήρηση αντιγράφων και την εμπιστευτικότητα όλων των δεδομένων που αφορούν το προϊόν.