

TURBOX[®]

Rumba

MP4 Player

Οδηγίες Χρήσης

Σημείωση: Οι εικόνες/ σχήματα, τα τεχνικά χαρακτηριστικά και οι ενδείξεις που αναφέρονται σ' αυτές τις οδηγίες είναι ενδεικτικά και ενδέχεται να διαφέρουν από τη συσκευή που έχετε στα χέρια σας.

Σύντομη Εισαγωγή

Το Rumba είναι μια ψηφιακή φορητή συσκευή μουσικής νέας γενιάς η οποία υποστηρίζει μορφές ήχου MP3/WMA/WAV, διαθέτει εξαιρετική ηχητική ποιότητα, μεγάλη αξιοπιστία και υπέροχη εμφάνιση. Όλα αυτά τα στοιχεία την καθιστούν ιδανική για τη διασκέδασή σας στη σύγχρονη, ψηφιακή εποχή.

Σημαντικές προειδοποιήσεις ασφάλειας

- Πάντα να ακολουθείτε αυτές τις βασικές προειδοποιήσεις ασφάλειας όταν χρησιμοποιείτε τη συσκευή. Έτσι θα μειώσετε τον κίνδυνο βλαβών και τραυματισμών.
- Να μην αποσυναρμολογείτε, επισκευάζετε ή τροποποιείτε τη συσκευή από μόνοι σας. Για επισκευές επικοινωνήστε μόνο με εξειδικευμένο τεχνικό προσωπικό.
- Να μην πετάξετε τη συσκευή στη φωτιά για να μην προκληθεί έκρηξη.
- Να κρατάτε τη συσκευή μακριά από άμεση έκθεση στον ήλιο ή σε άλλη πηγή θερμότητας.
- Για ν' αποφευχθούν βλάβες, να μην εκθέτετε τη συσκευή σε βροχή ή υγρασία.
- Για ν' αποφευχθεί η δημιουργία στατικού ηλεκτρισμού, να μη χρησιμοποιείτε τη συσκευή σε πολύ ξηρό περιβάλλον.
- Ποτέ να μην κτυπάτε δυνατά τη συσκευή (π.χ. μην τη ρίξετε κάτω ή την τοποθετήσετε πάνω σε μαγνήτη).
- Καθαρίστε μόνο με στεγνό πανί. Βεβαιωθείτε ότι η συσκευή είναι απενεργοποιημένη πριν από τον καθαρισμό. Να μη χρησιμοποιείτε υγρά καθαριστικά.

- Να δημιουργείτε αντίγραφα ασφαλείας των αρχείων σας. Δεν ευθυνόμαστε για τυχόν απώλεια δεδομένων λόγω λανθασμένης χρήσης, επισκευής ή άλλης αιτίας.

Προειδοποιήσεις σχετικά με τη χρήση ακουστικών

- Να μη χρησιμοποιείτε ακουστικά ενώ οδηγείτε κάποιο όχημα ή κάνετε ποδήλατο.
- Για ν' αποφύγετε ατύχημα, να μην ακούτε σε υψηλή ένταση ενώ περπατάτε.
- Σας συμβουλεύουμε να μην ακούτε σε υψηλή ένταση για μεγάλο χρονικό διάστημα, γιατί μπορεί να προκληθούν προβλήματα ακοής.

Προσοχή

1. Παρακαλούμε να φορτίζετε τη συσκευή στις ακόλουθες περιπτώσεις:

A. Το εικονίδιο στάθμης μπαταρίας είναι άδειο.

B. Η συσκευή δεν αποκρίνεται ενώ πατάτε τα πλήκτρα.

Γ. Όταν η συσκευή είναι σε κατάσταση αναμονής, πιέστε ► || για να ενεργοποιήσετε το MP4 player.

2. Τις πρώτες δύο φορές θα πρέπει να το φορτίσετε για 12 ώρες (φορτίστε αφού πρώτα εξαντληθεί η μπαταρία), ώστε να εκμεταλλευτείτε όλη τη χωρητικότητά της.

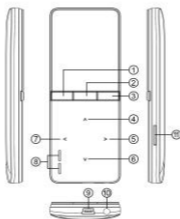
3. Όρια φόρτισης: 300MA/5V--1000MA/5V

Επισκόπηση Λειτουργιών

- Πραγματοποιεί εξαιρετική αναπαραγωγή μουσικής μέσω του ηχείου.

- Υποστηρίζει αναπαραγωγή αρχείων βίντεο AVI ανάλυσης 160x128 pixel & 15fps
- Υποστηρίζει φωτογραφίες JPEG
- Υποστηρίζει MP3/ WMA/ WAV
- Υποστηρίζει ενημέρωση λογισμικού
- Υποστηρίζει εμφάνιση ώρας
- Υποστηρίζει ραδιόφωνο FM, με αυτόματη ή χειροκίνητη αναζήτηση σταθμών και αποθήκευση σε κανάλια.
- Χρήση ως USB flash, χωρίς να απαιτείται εγκατάσταση οδηγού για WINDOWS 2000 ή μεταγενέστερα λειτουργικά συστήματα
- Ισοσταθμιστής (Διαμόρφωση ήχου)
 - Η λειτουργία ισοσταθμιστή (EQ) περιλαμβάνει τις διαμορφώσεις ήχου: Κανονική, Ήχος Microsoft, Ροκ, Σύγχρονη, Κλασική, Μπάσα, Τζαζ, καθώς και προσαρμογή ανάλογα με τις απαιτήσεις του χρήστη
- Μέθοδος επανάληψης
 - 1 φορά, Επανάλ. 1, 1 φορά 1 φάκελο, Επανάλ. Φακέλου, Μία φορά όλα, Επανάλ. όλων, Εισαγωγή.
- Αυτόματη απενεργοποίηση
 - Αυτόματη απενεργοποίηση σε περίπτωση αδράνειας.

Γνωριμία με τη συσκευή και τις λειτουργίες της



Αριθμός	Λειτουργία	Περιγραφή Λειτουργίας
1	Πλήκτρο Ηχογράφησης	Πιέστε αυτό το πλήκτρο για να μπείτε στο μενού Ηχογράφησης
2	Αναπαραγωγή	Αναπαραγωγή/ Παύση Πιέστε σύντομα για είσοδο Κρατήστε πατημένο για έξοδο
3	ON/OFF	Κρατήστε πατημένο για ενεργοποίηση/ απενεργοποίηση Πιέστε σύντομα για έξοδο
4	Ένταση +	Πιέστε σύντομα για αύξηση της έντασης Κρατήστε πατημένο για να μπείτε στη λειτουργία Επανάληψης AB

5	Επόμενο	Επόμενο Τραγούδι
6	Ένταση -	Μείωση Έντασης
7	Προηγούμενο	Προηγούμενο Τραγούδι
8	Ηχείο	Το εξωτερικό ηχείο της συσκευής
9	Υποδοχή USB	Υποδοχή Mini USB 5pin
10	Υποδοχή ακουστικών	Για να συνδέσετε ακουστικά
11	Υποδοχή κάρτας μνήμης	Για να συνδέσετε κάρτα μνήμης TF

Προβολή στάθμης μπαταρίας

Επεξήγηση εικονιδίων στάθμης μπαταρίας:



Εμφανίζεται μαύρο όταν είναι χαμηλή η στάθμη της μπαταρίας.



Εμφανίζεται γκρι όταν είναι γεμάτη η στάθμη της μπαταρίας.

Βασική Χρήση

● Ενεργοποίηση/ Απενεργοποίηση (ON/OFF)

Κρατήστε πατημένο το πλήκτρο “☺” για ενεργοποίηση.

Κρατήστε πατημένο το πλήκτρο “☹” για απενεργοποίηση.

● Εισαγωγή στις λειτουργίες

Η συσκευή υποστηρίζει τις λειτουργίες: μουσική/ βίντεο/ e-book / ηχογράφηση / παιχνίδια / ρυθμίσεις / διαχείριση πόρων / ρολόι.

Στο κεντρικό μενού, πιάστε “<” ή “>” για να επιλέξετε την αντίστοιχη λειτουργία και στη συνέχεια πιάστε “▶||” για είσοδο στο μενού της λειτουργίας.



● Αναπαραγωγή/Παύση

Σε κατάσταση αναπαραγωγής, πιάστε σύντομα το πλήκτρο “▶ ||” για αναπαραγωγή/ παύση.

● Ρύθμιση Έντασης

Σε κατάσταση αναπαραγωγής, πιέστε σύντομα “Λ” για αύξηση της έντασης ή “V” για μείωση της έντασης.

● Γρήγορη Ηχογράφιση

Επιλέξτε τη λειτουργία Ηχογράφισης, πιέστε  για να μπειτε σε κατάσταση Ηχογράφισης και πιέστε σύντομα “▶||” για να ξεκινήσετε την Ηχογράφιση. Κρατήστε πατημένο το πλήκτρο  για να σταματήσετε την Ηχογράφιση και να την αποθηκεύσετε.



● Περιγραφή πλήκτρων

Υπάρχουν δύο τρόποι χρήσης των πλήκτρων

Σύντομη πίεση: Πιέστε σύντομα το πλήκτρο και στη συνέχεια απελευθερώστε το.

Παρατεταμένη πίεση: Κρατήστε πατημένο το πλήκτρο για δύο δευτερόλεπτα και στη συνέχεια απελευθερώστε το.

Ρυθμίσεις

Ενώ βρίσκεστε στο κεντρικό μενού πιέστε “◀” ή “▶” για να επιλέξετε , και στη συνέχεια πιέστε “▶||” για να μπειτε στο κεντρικό μενού ρυθμίσεων. Επιλέξτε την επιθυμητή: Ρυθμίσεις Αναπαραγωγής /Ρυθμίσεις Ηχογράφισης /Ρυθμίσεις e-book /Ρυθμίσεις Ραδιοφώνου /Ρυθμίσεις Φωτογραφιών /Ρυθμίσεις Οθόνης /Αυτόματη Απενεργοποίηση /Γλώσσα /Ρυθμίσεις Συστήματος). Κρατήστε πατημένο το πλήκτρο  για έξοδο.

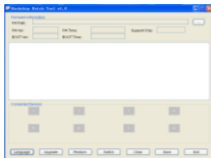
Ενημέρωση Λογισμικού

Αν έχετε οποιοδήποτε πρόβλημα με τη συσκευή σας (π.χ. δεν ενεργοποιείται ή δεν αποκρίνεται) λόγω εσφαλμένης χρήσης ή αν θέλετε απλά να ενημερώσετε το λογισμικό της συσκευής σας,

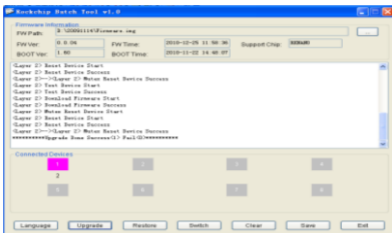
ακολουθήστε την εξής διαδικασία.

● Ενημέρωση

1. Ανοίξτε την εφαρμογή (μπορείτε να την κατεβάσετε από την ιστοσελίδα μας).
2. Εγκαταστήστε το εργαλείο ενημέρωσης.
3. Ανοίξτε το εργαλείο ενημέρωσης και θα εμφανιστεί μια εικόνα όπως η ακόλουθη:




4. Πιέστε "Open" (Άνοιγμα). Η μορφή του αρχείου ενημέρωσης θα πρέπει να είναι ".img".
5. Μπείτε στις Ρυθμίσεις > Σύστημα > Ενημέρωση > Ναι/ Όχι και στη συνέχεια συνδέστε τη συσκευή με τον υπολογιστή.
6. Πιέστε Upgrade (ενημέρωση). Μόλις εμφανιστεί μια εικόνα όπως η ακόλουθη, η ενημέρωση έχει ολοκληρωθεί.



Ερωτήσεις και Απαντήσεις:


Η συσκευή δεν ενεργοποιείται	<ol style="list-style-type: none"> 1. Ελέγξτε τη στάθμη της μπαταρίας. Αν έχει αδειάσει, θα πρέπει να την φορτίσετε. 2. Έχετε πιέσει το πλήκτρο ON/ OFF;
Δεν ακούγεται ήχος	<ol style="list-style-type: none"> 1. Ελέγξτε μήπως είναι πολύ χαμηλή η στάθμη της έντασης του ήχου 2. Ελέγξτε τα ακουστικά (αν είναι συνδεδεμένα σωστά και αν λειτουργούν) 3. Ελέγξτε αν είναι σε καλή κατάσταση το επιθυμητό αρχείο μουσικής MP3
Εμφανίζονται ακατανόητοι χαρακτήρες στην οθόνη	Ελέγξτε την επιλεγμένη γλώσσα
Δεν ακούγεται καλά ο ήχος από το ραδιόφωνο FM	Ελέγξτε μήπως υπάρχουν παρεμβολές.
Αδυναμία μεταφοράς μουσικής	<ol style="list-style-type: none"> 1. Ελέγξτε μήπως έχει υποστεί βλάβη το καλώδιο σύνδεσης USB, καθώς και ότι η σύνδεση είναι κανονική. 2. Βεβαιωθείτε ότι έχετε εγκαταστήσει τον οδηγό για τη συσκευή (για Windows 98) 3. Ελέγξτε αν υπάρχει επαρκής αποθηκευτικός χώρος.

ΣΥΜΜΟΡΦΩΣΗ ΜΕ ΤΙΣ ΟΔΗΓΙΕΣ Ε.Κ

Με την παρούσα, η ΠΛΑΙΣΙΟ COMPUTERS Α.Ε.Β.Ε., δηλώνει ότι αυτό το MP4 Player συμμορφώνεται με τις απαιτήσεις της οδηγίας 2004/108/ΕΚ (EMC) και φέρει τη σήμανση 

Αντίγραφο της Δήλωσης συμμόρφωσης μπορείτε να ζητήσετε από τα γραφεία της εταιρείας στη διεύθυνση: ΘΕΣΗ ΣΚΛΗΡΗ, ΜΑΓΟΥΛΑ ΑΤΤΙΚΗΣ ή στην ιστοσελίδα <http://www.plaisio.gr/fotografia-video/ixos/mp3-mp4.htm> ή στο τηλ : 800 11 12345

Πληροφορίες για το περιβάλλον

Το παρόν προϊόν συμμορφώνεται με τις απαιτήσεις της οδηγίας 2002/95/ΕΚ ΤΟΥ ΕΥΡΩΠΑΪΚΟΥ ΚΟΙΝΟΒΟΥΛΙΟΥ ΚΑΙ ΤΟΥ ΣΥΜΒΟΥΛΙΟΥ της 27ης Ιανουαρίου 2003, σχετικά με τον περιορισμό της χρήσης ορισμένων επικίνδυνων ουσιών σε είδη ηλεκτρικού και ηλεκτρονικού εξοπλισμού και φέρει την ακόλουθη σήμανση 

Αποκομιδή προϊόντων

Σύμφωνα με τις απαιτήσεις της οδηγίας 2002/96/ΕΚ ΤΟΥ ΕΥΡΩΠΑΪΚΟΥ ΚΟΙΝΟΒΟΥΛΙΟΥ ΚΑΙ ΤΟΥ ΣΥΜΒΟΥΛΙΟΥ της 27ης Ιανουαρίου 2003 σχετικά με τα απόβλητα ειδών ηλεκτρικού και ηλεκτρονικού εξοπλισμού (ΑΗΗΕ) τα περιλαμβανόμενα στις οδηγίες προϊόντα και επιμέρους εξαρτήματα αυτών μετά τη χρήση ή την απαξίωση τους δεν πρέπει να πετιούνται στα σκουπίδια με τα άλλα οικιακά απορρίμματα αλλά να επιστρέφονται στο σημείο πώλησης ή σε κατάλληλο σημείο ανακύκλωσης ηλεκτρικού και ηλεκτρονικού εξοπλισμού. Για περισσότερες πληροφορίες επικοινωνήστε με τις υπηρεσίες καθαριότητας του δήμου σας.

Φροντίζοντας για τη σωστή απόρριψη του προϊόντος βοηθάτε στην πρόληψη των αρνητικών συνεπειών για το περιβάλλον και την ανθρώπινη υγεία που θα μπορούσαν να προκληθούν από την ακατάλληλη απόρριψη του προϊόντος αυτού. Για περισσότερες πληροφορίες σχετικά με την ανακύκλωση αυτού του προϊόντος, παρακαλείστε να επικοινωνήσετε με τις αρμόδιες υπηρεσίες του δήμου σας ή με την εταιρεία ΠΛΑΙΣΙΟ COMPUTERS.

Τα Turbo-X, Sentio, Q-CONNECT, Doop, 82°C, UbeFit είναι προϊόντα της ΠΛΑΙΣΙΟ COMPUTERS Α.Ε.Β.Ε.

Γραμμή Επικοινωνίας: 800 11 12345
Θέση Σκλήρη, Μαγούλα Αττικής, 19018
www.plaisio.gr

Πληροφορίες ασφαλείας

Για τη δικιά σας ασφάλεια παρακαλούμε, διαβάστε όλες τις πληροφορίες που ακολουθούν πριν χρησιμοποιήσετε τη συσκευή σας.

ΠΡΟΣΟΧΗ:

Η ΣΥΣΚΕΥΗ ΑΥΤΗ ΔΕΝ ΕΙΝΑΙ ΠΑΙΧΝΙΔΙ ΚΑΙ ΤΑ ΠΑΙΔΙΑ ΠΡΕΠΕΙ ΝΑ ΕΠΙΒΛΕΠΟΝΤΑΙ ΩΣΤΕ ΝΑ ΜΗ ΠΑΙΖΟΥΝ ΜΕ ΑΥΤΗ ΤΗ ΣΥΣΚΕΥΗ.

- Εάν θέλετε να καθαρίσετε εξωτερικά το προϊόν, αφαιρέστε το από την συσκευή και κατόπιν καθαρίστε το.
- Μη το βουτάτε σε νερό, καθαρίστε το χρησιμοποιώντας ένα στεγνό ή νωπό πανί ΟΧΙ ΒΡΕΓΜΕΝΟ.
- **ΠΡΟΕΙΔΟΠΟΙΗΣΗ:** Μην χρησιμοποιήσετε χλωριούχα απορρυπαντικά (χλωρίνη, κ.λ.π.) ή τοξικά προϊόντα για τις διαδικασίες καθαρισμού.

ΠΡΟΣΟΧΗ: Σε περίπτωση βλάβης ή καταστροφής του καλωδίου, μην επιχειρήσετε να ανοίξετε την συσκευή ή να επισκευάσετε το καλώδιο. Απευθυνθείτε στο σημείο πώλησης ή στον κατασκευαστή.

Γενικοί όροι εγγύησης

1. Η εγγύηση ισχύει από την ημερομηνία αγοράς όπως αυτή αναγράφεται στην νόμιμη απόδειξη αγοράς και έχει χρονική διάρκεια ίση με αυτή αναγράφεται επίσης στην νόμιμη απόδειξη αγοράς.
2. Η εγγύηση ισχύει μόνο με την επίδειξη του εντύπου εγγύησης και της νόμιμης απόδειξης αγοράς.
3. Για οποιαδήποτε συναλλαγή του πελάτη όσον αναφορά το προϊόν που έχει προμηθευτεί από την Πλαίσιο Computers, είτε αυτό αφορά Service καταστήματος, είτε τηλεφωνική υποστήριξη, είτε επίσκεψη στο χώρο του πελάτη, θα πρέπει να γνωρίζει τον κωδικό πελάτη

του όπως αυτός αναγράφεται στην απόδειξη αγοράς του προϊόντος.

4. Πριν την παράδοση ενός προϊόντος είτε για επισκευή, είτε πριν την επίσκεψη τεχνικού στον χώρο του πελάτη, είτε πριν την χρησιμοποίηση οποιασδήποτε τεχνικής υπηρεσίας, σε κάθε περίπτωση ο πελάτης οφείλει να δημιουργήσει αντίγραφα ασφαλείας για τα τυχόν δεδομένα του και να έχει σβήσει στοιχεία εμπιστευτικού χαρακτήρα ή προσωπικής φύσεως.
5. Η επισκευή θα γίνεται στις τεχνικές εγκαταστάσεις της Πλαίσιο Computers, με την προσκόμιση της συσκευής από τον πελάτη κατά τις εργάσιμες ημέρες και ώρες.
6. Σε περίπτωση αδυναμίας επισκευής του ελαττωματικού προϊόντος η Πλαίσιο Computers το αντικαθιστά με άλλο ίδιο αντίστοιχων τεχνικών προδιαγραφών.
7. Ο τρόπος και τα έξοδα μεταφοράς από και προς τα σημεία τεχνικής υποστήριξης της Πλαίσιο Computers καθώς και η ενδεχόμενη ασφάλιση των προϊόντων είναι επιλογή και αποκλειστική ευθύνη του πελάτη.
8. Ο χρόνος αποπεράτωσης της επισκευής των προϊόντων **Turbo-X, Doop, Sentio, @Work, Connect** αποφασίζεται αποκλειστικά από την Πλαίσιο Computers και ορίζεται από 4 έως 48 ώρες εφόσον υπάρχει το απαραίτητο ανταλλακτικό. Μετά το πέρας των 15 ημερών η Πλαίσιο Computers δεσμεύεται να δώσει στον πελάτη προϊόν προς προσωρινή αντικατάσταση μέχρι την ολοκλήρωση επισκευής.
9. Η επισκευή ή αντικατάσταση του προϊόντος είναι στην απόλυτη επιλογή της Πλαίσιο Computers. Τα ανταλλακτικά ή προϊόντα που αντικαταστάθηκαν περιέχονται στην αποκλειστική κυριότητα της.
10. Η παρούσα εγγύηση δεν καλύπτει αναλώσιμα μέρη (πχ. CD, μπαταρίες, καλώδια, κτλ.)
11. Οι τεχνικοί της Πλαίσιο Computers υποχρεούνται να προβούν στην εγκατάσταση και παραμετροποίηση μόνον των υλικών και

- προγραμμάτων που έχουν προμηθευτεί οι πελάτες από τα καταστήματα της Πλαίσιο Computers αποκλειόμενου οιαδήποτε άλλου προϊόντος άλλης εταιρείας.
12. Οι τεχνικοί της Πλαίσιο Computers δεν υποχρεούνται να προβούν σε οποιαδήποτε αντικατάσταση υλικού, στα πλαίσια της εγγύησης του προϊόντος και εφόσον ισχύει η εγγύηση αυτών, εάν δεν τους επιδειχθεί η πρωτότυπη απόδειξη ή το τιμολόγιο αγοράς του προς αντικατάσταση υλικού.
 13. Η Πλαίσιο Computers δεν υποστηρίζει και δεν καλύπτει με εγγύηση προϊόντα στα οποία έχουν χρησιμοποιηθεί μη νόμιμα αντίγραφα λειτουργικών συστημάτων ή προγραμμάτων.
 14. Η Πλαίσιο Computers δεν υποχρεούται να αποκαταστήσει βλάβες οποιονδήποτε υλικών τα οποία δεν έχουν αγοραστεί από τα καταστήματα της Πλαίσιο Computers, ή/και είναι είτε εκτός είτε εντός εγγύησης, είτε η βλάβη είχε προαναφερθεί, είτε παρουσιάστηκε κατά την διάρκεια της επισκευής ή της παρουσίας του τεχνικού.
 15. Σε περίπτωση που η αγορά δεν έχει γίνει από τα καταστήματα της Πλαίσιο Computers ή είναι εκτός εγγύησης. Οποιαδήποτε επισκευή/ αντικατάσταση γίνει, πραγματοποιείτε με αποκλειστική ευθύνη και έξοδα του πελάτη.
 16. Η Πλαίσιο Computers δεν ευθύνεται για την εγκατάσταση, παραμετροποίηση, αποκατάσταση, παρενέργεια οποιουδήποτε λογισμικού ή/και προγράμματος που δεν εμπορεύεται.
 17. Οι επισκέψεις των τεχνικών της Πλαίσιο Computers πραγματοποιούνται εντός της ακτίνας των 20 χλμ από το πλησιέστερο κατάστημα της και οι πραγματοποιηθείσες εργασίες επίσκεψης χρεώνονται βάση τιμοκαταλόγου.
 18. Προϊόντα που παραμένουν επισκευασμένα ή με άρνηση επισκευής ή με αδύνατη επικοινωνία με τον κάτοχο της συσκευής άνω των 15 ημερολογιακών ημερών από την ενημέρωση του πελάτη, χρεώνονται με έξοδα αποθήκευσης.

19. Η η μέγιστη υποχρέωση που φέρει η Πλαίσιο Computers περιορίζεται ρητά και αποκλειστικά στο αντίτιμο που έχει καταβληθεί για το προϊόν ή το κόστος επισκευής ή αντικατάστασης οποιουδήποτε προϊόντος που δεν λειτουργεί κανονικά και υπό φυσιολογικές συνθήκες.
20. Η Πλαίσιο Computers δεν φέρει καμία ευθύνη για ζημιές που προκαλούνται από το προϊόν ή από σφάλματα λειτουργίας του προϊόντος, συμπεριλαμβανομένων των διαφυγόντων εσόδων και κερδών, των ειδικών, αποθετικών ή θετικών ζημιών και δεν φέρει καμία ευθύνη για καμία αξίωση η οποία εγείρεται από τρίτους ή από εσάς για λογαριασμό τρίτων.
21. Με την παραλαβή της παρούσας εγγύησης ο πελάτης αποδέχεται ανεπιφύλακτα τους όρους της.

Τι δεν καλύπτει η εγγύηση προϊόντων Turbo-X, Doop, Sentio, @Work, Connect

1. Δεν καλύπτει οποιοδήποτε πρόβλημα που έχει προκληθεί από λογισμικό ή άλλο πρόγραμμα καθώς και προβλήματα που έχουν προκληθεί από ιούς.
2. Δεν καλύπτει μεταφορικά έξοδα από και προς τις εγκαταστάσεις της Πλαίσιο Computers.
3. Δεν καλύπτει επισκευή, έλεγχο ή/και αντικατάσταση στον χώρο του πελάτη (Onsite)
4. Βλάβες που έχουν προκληθεί από κακή χρήση όπως, φθορές, πτώση ρίψη υγρών, σπασμένα ή/και αλλοιωμένα μέρη κτλ.

Δεδομένα και απώλεια

1. Πριν την παράδοση ενός προϊόντος είτε για επισκευή, είτε πριν την επίσκεψη τεχνικού στον χώρο του πελάτη, είτε πριν την χρησιμοποίηση οποιασδήποτε τεχνικής υπηρεσίας, σε κάθε περίπτωση ο πελάτης οφείλει να δημιουργήσει αντίγραφο ασφαλείας για τα τυχόν δεδομένα του και να έχει σβήσει στοιχεία

- εμπιστευτικού χαρακτήρα ή προσωπικής φύσεως.
2. Σε περίπτωση βλάβης σκληρού δίσκου ή/και γενικότερα οποιοδήποτε αποθηκευτικού μέσου η Πλαίσιο Computers υποχρεούται να αντικαταστήσει το ελαττωματικό υλικό, το οποίο αυτομάτως σημαίνει απώλεια των αποθηκευμένων αρχείων και λογισμικών χωρίς η Πλαίσιο Computers να έχει ευθύνη για αυτά.
 3. Ο πελάτης είναι αποκλειστικά υπεύθυνος για την ασφάλεια και την φύλαξη των δεδομένων του, καθώς και για την επαναφορά και επανεγκατάσταση τους οποιαδήποτε στιγμή και για οποιοδήποτε λόγο και αιτία. Η Πλαίσιο Computers δεν θα είναι υπεύθυνη για την ανάκτηση και επανεγκατάσταση προγραμμάτων ή δεδομένων άλλων από αυτών που εγκατέστησε αρχικά κατά την κατασκευή του προϊόντος.
 4. Η Πλαίσιο Computers δεν φέρει καμία ευθύνη για τα αποθηκευμένα δεδομένα (data, αρχεία, προγράμματα) στα μαγνητικά, μαγνητο-οπτικά ή οπτικά μέσα, καθώς και για οποιαδήποτε άμεση, έμμεση, προσθετική ή αποθετική ζημιά που προκύπτει από την απώλειά τους. Η φύλαξη και αποθήκευσης των δεδομένων ανήκει στην αποκλειστική ευθύνη του πελάτη.

Η εγγύηση παύει αυτόματα να ισχύει στις παρακάτω περιπτώσεις:

1. Όταν το προϊόν υποστεί επέμβαση από μη εξουσιοδοτημένο από την Πλαίσιο Computers άτομο.
2. Όταν η βλάβη προέρχεται από κακή συνδεσμολογία, ατύχημα, πτώση, κραδασμούς, έκθεση σε ακραίες θερμοκρασίες, υγρασία ή ρίψη υγρών.
3. Όταν το προϊόν υποβάλλεται σε φυσική ή ηλεκτρική καταπόνηση.
4. Όταν ο αριθμός κατασκευής, τα διακριτικά σήματα, ο σειριακός αριθμός έχουν αλλοιωθεί, αφαιρεθεί ή καταστραφεί.

5. Όταν το προϊόν χρησιμοποιείται με τρόπο που δεν ορίζεται από τις κατασκευαστικές προδιαγραφές ή σε απρόβλεπτο για τον κατασκευαστή περιβάλλον.
6. Όταν το πρόβλημα οφείλεται σε προγράμματα ή λογισμικό (πχ. ιούς, custom firmware κτλ.) που μεταβάλλουν τα λειτουργικά χαρακτηριστικά της συσκευής.
7. Όταν δεν ακολουθούνται οι διαδικασίες συντήρησης του κατασκευαστή.
8. Δεν παρέχεται εγγύηση ούτε εγγυάται προστασία για ζημιά που προκλήθηκε από λανθασμένη εγκατάσταση ή χρήση.
9. Δεν παρέχεται εγγύηση ούτε εγγυάται προστασία για προϊόντα τρίτων, λογισμικό και υλικό αναβάθμισης.

Θα πρέπει να παρέχετε στην Πλαίσιο Computers κάθε εύλογη διευκόλυνση, πληροφορία, συνεργασία, εγκαταστάσεις και πρόσβαση ώστε να έχει την δυνατότητα να εκτελέσει τα καθήκοντά της, ενώ σε περίπτωση μη τήρησης των ανωτέρω η Πλαίσιο Computers δεν θα υποχρεούται να εκτελέσει οποιαδήποτε υπηρεσία ή υποστήριξη. Είστε υπεύθυνοι για την αφαίρεση προϊόντων που δεν προμήθευσε η Πλαίσιο Computers κατά την διάρκεια της τεχνικής υποστήριξης, για την τήρηση αντιγράφων και την εμπιστευτικότητα όλων των δεδομένων που αφορούν το προϊόν.