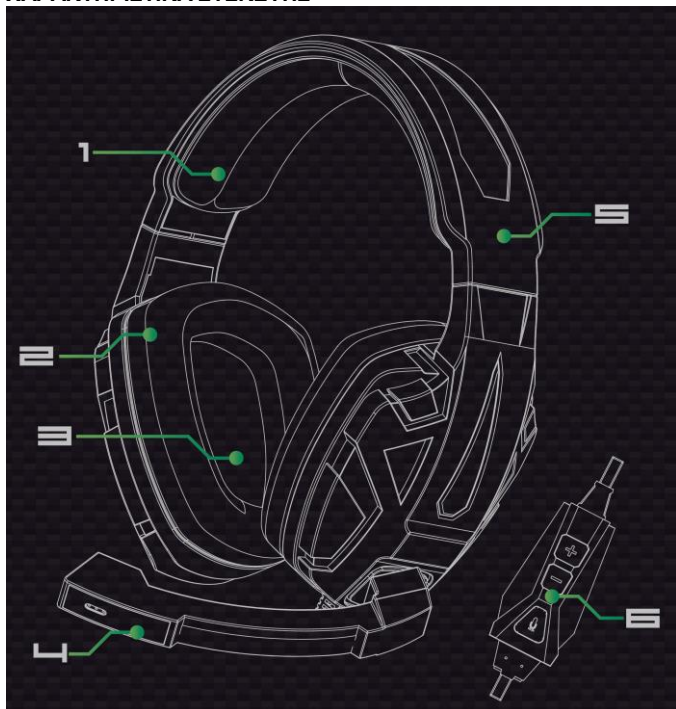


TURBOX[®]



Shot Gun Οδηγίες Χρήσης

ΧΑΡΑΚΤΗΡΙΣΤΙΚΑ ΣΥΣΚΕΥΗΣ



ΠΕΡΙΓΡΑΦΗ

1. Ελαφρύ, ρυθμιζόμενο προστατευτικό κεφαλής.
2. Πολύ απαλά δερμάτινα μαξιλαράκια αυτιών.
3. Οδηγοί ηχείων 50χιλ.
4. Ανασυρόμενο μικρόφωνο.
5. Εργονομική σχεδίαση.
6. Πλήκτρα ελέγχου στο καλώδιο.

Σχεδιασμένο στην Ευρώπη. Κατασκευασμένο στην Κίνα.

www.plaisio.gr

ΑΠΑΙΤΗΣΕΙΣ ΣΥΣΤΗΜΑΤΟΣ

1. Λειτουργικό Σύστημα: Windows XP/ Vista/ Win7/ Win8.
2. Ελεύθερη θύρα USB 2.0.
3. Μονάδα ανάγνωσης CD-ROM.
4. 50MB ελεύθερος χώρος στο σκληρό δίσκο.

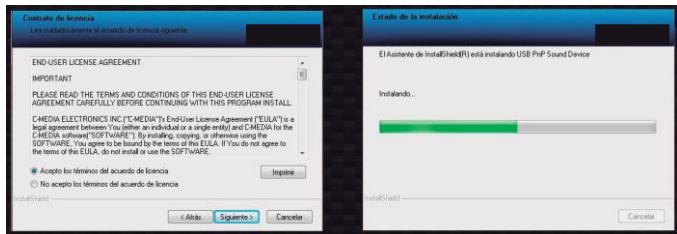
ΟΔΗΓΙΕΣ ΕΓΚΑΤΑΣΤΑΣΗΣ

Λειτουργικό: Windows XP/ Windows Vista/ Windows 7/ Windows 8.

1. Ενεργοποιήστε το PC ή το Notebook σας για να ξεκινήσετε την εγκατάσταση του οδηγού.
2. Τοποθετήστε το συνοδευτικό CD στο PC σας (ή κατεβάστε τον οδηγό από την ιστοσελίδα www.plaisio.gr).
3. Κάντε διπλό κλικ στο αρχείο "Setup.exe" για να ξεκινήσετε την εγκατάσταση.
4. Η εγκατάσταση πραγματοποιείται. Αφού ολοκληρωθεί η εγκατάσταση, θα πρέπει να επανεκκινήσετε τον υπολογιστή σας.

Σημείωση: Αν τα ακουστικά σας δεν παράγουν ήχο αφού εγκαταστήσετε τον οδηγό, ελέγξτε τις ρυθμίσεις ήχου του συστήματος. Ακολουθήστε τα εξής βήματα για να ρυθμίσετε τον ήχο του συστήματος.

1. Μπείτε στον «Πίνακα Ελέγχου» και πιέστε «Υλικό και Ήχος».
2. Βρείτε την επιλογή «Ήχος» και στη συνέχεια πιέστε «Διαχείριση Συσκευών Ήχου».
3. Βρείτε την επιλογή «Stroke Sound Driver», πιέστε την και στη συνέχεια επιλέξτε «Ορισμός προεπιλογής».



ΧΡΗΣΗ ΣΤΑ WINDOWS XP

1. Εγκατάσταση

1. Συνδέστε τα ακουστικά σε θύρα USB.
2. Θα τρέξει αυτόματα η εφαρμογή των ακουστικών.

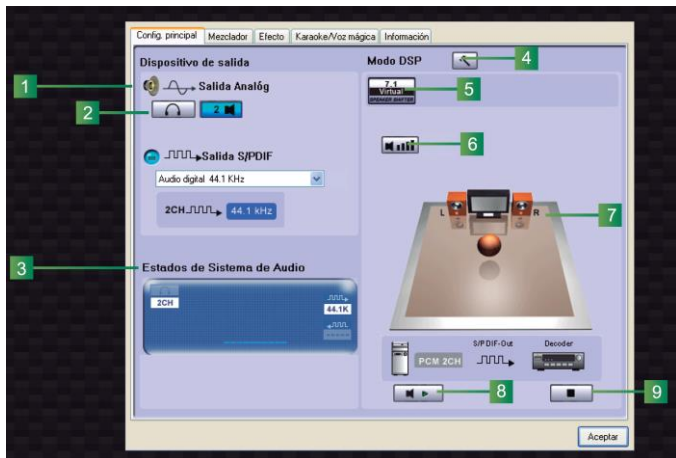
Σημείωση: Αν κατά λάθος κλείσετε την εφαρμογή, αποσυνδέστε το βύσμα USB των ακουστικών και συνδέστε το ξανά.

Η εφαρμογή θα ξεκινήσει αυτόματα.



ΧΡΗΣΗ ΣΤΑ WINDOWS XP

2. Ρυθμίσεις

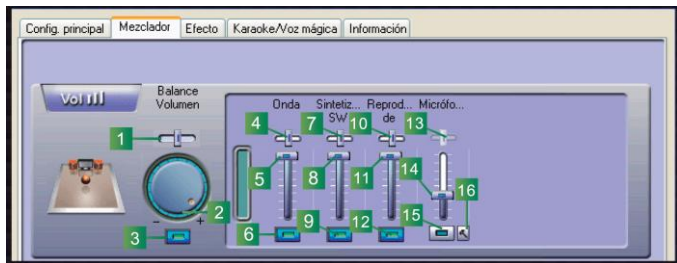


1. **Αναλογική έξοδος:** Πιέστε αυτό το πλήκτρο για να επιλέξετε την κατάσταση της αναλογικής εξόδου.
2. **Κατάσταση εξόδου αναλογικού καναλιού:** Μπορείτε να επιλέξετε τον αριθμό των ηχείων: 2, 4, 6 ή 8 ηχεία. Επιλέξτε 6 ηχεία.
3. Προβολή σύνδεσης ήχου και μικροφώνου. Η εικονιζόμενη είναι ενδεικτική και μπορείτε να την αλλάξετε.
4. **Κατάσταση DSP:** Πιέστε το πλήκτρο ρυθμίσεων DSP για ν' αλλάξετε κατάσταση DSP.
5. **Αλλαγή ρύθμισης ηχείων:** Για άνοιγμα των ρυθμίσεων ηχείων. Κάντε την επιθυμητή επιλογή.
6. **Ψηφιακός έλεγχος έντασης:** Μπορείτε να ρυθμίσετε την ένταση για κάθε κανάλι.
7. Πιέστε στο επιθυμητό κανάλι και ηχείο για να ξεκινήσετε δοκιμή ήχου.
8. **Αυτόματη δοκιμή ήχου:** Μπορείτε να δοκιμάσετε κάθε κανάλι ξεχωριστά.
9. Διακοπή της δοκιμής ήχου.

ΧΡΗΣΗ ΣΤΑ WINDOWS XP

3. Μείκτης

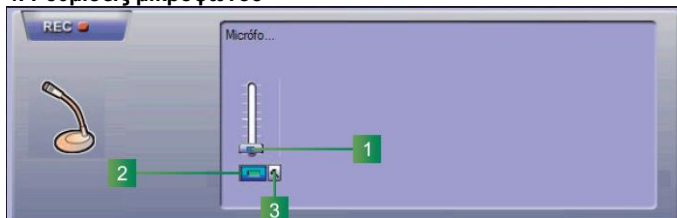
1. Μέσω του Μείκτη μπορείτε να ρυθμίσετε την ένταση της κυματομορφής (δηλαδή του ήχου που παράγει ο υπολογιστής) και του μικροφώνου.



- 1) Έλεγχος ισορροπίας (δεξί/αριστερό κανάλι).
- 2) Έλεγχος έντασης.
- 3) Διακόπτης έντασης.
- 4) Ισορροπία έντασης κυματομορφής.
- 5) Έλεγχος έντασης κυματομορφής.
- 6) Διακόπτης έντασης κυματομορφής.
- 7) Ισορροπία έντασης ψηφιακού συνθεσάιζερ.
- 8) Έλεγχος έντασης ψηφιακού συνθεσάιζερ.
- 9) Διακόπτης έντασης ψηφιακού συνθεσάιζερ.
- 10) Ισορροπία έντασης CD Player.
- 11) Έλεγχος έντασης CD Player.
- 12) Διακόπτης έντασης CD Player.
- 13) Ισορροπία έντασης μικροφώνου.
- 14) Έλεγχος έντασης μικροφώνου.
- 15) Διακόπτης έντασης μικροφώνου
- 16) Ρυθμίσεις μικροφώνου για προχωρημένους.

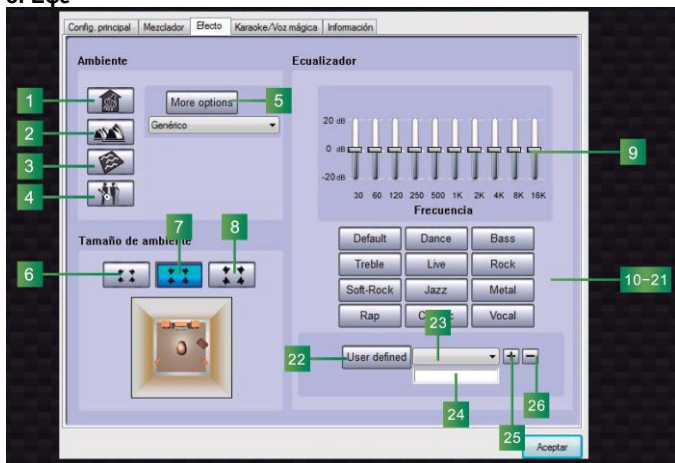
ΧΡΗΣΗ ΣΤΑ WINDOWS XP

4. Ρυθμίσεις μικροφώνου



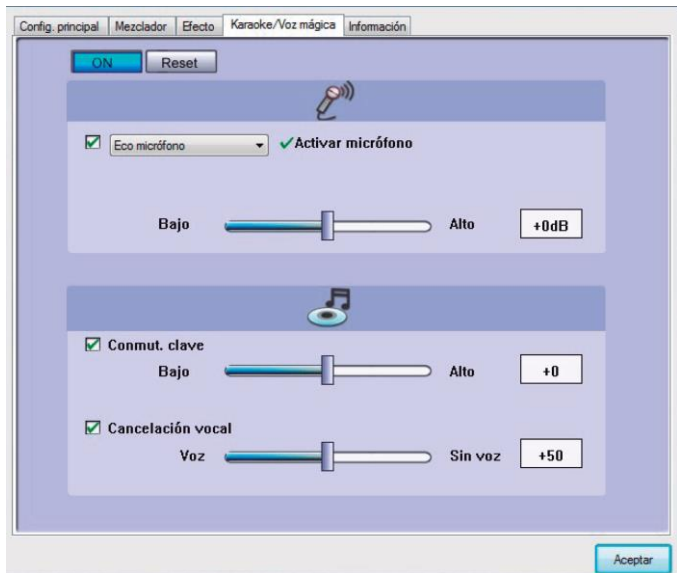
- 1) Έλεγχος έντασης εγγραφής μικροφώνου.
- 2) Διακόπτης εγγραφής μικροφώνου.
- 3) Ρυθμίσεις εμπλουτισμού μικροφώνου.

5. Εφέ



Περιβάλλον
1) Μπάνιο
2) Όπερα
3) Υποθαλάσσιο
4) Μπαρ
5) Άλλες 23 διαθέσιμες επιλογές

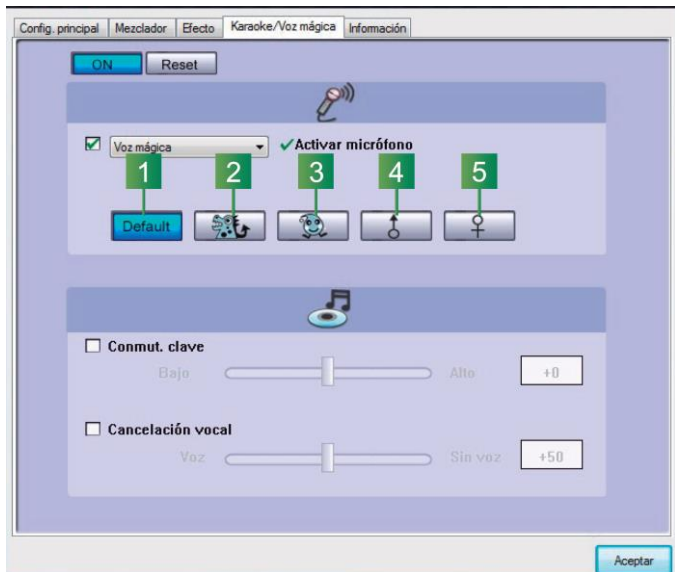
Μέγεθος
6) Μεγάλο
7) Μεσαίο
8) Μικρό



ΧΡΗΣΗ ΣΤΑ WINDOWS XP

6. Καραόκε/ «Μαγική» φωνή

1. Στην ακόλουθη εικόνα βλέπετε τα πλήκτρα με τα διάφορα εφέ.



- 1) Προεπιλογή.
- 2) Εφέ εικονικού τέρατος.
- 3) Εφέ εικονικού καρτούν.
- 4) Εφέ εικονικής αντρικής φωνής.
- 5) Εφέ εικονικής γυναικείας φωνής.

ΧΡΗΣΗ ΣΤΑ WINDOWS VISTA

1. Εγκατάσταση

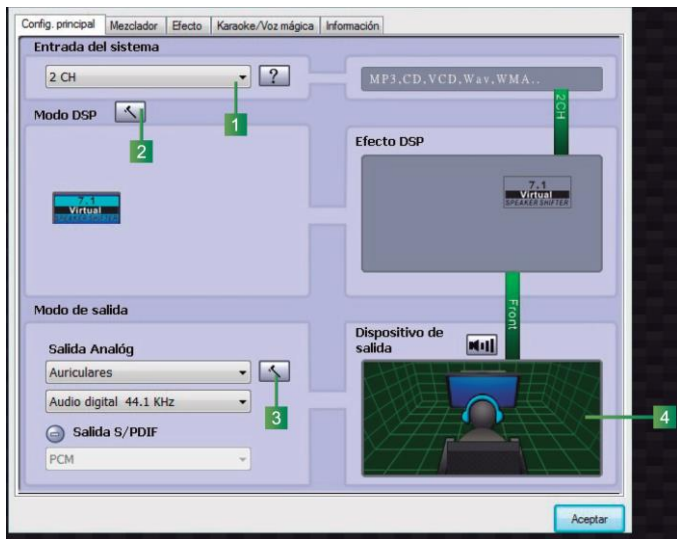
1. Συνδέστε τα ακουστικά σε θύρα USB.
2. Θα τρέξει αυτόματα η εφαρμογή των ακουστικών.

Σημείωση: Αν κατά λάθος κλείσετε την εφαρμογή, αποσυνδέστε το βύσμα USB των ακουστικών και συνδέστε το ξανά.

Η εφαρμογή θα ξεκινήσει αυτόματα.

Σημείωση: Η θέση του εικονιδίου είναι ίδια με τα Windows XP.

2. Ρυθμίσεις



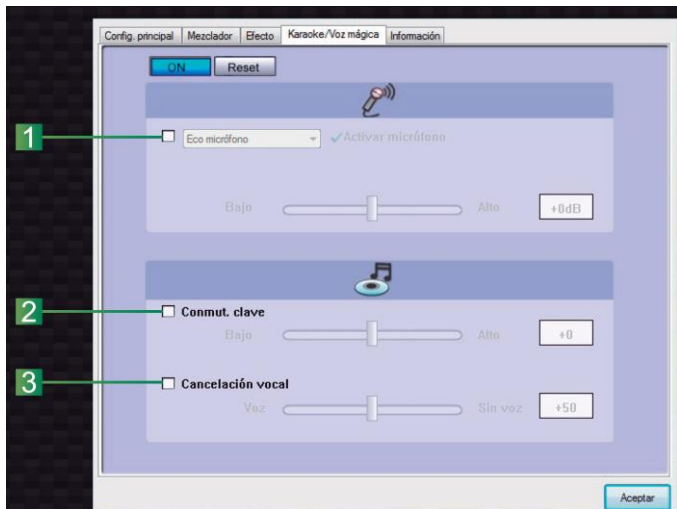
- 1) Η πηγή ηχητικού σήματος. Μπορεί να είναι 2CH, 4CH, 6CH, 8CH (CH= Κανάλι).
- 2) Πλήκτρο ρυθμίσεων κατάστασης DSP και εφέ.
- 3) Κατάσταση εξόδου. Πιέστε στο κουτάκι για ακουστικά και 2 ηχεία επιλογής σας.
- 4) Περιοχή δοκιμής. Πιέστε οποιοδήποτε ηχείο και θα ακούσετε ήχο από το συγκεκριμένο ηχείο.

Περιβάλλον
1) Μπάνιο
2) Όπερα
3) Υποθαλάσσιο
4) Μπαρ
5) Άλλες 23 διαθέσιμες επιλογές

Μέγεθος
6) Μεγάλο
7) Μεσαίο
8) Μικρό

ΧΡΗΣΗ ΣΤΑ WINDOWS VISTA

3. Καραόκε/ «Μαγική» φωνή



- 1) Ενεργοποίηση – Ρύθμιση/ Απενεργοποίηση Μείκτη μικροφώνου.
- 2) Ενεργοποίηση – Ρύθμιση/ Απενεργοποίηση ελέγχου τονικότητας.
- 3) Ενεργοποίηση – Ρύθμιση/ Απενεργοποίηση τραγουδιού.

(Για περισσότερες πληροφορίες ανατρέξτε στη σελίδα 9)

ΧΡΗΣΗ ΣΤΑ WINDOWS 7/8

1. Εγκατάσταση

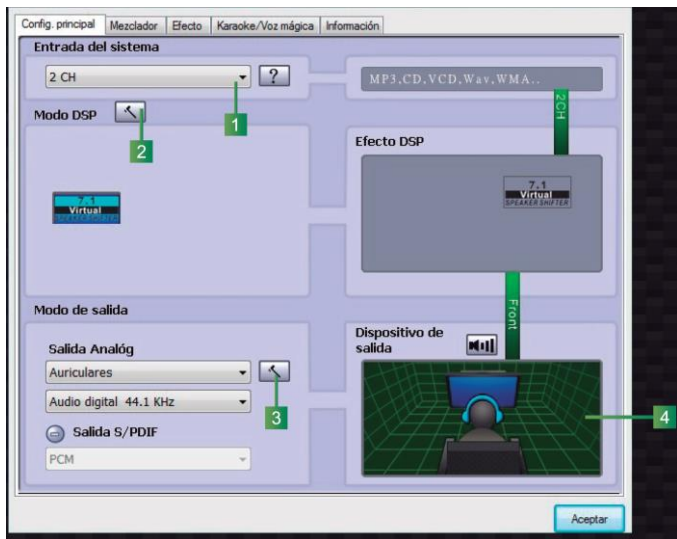
1. Συνδέστε τα ακουστικά σε θύρα USB.
2. Θα τρέξει αυτόματα η εφαρμογή των ακουστικών.

Σημείωση: Αν κατά λάθος κλείσετε την εφαρμογή, αποσυνδέστε το βύσμα USB των ακουστικών και συνδέστε το ξανά.

Η εφαρμογή θα ξεκινήσει αυτόματα.

Σημείωση: Η θέση του εικονιδίου είναι ίδια με τα Windows XP.

2. Ρυθμίσεις



- 1) Η πηγή ηχητικού σήματος. Μπορεί να είναι 2CH, 4CH, 6CH, 8CH (CH= Κανάλι).
- 2) Πλήκτρο ρυθμίσεων κατάστασης DSP και εφέ.
- 3) Κατάσταση εξόδου. Πιέστε στο κουτάκι για ακουστικά και 2 ηχεία επιλογής σας.
- 4) Περιοχή δοκιμής. Πιέστε οποιοδήποτε ηχείο και θα ακούσετε ήχο από το συγκεκριμένο ηχείο.

Περιβάλλον

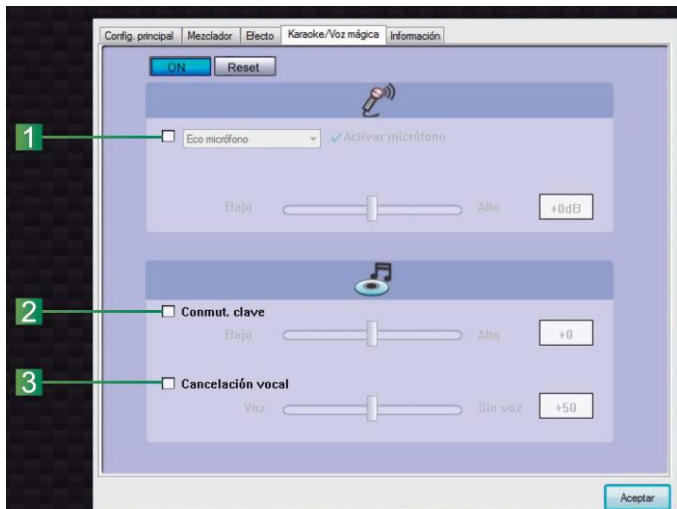
- 1) Μπάνιο
- 2) Όπερα
- 3) Υποθαλάσσιο
- 4) Μπαρ
- 5) Άλλες 23 διαθέσιμες επιλογές

Μέγεθος

- 6) Μεγάλο
- 7) Μεσαίο
- 8) Μικρό

ΧΡΗΣΗ ΣΤΑ WINDOWS 7/8

3. Καραόκε/ «Μαγική» φωνή



- 1) Ενεργοποίηση – Ρύθμιση/ Απενεργοποίηση Μείκτη μικροφώνου.
- 2) Ενεργοποίηση – Ρύθμιση/ Απενεργοποίηση ελέγχου τονικότητας.
- 3) Ενεργοποίηση – Ρύθμιση/ Απενεργοποίηση τραγουδιού.

(Για περισσότερες πληροφορίες ανατρέξτε στη σελίδα 9)

ΤΕΧΝΙΚΑ ΧΑΡΑΚΤΗΡΙΣΤΙΚΑ

Εύρος συχνοτήτων.....	20-20.000Hz
Αντίσταση.....	32 Ohm
Ευαισθησία.....	112dB
Διάμετρος οδηγού ηχείων.....	50χιλ.
Κατευθυντικότητα μικροφώνου.....	Πανκατευθυντικό
Βύσμα.....	USB
Μήκος καλωδίου.....	2.2 μέτρα
Βάρος.....	650γρ.

ΓΙΑ ΤΕΧΝΙΚΕΣ ΠΛΗΡΟΦΟΡΙΕΣ ΚΑΙ ΥΠΟΣΤΗΡΙΞΗ,
ΕΠΙΣΚΕΦΘΕΙΤΕ ΤΗΝ ΙΣΤΟΣΕΛΙΔΑ:

WWW.PLAISIO.GR

Η εταιρεία μας διατηρεί το δικαίωμα αλλαγών στο κείμενο και/ ή στις εικόνες.

ΣΥΜΜΟΡΦΩΣΗ ΜΕ ΤΙΣ ΟΔΗΓΙΕΣ Ε.Κ

Με την παρούσα, η ΠΛΑΙΣΙΟ COMPUTERS Α.Ε.Β.Ε., δηλώνει ότι ο αυτά τα ακουστικά συμμορφώνονται με τις απαιτήσεις της οδηγίας 2004/108/ΕΚ (EMC) και φέρουν τη σήμανση



Αντίγραφο της Δήλωσης συμμόρφωσης μπορείτε να ζητήσετε από τα γραφεία της εταιρείας στη διεύθυνση: ΘΕΣΗ ΣΚΛΗΡΗ, ΜΑΓΟΥΛΑ ΑΤΤΙΚΗΣ ή στην ιστοσελίδα <http://www.plaisio.gr/periferiaka-othones/Gaming-accessories/headset.htm> ή στο τηλ : **800 11 12345**

Πληροφορίες για το περιβάλλον

Το παρόν προϊόν συμμορφώνεται με τις απαιτήσεις της οδηγίας 2002/95/ΕΚ ΤΟΥ ΕΥΡΩΠΑΪΚΟΥ ΚΟΙΝΟΒΟΥΛΙΟΥ ΚΑΙ ΤΟΥ ΣΥΜΒΟΥΛΙΟΥ της 27ης Ιανουαρίου 2003, σχετικά με τον περιορισμό της χρήσης ορισμένων επικίνδυνων ουσιών σε είδη ηλεκτρικού και ηλεκτρονικού εξοπλισμού και φέρει την ακόλουθη σήμανση

Αποκομιδή προϊόντων

Σύμφωνα με τις απαιτήσεις της οδηγίας 2002/96/ΕΚ ΤΟΥ ΕΥΡΩΠΑΪΚΟΥ ΚΟΙΝΟΒΟΥΛΙΟΥ ΚΑΙ ΤΟΥ ΣΥΜΒΟΥΛΙΟΥ της 27ης Ιανουαρίου 2003 σχετικά με τα απόβλητα ειδών ηλεκτρικού και ηλεκτρονικού εξοπλισμού (ΑΗΗΕ) τα περιλαμβανόμενα στις οδηγίες προϊόντα και επιμέρους εξαρτήματα αυτών μετά τη χρήση ή την απαξίωση τους δεν πρέπει να πετιούνται στα σκουπίδια με τα άλλα οικιακά απορρίμματα αλλά να επιστρέφονται στο σημείο πώλησης ή σε κατάλληλο σημείο ανακύκλωσης ηλεκτρικού και ηλεκτρονικού εξοπλισμού. Για περισσότερες πληροφορίες επικοινωνήστε με τις υπηρεσίες καθαριότητας του δήμου σας.

Φροντίζοντας για τη σωστή απόρριψη του προϊόντος βοηθάτε στην πρόληψη των αρνητικών συνεπειών για το περιβάλλον και την ανθρώπινη υγεία που θα μπορούσαν να προκληθούν από την ακατάλληλη απόρριψη του προϊόντος αυτού. Για περισσότερες πληροφορίες σχετικά με την ανακύκλωση αυτού του προϊόντος, παρακαλείσθε να επικοινωνήσετε με τις αρμόδιες υπηρεσίες του δήμου σας ή με την εταιρεία ΠΛΑΙΣΙΟ COMPUTERS.

Τα Turbo-X, Sentio, Q-CONNECT, Doop, 82^o C, UbeFit είναι προϊόντα της ΠΛΑΙΣΙΟ COMPUTERS Α.Ε.Β.Ε.

Γραμμή Επικοινωνίας: 800 11 12345

Θέση Σκλήρη, Μαγούλα Αττικής, 19018

www.plaisio.gr

Πληροφορίες ασφαλείας

Για τη δικιά σας ασφάλεια παρακαλούμε, διαβάστε όλες τις πληροφορίες που ακολουθούν πριν χρησιμοποιήσετε τη συσκευή σας.

ΠΡΟΣΟΧΗ:

Η ΣΥΣΚΕΥΗ ΑΥΤΗ ΔΕΝ ΕΙΝΑΙ ΠΑΙΧΝΙΔΙ ΚΑΙ ΤΑ ΠΑΙΔΙΑ ΠΡΕΠΕΙ ΝΑ ΕΠΙΒΛΕΠΟΝΤΑΙ ΩΣΤΕ ΝΑ ΜΗ ΠΑΙΖΟΥΝ ΜΕ ΑΥΤΗ ΤΗ ΣΥΣΚΕΥΗ.

- Εάν θέλετε να καθαρίσετε εξωτερικά το προϊόν, αφαιρέστε το από την συσκευή και κατόπιν καθαρίστε το.
- Μη το βουτάτε σε νερό, καθαρίστε το χρησιμοποιώντας ένα στεγνό ή νωπό πανί ΟΧΙ ΒΡΕΓΜΕΝΟ.
- **ΠΡΟΕΙΔΟΠΟΙΗΣΗ:** Μην χρησιμοποιήσετε χλωριούχα απορρυπαντικά (χλωρίνη, κ.λ.π.) ή τοξικά προϊόντα για τις διαδικασίες καθαρισμού.

ΠΡΟΣΟΧΗ: Σε περίπτωση βλάβης ή καταστροφής του καλωδίου, μην επιχειρήσετε να ανοίξετε την συσκευή ή να επισκευάσετε το καλώδιο. Απευθυνθείτε στο σημείο πώλησης ή στον κατασκευαστή.

Γενικοί όροι εγγύησης

1. Η εγγύηση ισχύει από την ημερομηνία αγοράς όπως αυτή αναγράφεται στην νόμιμη απόδειξη αγοράς και έχει χρονική διάρκεια ίση με αυτή αναγράφεται επίσης στην νόμιμη απόδειξη αγοράς.
2. Η εγγύηση ισχύει μόνο με την επίδειξη του εντύπου εγγύησης και της νόμιμης απόδειξης αγοράς.
3. Για οποιαδήποτε συναλλαγή του πελάτη όσον αναφορά το προϊόν που έχει προμηθευτεί από την Πλαίσιο Computers, είτε αυτό αφορά Service καταστήματος, είτε τηλεφωνική υποστήριξη, είτε επίσκεψη στο χώρο του πελάτη, θα πρέπει να γνωρίζει τον κωδικό πελάτη του όπως αυτός αναγράφεται στην απόδειξη αγοράς του προϊόντος.
4. Πριν την παράδοση ενός προϊόντος είτε για επισκευή, είτε πριν την επίσκεψη τεχνικού στον χώρο του πελάτη, είτε πριν την χρησιμοποίηση οποιασδήποτε τεχνικής υπηρεσίας, σε κάθε περίπτωση ο πελάτης οφείλει να δημιουργήσει αντίγραφα ασφαλείας για τα τυχόν δεδομένα του και να έχει σβήσει στοιχεία εμπιστευτικού χαρακτήρα ή προσωπικής φύσεως.
5. Η επισκευή θα γίνεται στις τεχνικές εγκαταστάσεις της Πλαίσιο Computers, με την προσκόμιση της συσκευής από τον πελάτη κατά τις εργάσιμες ημέρες και ώρες.
6. Σε περίπτωση αδυναμίας επισκευής του ελαττωματικού προϊόντος η Πλαίσιο Computers το αντικαθιστά με άλλο ίδιο αντίστοιχων τεχνικών προδιαγραφών.
7. Ο τρόπος και τα έξοδα μεταφοράς από και προς τα σημεία τεχνικής υποστήριξης της Πλαίσιο Computers καθώς και η ενδεχόμενη ασφάλιση των προϊόντων είναι επιλογή και αποκλειστική ευθύνη του πελάτη.
8. Ο χρόνος αποπεράτωσης της επισκευής των προϊόντων **Turbo-X, Doop, Sentio, @Work, Connect** αποφασίζεται αποκλειστικά από την Πλαίσιο Computers και ορίζεται από 4 έως 48 ώρες εφόσον υπάρχει το απαραίτητο ανταλλακτικό. Μετά το πέρας των 15 ημερών η Πλαίσιο Computers δεσμεύεται να δώσει στον πελάτη προϊόν προς προσωρινή αντικατάσταση μέχρι την ολοκλήρωση επισκευής.
9. Η επισκευή ή αντικατάσταση του προϊόντος είναι στην απόλυτη επιλογή της Πλαίσιο Computers. Τα ανταλλακτικά ή προϊόντα που αντικαταστάθηκαν περιέχονται στην αποκλειστική κυριότητα της.
10. Η παρούσα εγγύηση δεν καλύπτει αναλώσιμα μέρη (πχ. CD, μπαταρίες, καλώδια, κτλ.)
11. Οι τεχνικοί της Πλαίσιο Computers υποχρεούνται να προβούν στην εγκατάσταση και παραμετροποίηση μόνον των υλικών και προγραμμάτων που έχουν προμηθευτεί οι πελάτες από τα καταστήματα της Πλαίσιο Computers αποκλειόμενου οιουδήποτε άλλου προϊόντος άλλης εταιρείας.
12. Οι τεχνικοί της Πλαίσιο Computers δεν υποχρεούνται να προβούν σε οποιαδήποτε αντικατάσταση υλικού, στα πλαίσια της εγγύησης του προϊόντος και εφόσον ισχύει η εγγύηση αυτών, εάν δεν τους επιδειχθεί η πρωτότυπη απόδειξη ή το τιμολόγιο αγοράς του προς αντικατάσταση υλικού.
13. Η Πλαίσιο Computers δεν υποστηρίζει και δεν καλύπτει με εγγύηση προϊόντα στα οποία έχουν χρησιμοποιηθεί μη νόμιμα αντίγραφα λειτουργικών συστημάτων ή προγραμμάτων.

14. Η Πλαίσιο Computers δεν υποχρεούται να αποκαταστήσει βλάβες οποιονδήποτε υλικών τα οποία δεν έχουν αγοραστεί από τα καταστήματα της Πλαίσιο Computers, ή/και είναι είτε εκτός είτε εντός εγγύησης, είτε η βλάβη είχε προαναφερθεί, είτε παρουσιάστηκε κατά την διάρκεια της επισκευής ή της παρουσίας του τεχνικού.
15. Σε περίπτωση που η αγορά δεν έχει γίνει από τα καταστήματα της Πλαίσιο Computers ή είναι εκτός εγγύησης. Οποιαδήποτε επισκευή/ αντικατάσταση γίνει, πραγματοποιείτε με αποκλειστική ευθύνη και έξοδα του πελάτη.
16. Η Πλαίσιο Computers δεν ευθύνεται για την εγκατάσταση, παραμετροποίηση, αποκατάσταση, παρενέργεια οποιουδήποτε λογισμικού ή/και προγράμματος που δεν εμπορεύεται.
17. Οι επισκέψεις των τεχνικών της Πλαίσιο Computers πραγματοποιούνται εντός της ακτίνας των 20 χλμ από το πλησιέστερο κατάστημα της και οι πραγματοποιηθείσες εργασίες επίσκεψης χρεώνονται βάση τιμοκαταλόγου.
18. Προϊόντα που παραμένουν επισκευασμένα ή με άρνηση επισκευής ή με αδύνατη επικοινωνία με τον κάτοχο της συσκευής άνω των 15 ημερολογιακών ημερών από την ενημέρωση του πελάτη, χρεώνονται με έξοδα αποθήκευσης.
19. Η η μέγιστη υποχρέωση που φέρει η Πλαίσιο Computers περιορίζεται ρητά και αποκλειστικά στο αντίτιμο που έχει καταβληθεί για το προϊόν ή το κόστος επισκευής ή αντικατάστασης οποιουδήποτε προϊόντος που δεν λειτουργεί κανονικά και υπό φυσιολογικές συνθήκες.
20. Η Πλαίσιο Computers δεν φέρει καμία ευθύνη για ζημιές που προκαλούνται από το προϊόν ή από σφάλματα λειτουργίας του προϊόντος, συμπεριλαμβανομένων των διαφυγόντων εσόδων και κερδών, των ειδικών, αποθετικών ή θετικών ζημιών και δεν φέρει καμία ευθύνη για καμία αξίωση η οποία εγείρεται από τρίτους ή από εσάς για λογαριασμό τρίτων.
21. Με την παραλαβή της παρούσας εγγύησης ο πελάτης αποδέχεται ανεπιφύλακτα τους όρους της.

Τι δεν καλύπτει η εγγύηση προϊόντων Turbo-X, Doop, Sentio, @Work, Connect

1. Δεν καλύπτει οποιοδήποτε πρόβλημα που έχει προκληθεί από λογισμικό ή άλλο πρόγραμμα καθώς και προβλήματα που έχουν προκληθεί από ιούς.
2. Δεν καλύπτει μεταφορικά έξοδα από και προς τις εγκαταστάσεις της Πλαίσιο Computers.
3. Δεν καλύπτει επισκευή, έλεγχο ή/και αντικατάσταση στον χώρο του πελάτη (Onsite)
4. Βλάβες που έχουν προκληθεί από κακή χρήση όπως, φθορές, πτώση ρίψη υγρών, σπασμένα ή/και αλλοιωμένα μέρη κτλ.

Δεδομένα και απώλεια

1. Πριν την παράδοση ενός προϊόντος είτε για επισκευή, είτε πριν την επίσκεψη τεχνικού στον χώρο του πελάτη, είτε πριν την χρησιμοποίηση οποιασδήποτε τεχνικής υπηρεσίας, σε κάθε περίπτωση ο πελάτης οφείλει να δημιουργήσει αντίγραφα ασφαλείας για τα τυχόν δεδομένα του και να έχει σβήσει στοιχεία εμπιστευτικού χαρακτήρα ή προσωπικής φύσεως.
2. Σε περίπτωση βλάβης σκληρού δίσκου ή/και γενικότερα οποιουδήποτε αποθηκευτικού μέσου η Πλαίσιο Computers υποχρεούται να αντικαταστήσει το ελαττωματικό υλικό, το οποίο αυτόματα σημαίνει απώλεια των αποθηκευμένων αρχείων και λογισμικών χωρίς η Πλαίσιο Computers να έχει ευθύνη για αυτά.
3. Ο πελάτης είναι αποκλειστικά υπεύθυνος για την ασφάλεια και την φύλαξη των δεδομένων του, καθώς και για την επαναφορά και επανεγκατάσταση τους

οποιαδήποτε στιγμή και για οποιοδήποτε λόγο και αιτία. Η Πλαίσιο Computers δεν θα είναι υπεύθυνη για την ανάκτηση και επανενκατάσταση προγραμμάτων ή δεδομένων άλλων από αυτών που εγκατέστησε αρχικά κατά την κατασκευή του προϊόντος.

4. Η Πλαίσιο Computers δεν φέρει καμία ευθύνη για τα αποθηκευμένα δεδομένα (data, αρχεία, προγράμματα) στα μαγνητικά, μαγνητο-οπτικά ή οπτικά μέσα, καθώς και για οποιαδήποτε άμεση, έμμεση, προσθετική ή αποθετική ζημιά που προκύπτει από την απώλειά τους. Η φύλαξη και αποθήκευσης των δεδομένων ανήκει στην αποκλειστική ευθύνη του πελάτη.

Η εγγύηση παύει αυτόματα να ισχύει στις παρακάτω περιπτώσεις:

1. Όταν το προϊόν υποστεί επέμβαση από μη εξουσιοδοτημένο από την Πλαίσιο Computers άτομο.
2. Όταν η βλάβη προέρχεται από κακή συνδεσμολογία, ατύχημα, πτώση, κραδασμούς, έκθεση σε ακραίες θερμοκρασίες, υγρασία ή ρίψη υγρών.
3. Όταν το προϊόν υποβάλλεται σε φυσική ή ηλεκτρική καταπόνηση.
4. Όταν ο αριθμός κατασκευής, τα διακριτικά σήματα, ο σειριακός αριθμός έχουν αλλοιωθεί, αφαιρεθεί ή καταστραφεί.
5. Όταν το προϊόν χρησιμοποιείται με τρόπο που δεν ορίζεται από τις κατασκευαστικές προδιαγραφές ή σε απρόβλεπτο για τον κατασκευαστή περιβάλλον.
6. Όταν το πρόβλημα οφείλεται σε προγράμματα ή λογισμικό (πχ. ιούς, custom firmware κτλ.) που μεταβάλλουν τα λειτουργικά χαρακτηριστικά της συσκευής.
7. Όταν δεν ακολουθούνται οι διαδικασίες συντήρησης του κατασκευαστή.
8. Δεν παρέχεται εγγύηση ούτε εγγυάται προστασία για ζημιά που προκλήθηκε από λανθασμένη εγκατάσταση ή χρήση.
9. Δεν παρέχεται εγγύηση ούτε εγγυάται προστασία για προϊόντα τρίτων, λογισμικό και υλικό αναβάθμισης.

Θα πρέπει να παρέχετε στην Πλαίσιο Computers κάθε εύλογη διευκόλυνση, πληροφορία, συνεργασία, εγκαταστάσεις και πρόσβαση ώστε να έχει την δυνατότητα να εκτελέσει τα καθήκοντά της, ενώ σε περίπτωση μη τήρησης των ανωτέρω η Πλαίσιο Computers δεν θα υποχρεούται να εκτελέσει οποιαδήποτε υπηρεσία ή υποστήριξη. Είστε υπεύθυνοι για την αφαίρεση προϊόντων που δεν προμήθευσε η Πλαίσιο Computers κατά την διάρκεια της τεχνικής υποστήριξης, για την τήρηση αντιγράφων και την εμπιστευτικότητα όλων των δεδομένων που αφορούν το προϊόν.