

**πλαισι**

**TURBOX<sup>®</sup>**

# **Turbo-X WiFi USB WLAC-1200 Dual Antenna**



**Οδηγίες Χρήσης**

## Χαρακτηριστικά

Υποστηρίζει USB3.0

Υποστηρίζει συχνότητες 20MHz/40MHz/80MHz

5G συμβατό με τα πρότυπα IEEE 802.11ac και IEEE 802.11a

2.4G συμβατό με τα πρότυπα IEEE 802.11n, IEEE 802.11g, IEEE 802.11g

Αυτόματος εντοπισμός του δικτύου και επιλογή της ταχύτητας μετάδοσης

Υποστηρίζει WPA/WPA2/WPA-WPA2/802.1x και κρυπτογράφηση WEP 64/128 bit

Υποστηρίζει WPS 2.0

2 πανκατευθυντικές κεραίες 6dBi

Υποστηρίζει 2.4G και 5G (dual band)

Υποστηρίζει Wi-Fi Direct

Υποστηρίζει Πολλαπλά BSSID

Υποστηρίζει QoS-WMM, WMM-PS

Υποστηρίζει WPS: PIN, PBC

Υποστηρίζει καταστάσεις λειτουργίας Infrastructure, Ad-Hoc και Soft AP

Υποστηρίζει Cisco CCX

Έξυπνη διαχείριση ενέργειας

Υποστηριζόμενα λειτουργικά συστήματα: Windows XP/Vista/Win7/Win8/Win8.1/Win10/MacOS 10.6~10.11/Linux v3.0.0.1

## Τεχνικές προδιαγραφές

Ασύρματα πρό- τυπα	IEEE 802.11n IEEE 802.11g IEEE 802.11b IEEE 802.11ac IEEE 802.11a
Μέγιστη ταχύτητα μετάδοσης	2.4GHz: 300Mbps 5.8GHz: 867Mbps
Εύρος συχνότη- των	2.412~2.472GHz/ 5.725~5.825GHz (3C) 2.412~2.462Ghz/ 5.15~5.35GHz/ 5.725~5.825GHZ (FFC)
Κανάλια λειτουρ- γίας	13@2.4GHz/ 4@5.8GHz (3C) 11@2.4GHz/ 12@5.8GHz (FFC)
Ισχύς διαμόρφω-	CCK/OFDM/DBPSK/DQPSK/16QAM/64QAM/256QAM

σης	
Ισχύς λειτουργίας	17dBm (Συνήθης)
Ευαισθησία	11n: -68dBm@130M; -68dBm@108M 11g: -69dBm@54M 11b: -85dBm@11M 11ac: -59dBm@867M
Ασύρματη ασφάλεια	WPA/WPA2, 64/128-bit WEP
Υποστηριζόμενα λειτουργικά συστήματα	Window XP/Vista/Win7/Win8/Win8.1/Win10/MacOS 10.6~10.11/Linux v3.0.0.1
Λειτουργίες	WPS, Soft AP
Είδος κεραίας	Δύο πανκατευθυντικές κεραίες 6dBi
Περιβάλλον	Θερμοκρασία Λειτουργίας: 0°C~40°C Θερμοκρασία Αποθήκευσης: -40°C~70°C Υγρασία Λειτουργίας: 10% ~ 90% (Χωρίς υδρατμούς) Υγρασία Αποθήκευσης: 5% ~ 90% (Χωρίς υδρατμούς)

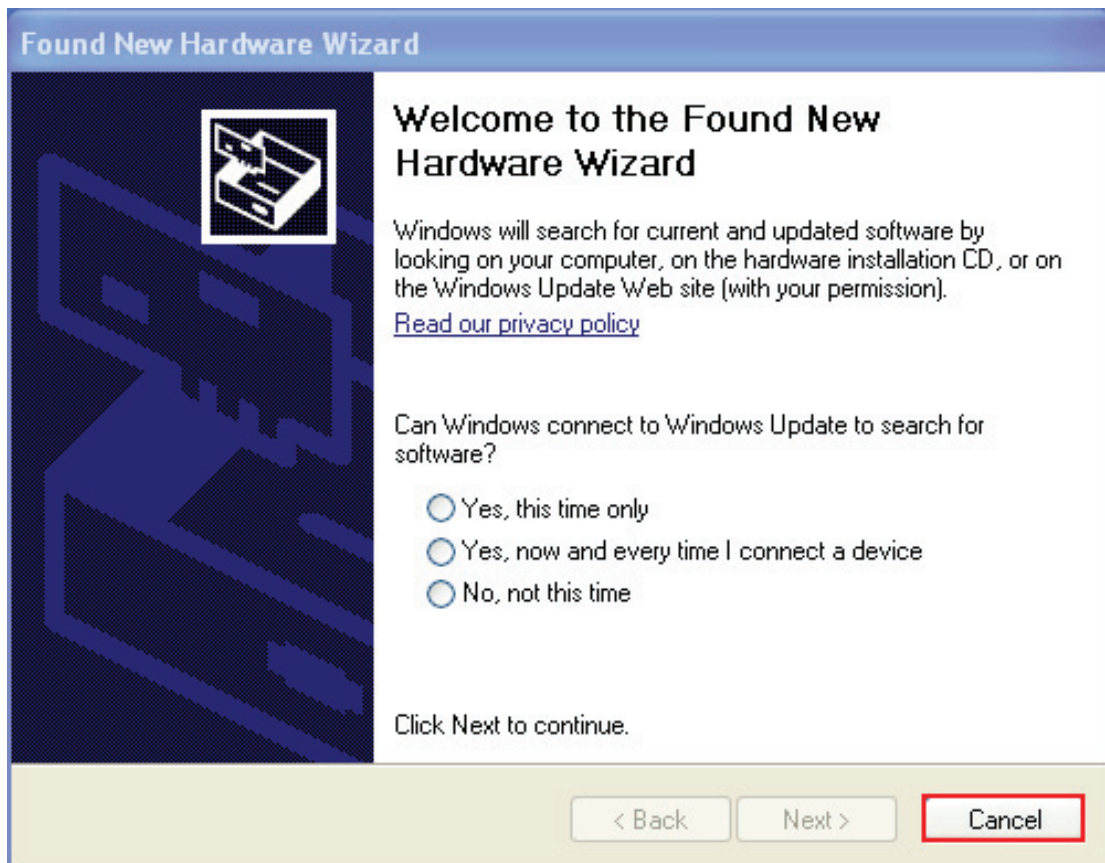
## Οδηγίες Εγκατάστασης Λογισμικού

Σημείωση: Αυτές οι οδηγίες αφορούν τα λειτουργικά WindowsXP & Windows7. Για Windows 8 ή μεταγενέστερα λειτουργικά, παρακαλούμε να λάβετε ως παράδειγμα τα windows7.

### 1.WindowsXP

Παρακαλούμε ακολουθήστε τα εξής βήματα για να εγκαταστήσετε το λογισμικό στον υπολογιστή σας:

01. Μόλις συνδέσετε το WLAC-1200 σε κάποια θύρα USB, θα εμφανιστεί στην οθόνη το ακόλουθο παράθυρο. Πιέστε "Ακύρωση". (Αν δεν εμφανιστεί το παράθυρο, παραλείψτε αυτό το βήμα).

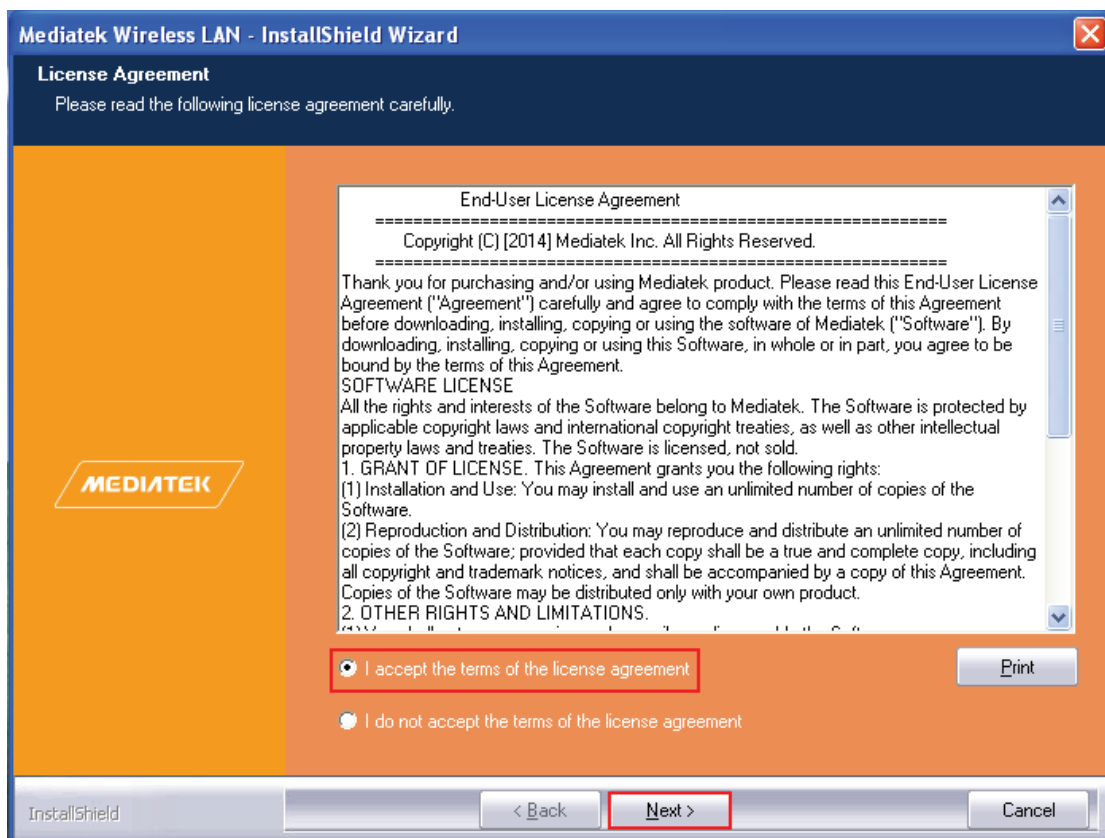
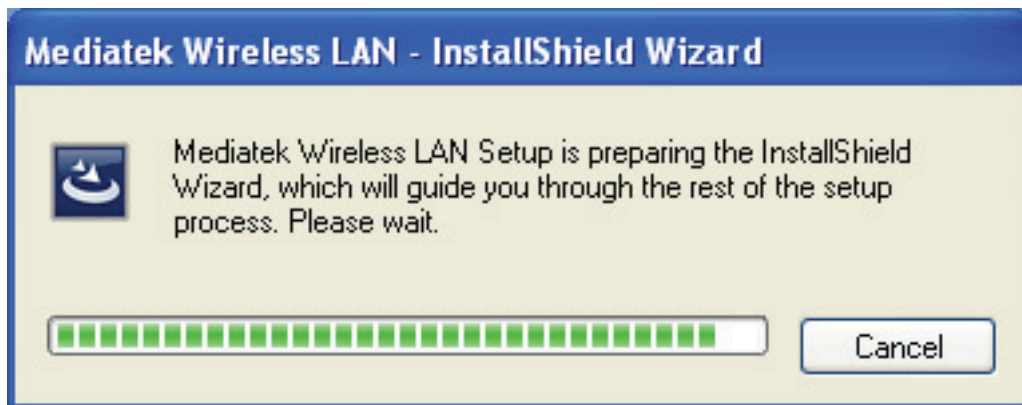


02. Παρακαλούμε τοποθετήστε το CD στη συσκευή CD-ROM του υπολογιστή σας. Ο δίσκος θα ξεκινήσει αυτόματα, εμφανίζοντας το σχετικό παράθυρο. Αν δεν ξεκινήσει λόγω ρυθμίσεων του συστήματος, ανοίξτε το παράθυρο του CD-ROM (μέσω του εικονιδίου «Ο υπολογιστής μου»), ανοίξτε το φάκελο “Windows” και βρείτε το εικονίδιο Setup.exe. Κάντε διπλό κλικ για να ανοίξει. Αν ο υπολογιστής σας δεν έχει CD-ROM, μπορείτε να κατεβάσετε το λογισμικό από την ιστοσελίδα της εταιρείας μας: [www.plaisio.gr](http://www.plaisio.gr).

#### **Devices with Removable Storage**

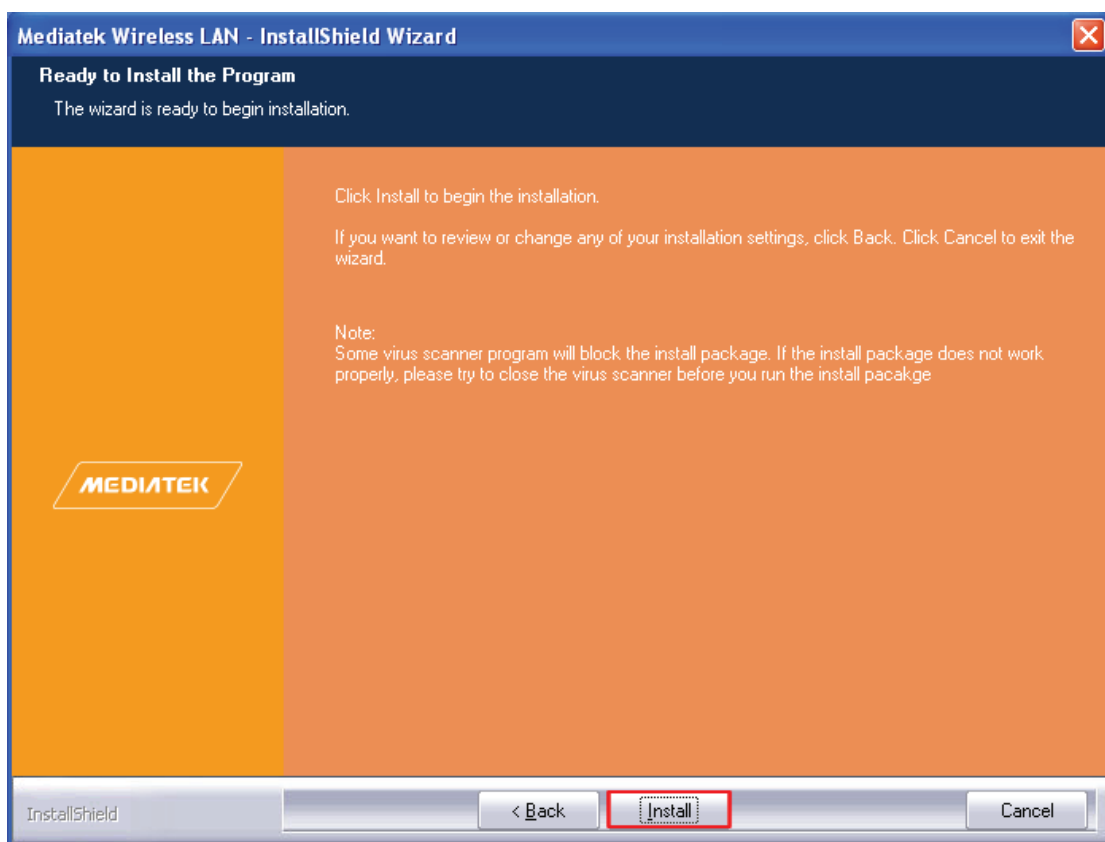
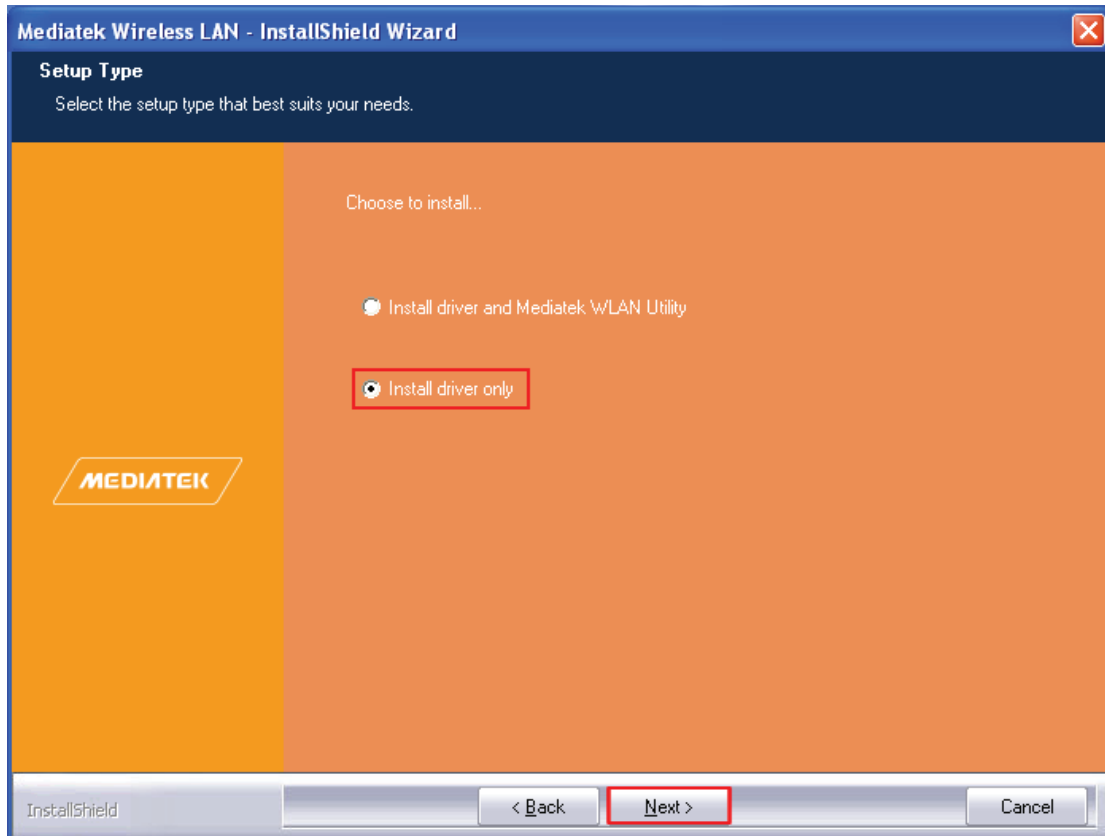


03. Αφού κάνετε διπλό κλικ στο εικονίδιο “Setup.exe”, θα ξεκινήσει η εγκατάσταση του λογισμικού. Επιλέξτε “I accept the terms of the license agreement” (Αποδέχομαι τους όρους της άδειας χρήσης) και πιάστε “Next” (Επόμενο).

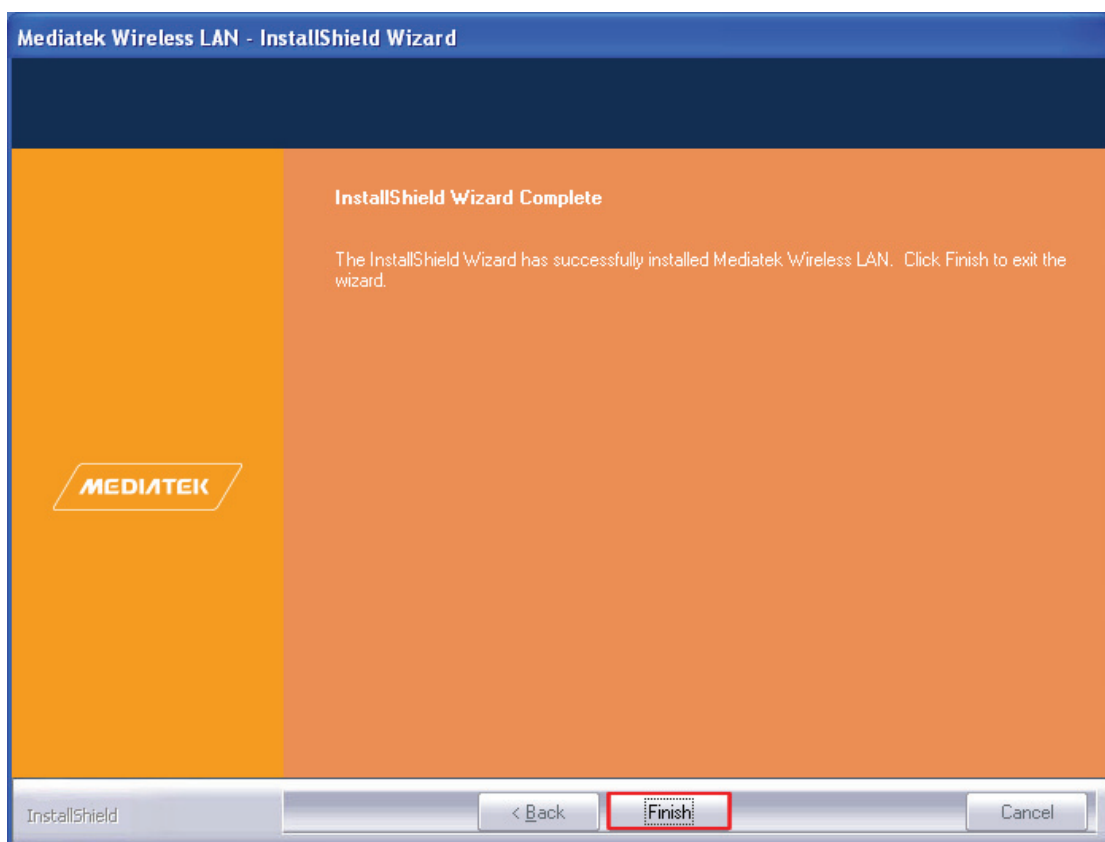
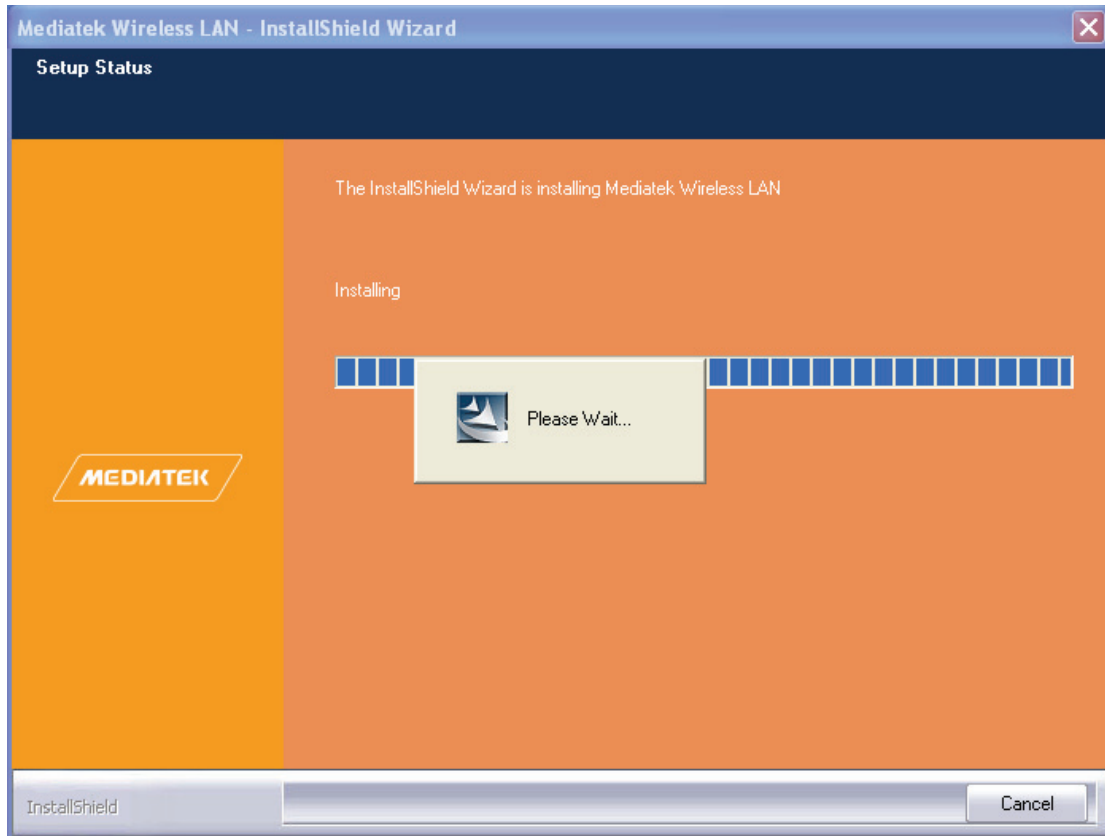



### Ασύρματη Σύνδεση 1

04. Επιλέξτε "Install driver only" (Εγκατάσταση μόνο του οδηγού), πιέστε "Next" (Επόμενο) και στη συνέχεια "Install" (Εγκατάσταση). Εμφανίζεται η πρόοδος εγκατάστασης.

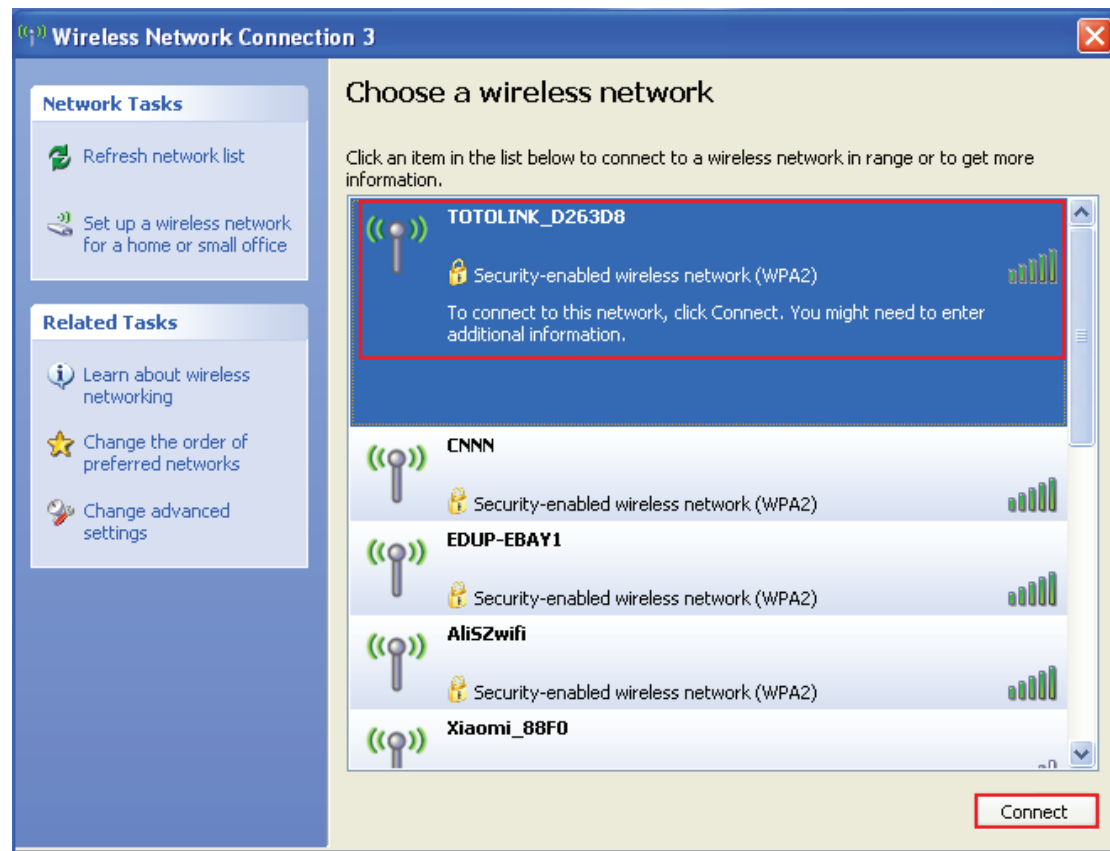


05. Μην διακόψετε την εγκατάσταση. Πιέστε “finish” (τέλος) για να ολοκληρώσετε την εγκατάσταση του οδηγού.

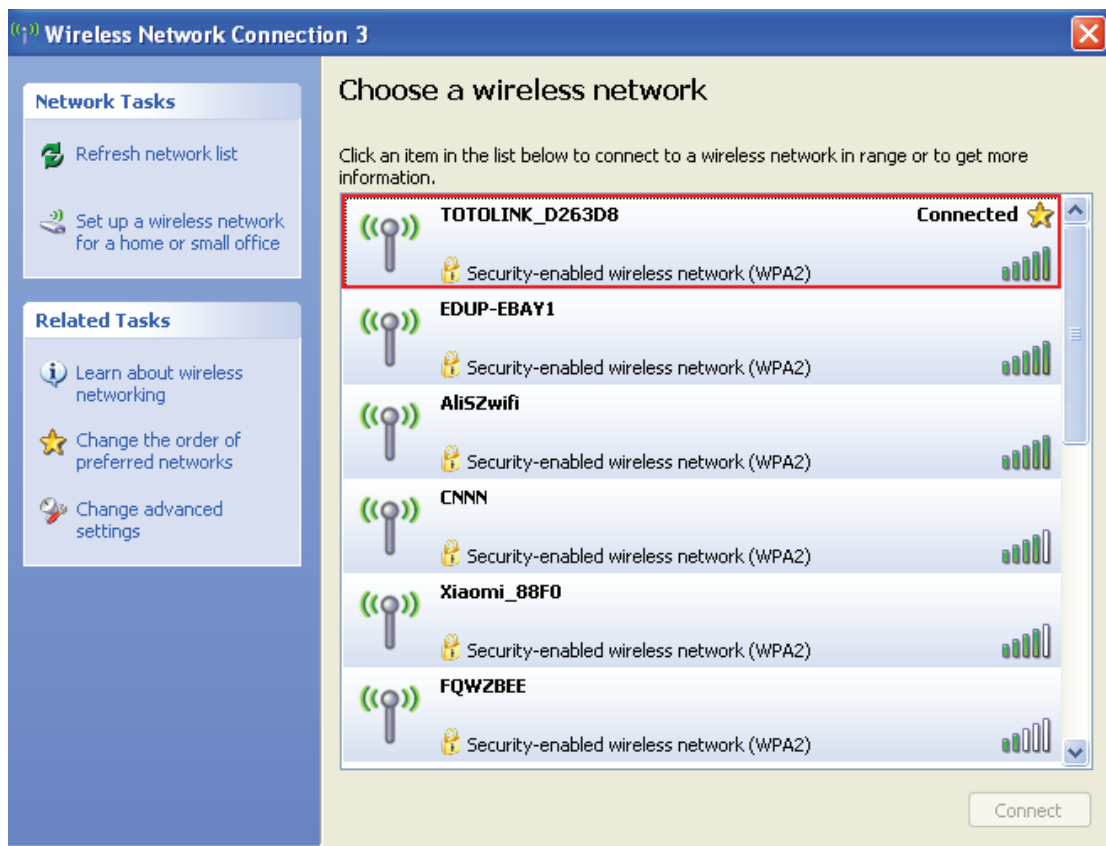
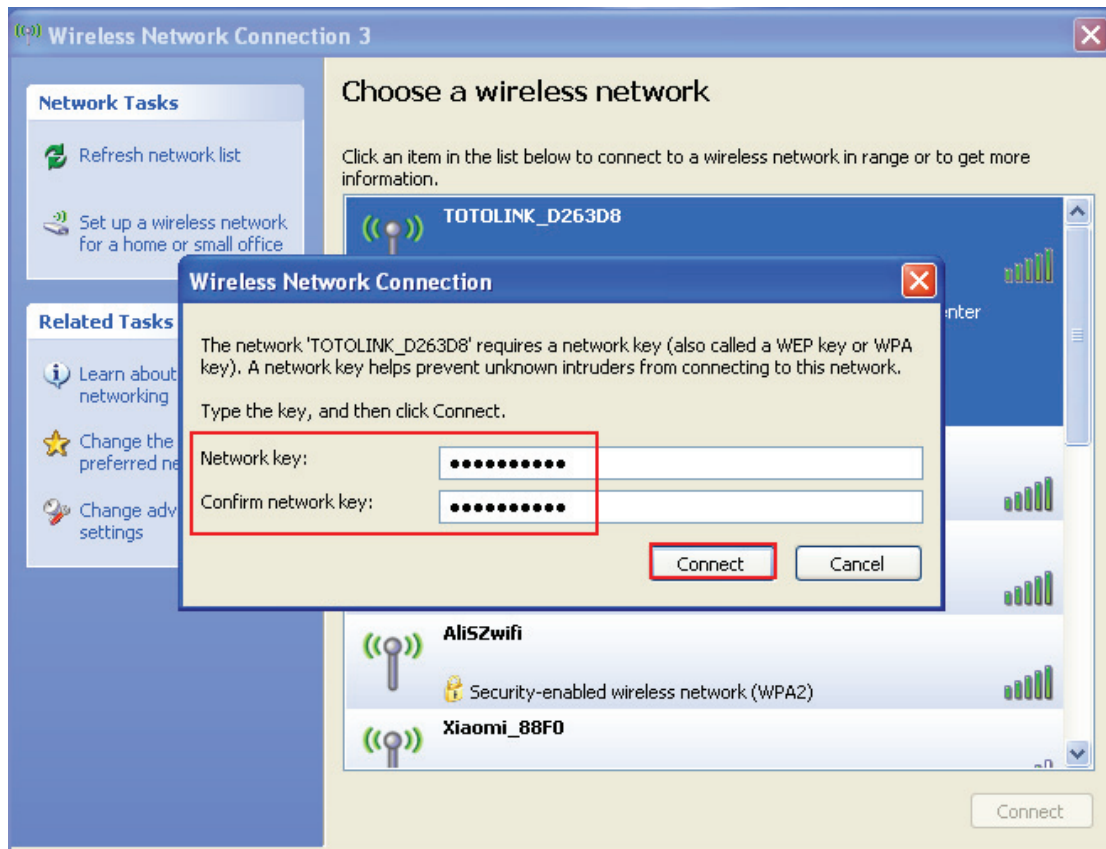


06. Πιέστε στο εικονίδιο  που βρίσκεται στο χώρο ειδοποιήσεων των Windows (κάτω

δεξιά στην οθόνη του υπολογιστή σας) και θα εμφανιστεί ένα μήνυμα. Κάντε διπλό κλικ στο εικονίδιο του λογισμικού (ή επιλέξτε κάποιο SSID (Όνομα δικτύου) και πιέστε “Connect” (Σύνδεση)). Πληκτρολογήστε τον κωδικό του ασύρματου δικτύου και πιέστε “connect” (Σύνδεση). Έχετε πλέον συνδεθεί στο internet.



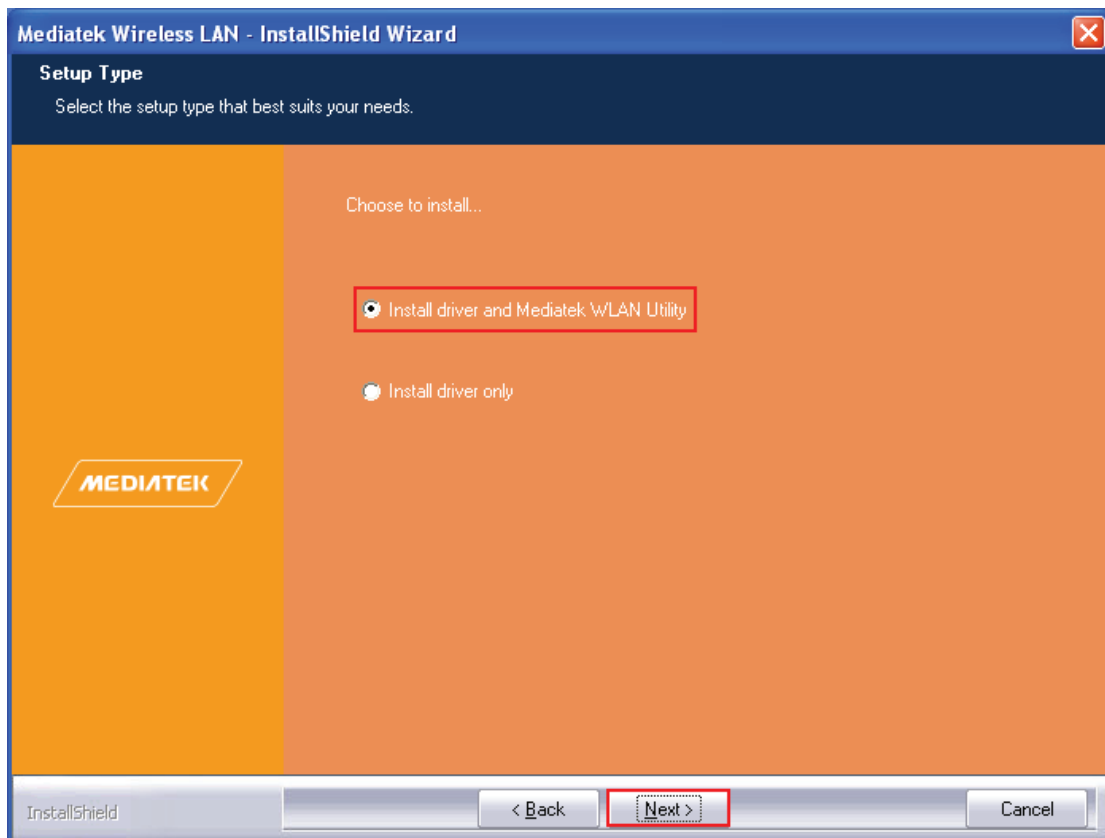




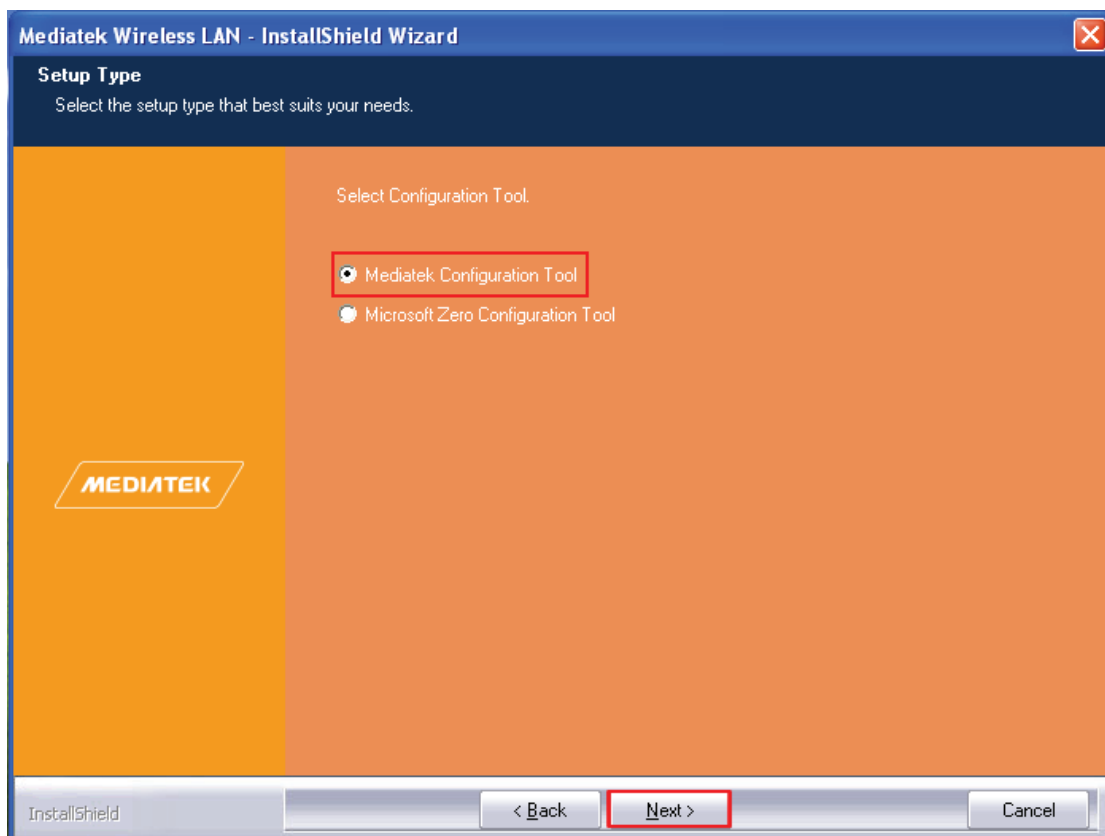
## Ασύρματη Σύνδεση 2

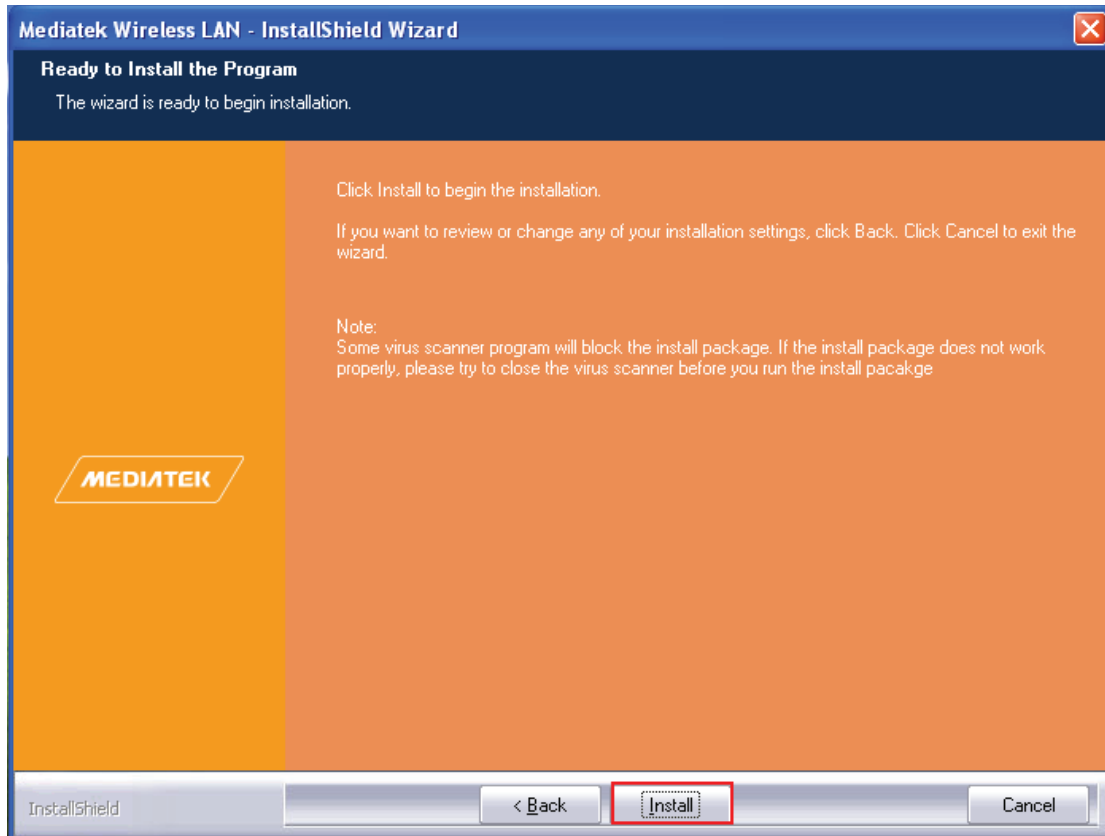
07.Επαναλάβετε τα βήματα 02,03, και επιλέξτε "Install driver and Mediatek WLAN Utility"

(Εγκατάσταση οδηγού και λογισμικού Mediatek WLAN). Πιέστε "Next" (Επόμενο).

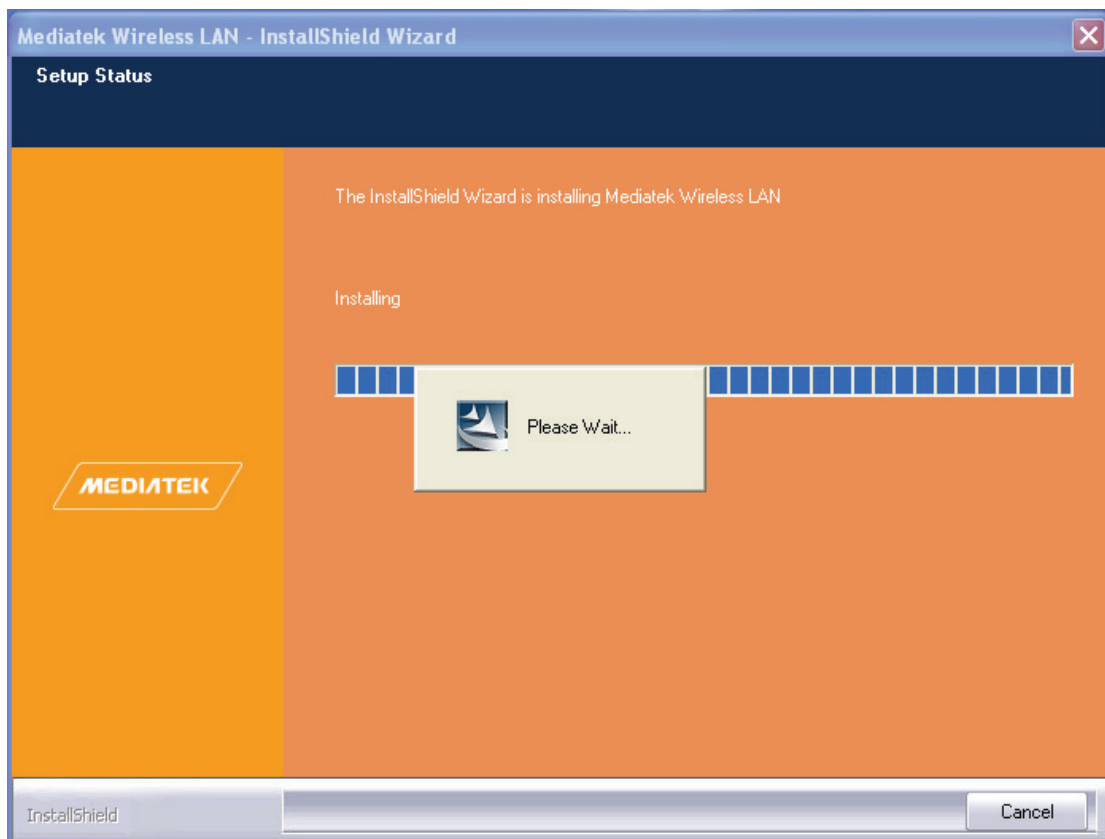


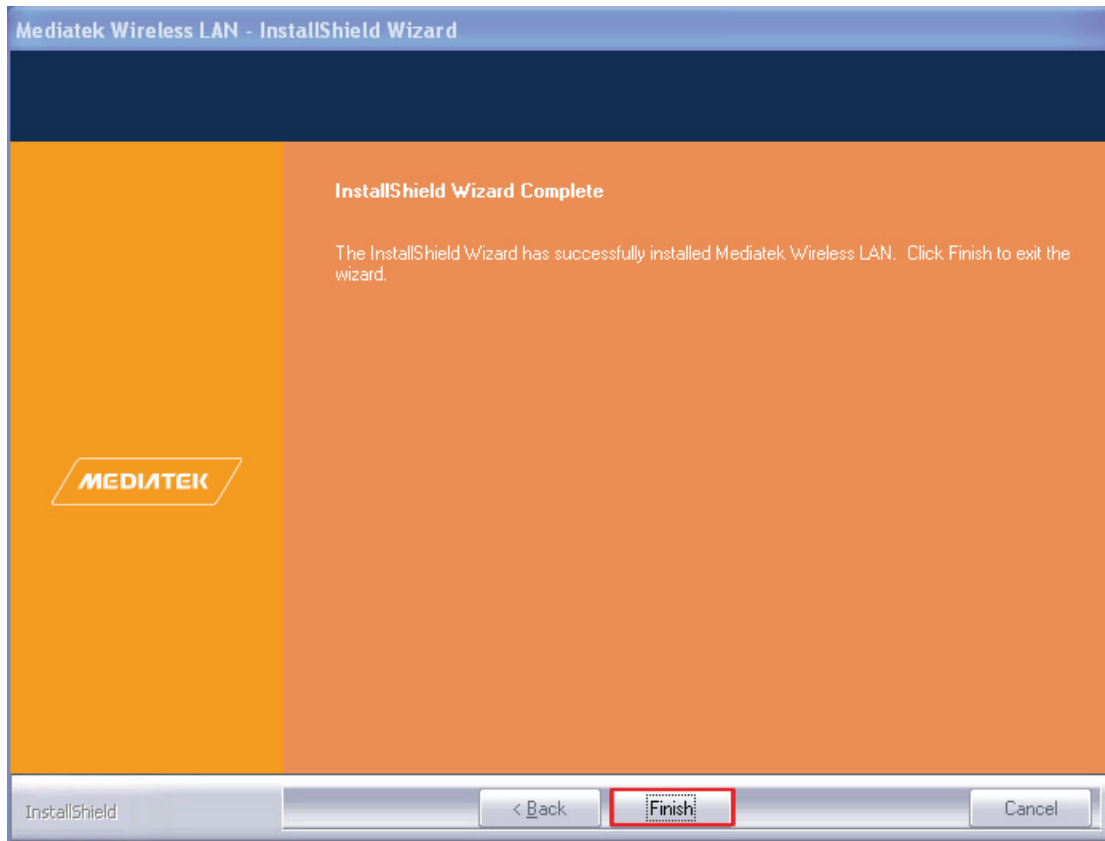
08.Επιλέξτε "Mediatek Configuration Tool", και πιέστε "Next" (Επόμενο). Στη συνέχεια πιέστε "Install" (Εγκατάσταση). Θα εμφανιστεί η πρόοδος εγκατάστασης.





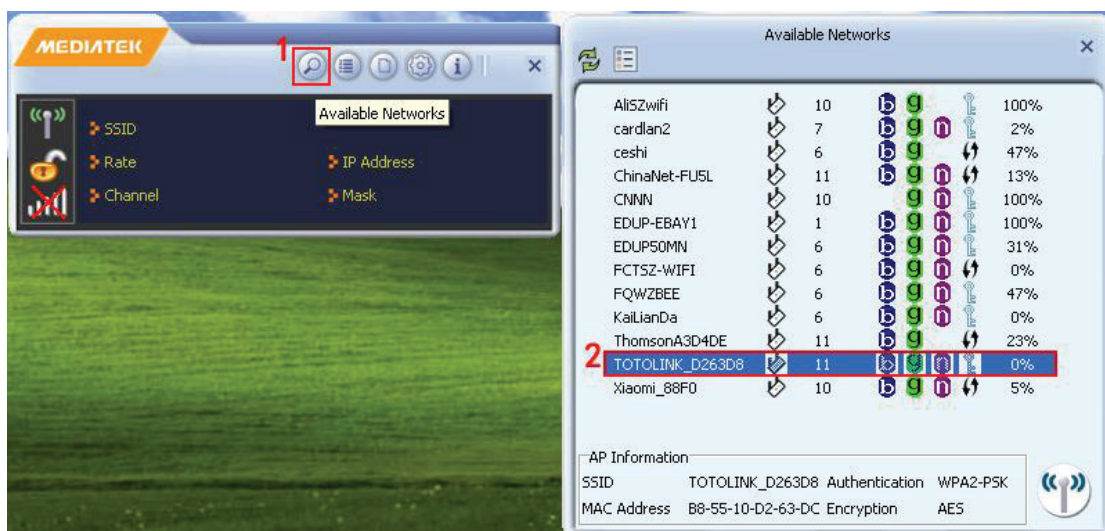


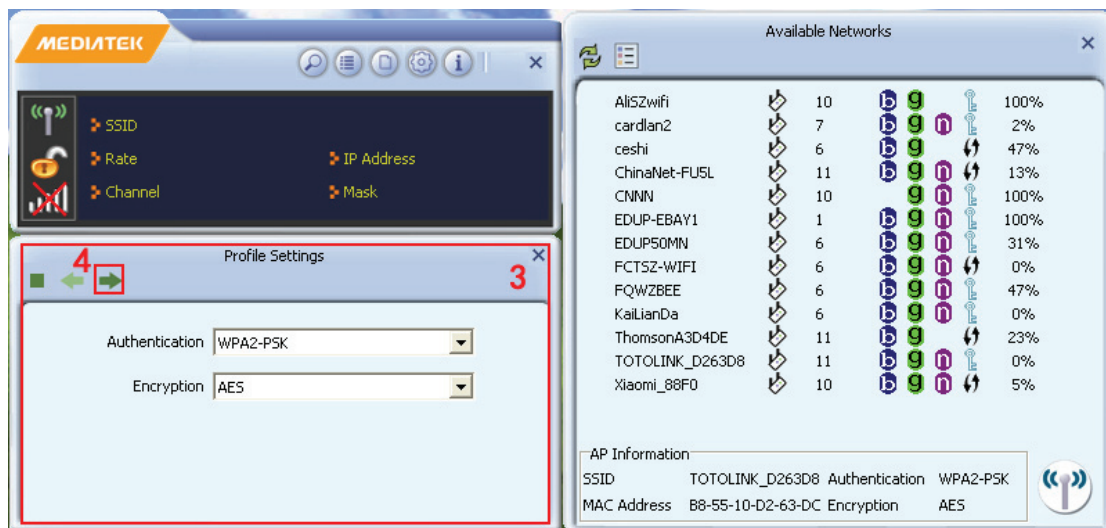
09. Μην διακόψετε την εγκατάσταση. Πιέστε "finish" (Τέλος) αφού ολοκληρωθεί η εγκατάσταση του οδηγού.




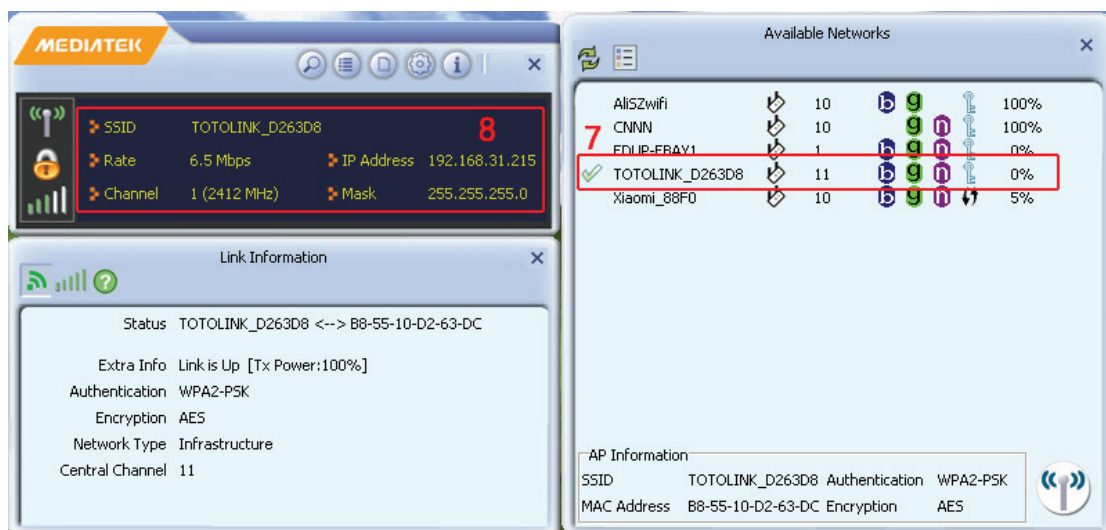
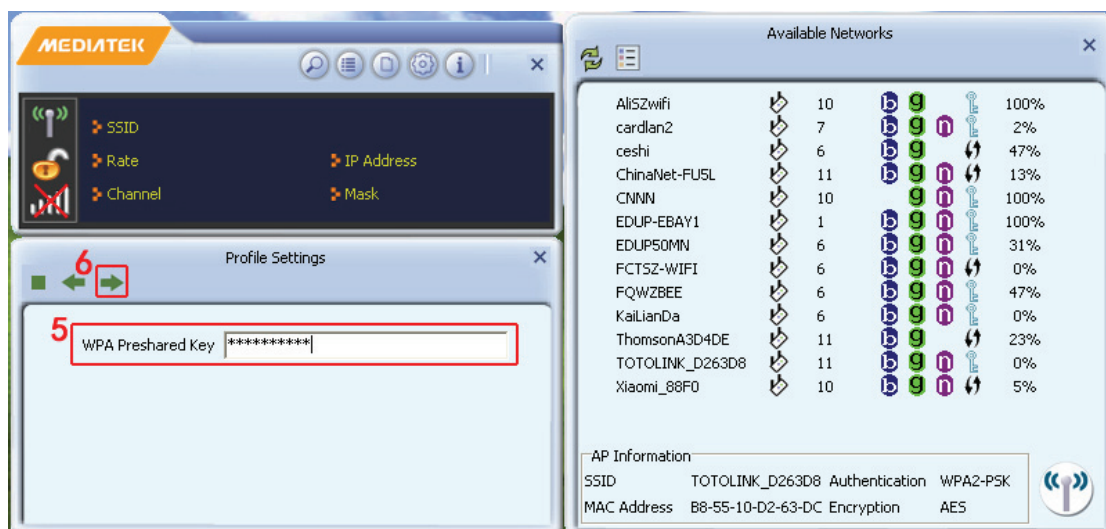


10. Κάντε διπλό κλικ στο εικονίδιο  που βρίσκεται στο χώρο ειδοποιήσεων των Windows (κάτω δεξιά στην οθόνη) και ανοίξτε τη σελίδα ρυθμίσεων ασύρματου δικτύου, όπως φαίνεται στην αμέσως παρακάτω εικόνα δεξιά (βλ. αρ. 1). Πιέστε “Available Networks” (Διαθέσιμα δίκτυα) και επιλέξτε το επιθυμητό δίκτυο από τη λίστα στα δεξιά (βλ. αρ. 2 στην παρακάτω εικόνα). Αφού κάνετε διπλό κλικ στο επιθυμητό ασύρματο δίκτυο θα εμφανιστεί μια οθόνη. Πιέστε ”  ” (επόμενο βήμα).



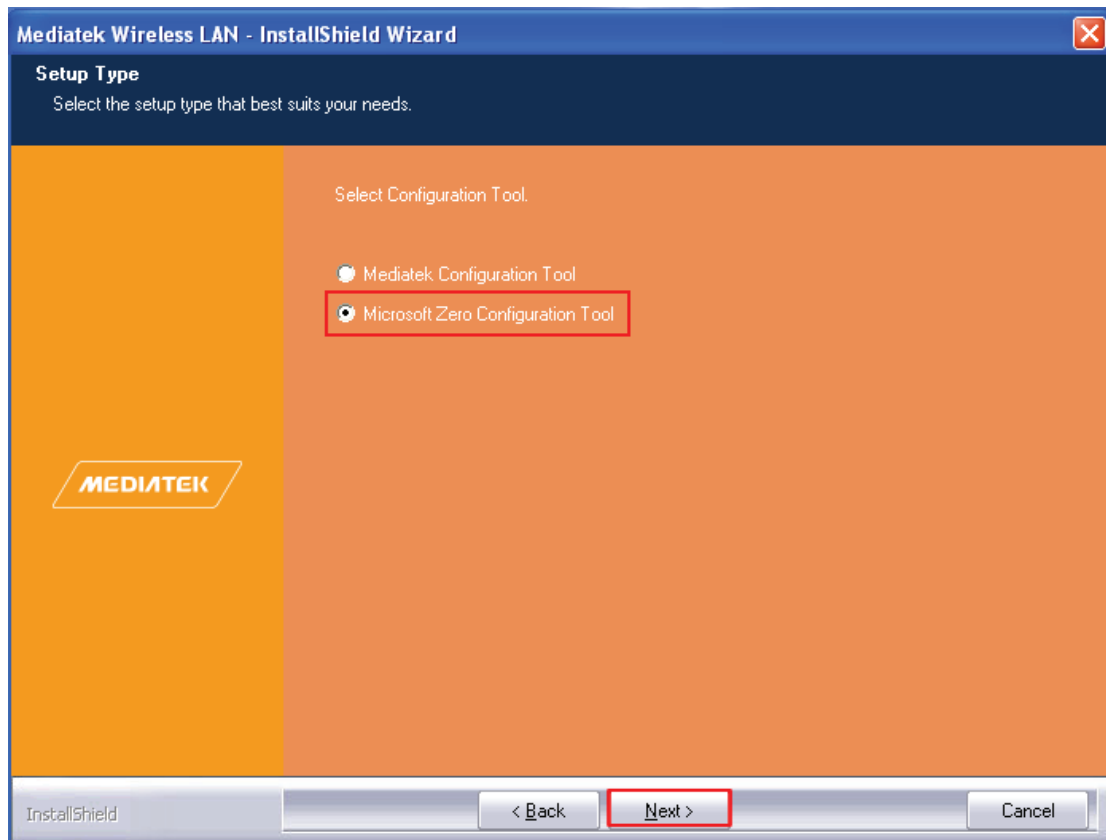


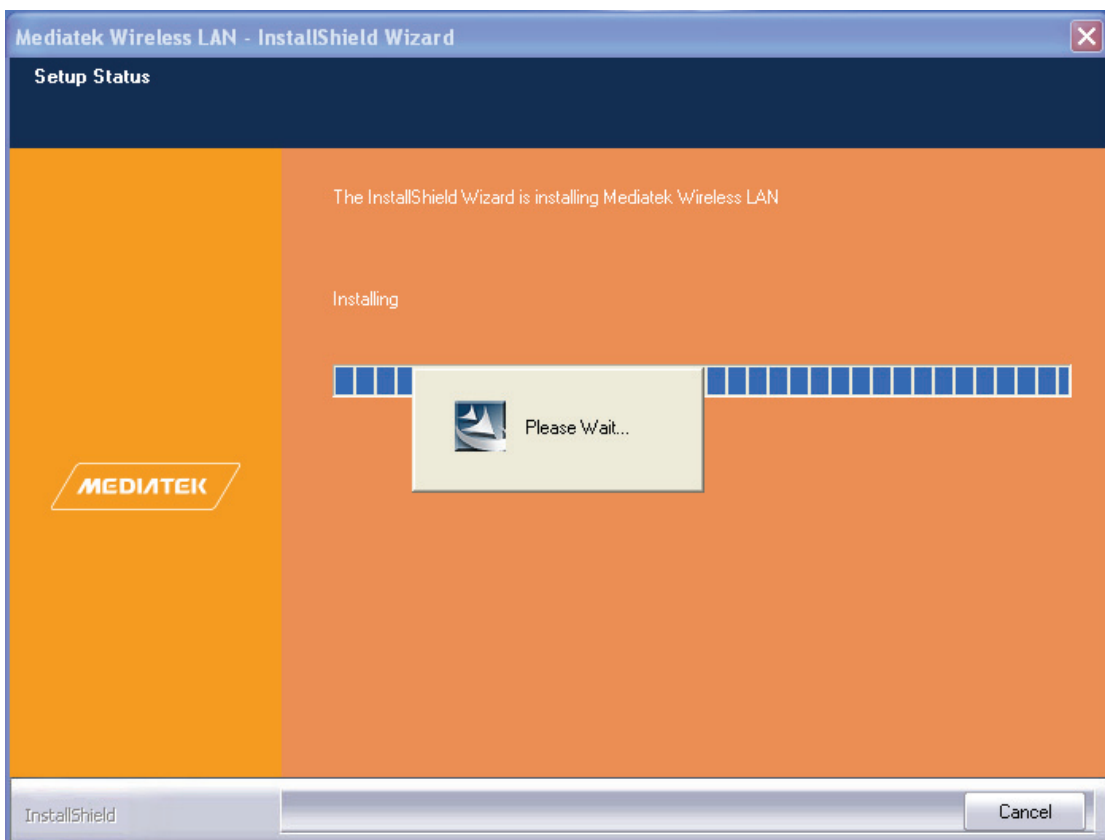
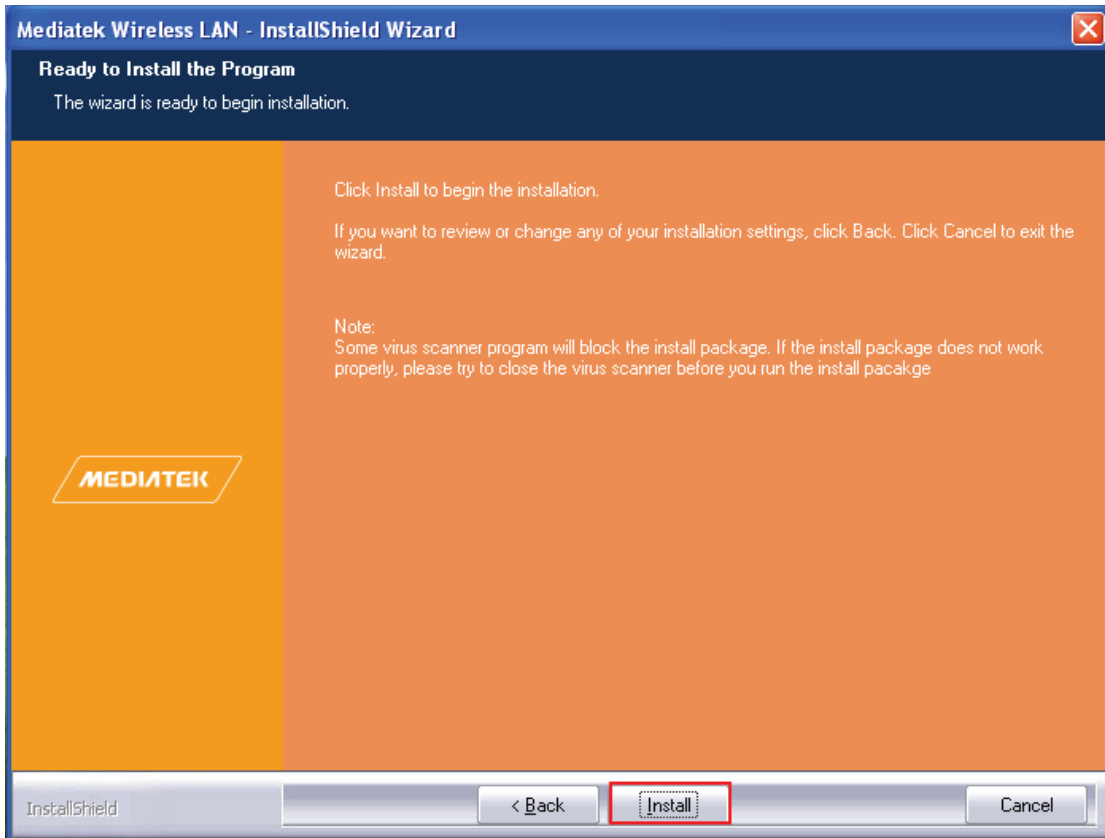
Πληκτρολογήστε τον κωδικό ασύρματου δικτύου όπως φαίνεται στον αριθμό 5 της παρακάτω εικόνας και στη συνέχεια πιέστε το πλήκτρο “” (Επόμενο βήμα). Έχετε πλέον συνδεθεί στο internet.

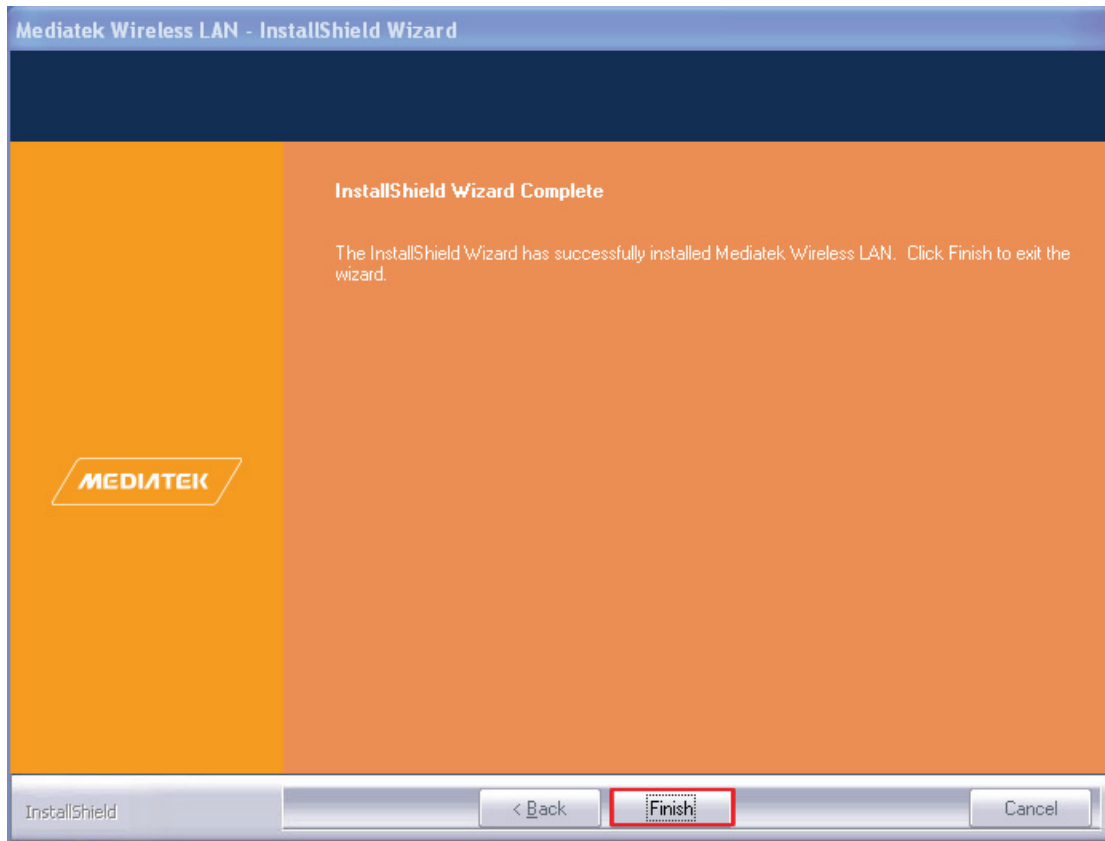




**Ασύρματη Σύνδεση 3**

11.Ακολουθήστε το βήμα 07,και στη συνέχεια επιλέξτε "Microsoft Zero Configuration Tool" και πιέστε "Next" (Επόμενο) για είσοδο στην εγκατάσταση. Κατόπιν πιέστε "install" για να ξεκινήσετε την εγκατάσταση. Μη διακόψετε την εγκατάσταση. Πιέστε "finish" (Τέλος) για να ολοκληρώσετε την εγκατάσταση του οδηγού.





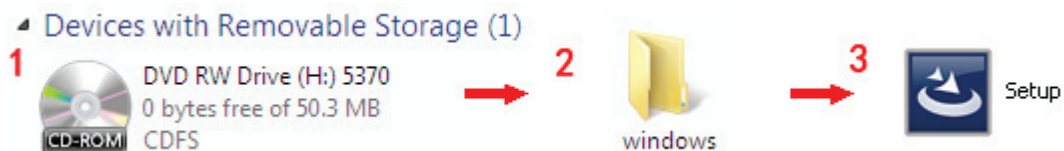


Αφού ολοκληρώσετε την εγκατάσταση του οδηγού, πιέστε . Θα ανοίξει μια σελίδα και στη συνέχεια ακολουθήστε το βήμα 6 για πρόσβαση στο internet ή κάντε διπλό κλικ στο εικονίδιο , θα ανοίξει μια σελίδα και ακολουθήστε το βήμα 10.

## 2. Windows7

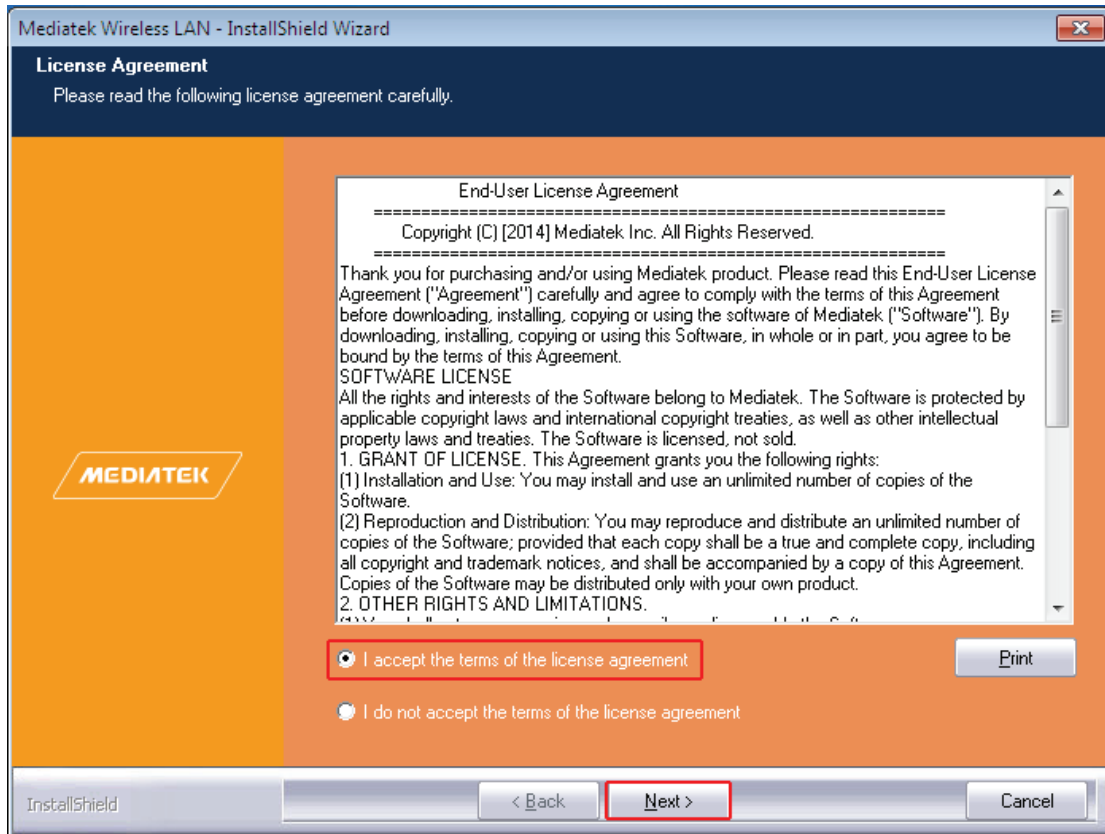
Παρακαλούμε ακολουθήστε τα παρακάτω βήματα για να εγκαταστήσετε το λογισμικό στον υπολογιστή σας:

01. Μόλις συνδέσετε το WLAC-1200 σε κάποια θύρα USB (Αν δεν έχετε CD-ROM, παρακαλούμε κατεβάστε το λογισμικό από την ιστοσελίδα [www.plaisio.gr](http://www.plaisio.gr)), τοποθετήστε το CD στο CD-ROM του υπολογιστή σας, ανοίξτε το φάκελο που αφορά τα Windows και τρέξτε το αρχείο Setup.exe.



02. Αφού κάνετε διπλό κλικ στο αρχείο "Setup.exe", θα ξεκινήσει η εγκατάσταση του λογισμικού. Επιλέξτε "I accept the terms of the license agreement" (Αποδέχομαι τους όρους της άδειας χρήσης) και πιέστε "Next" (Επόμενο).

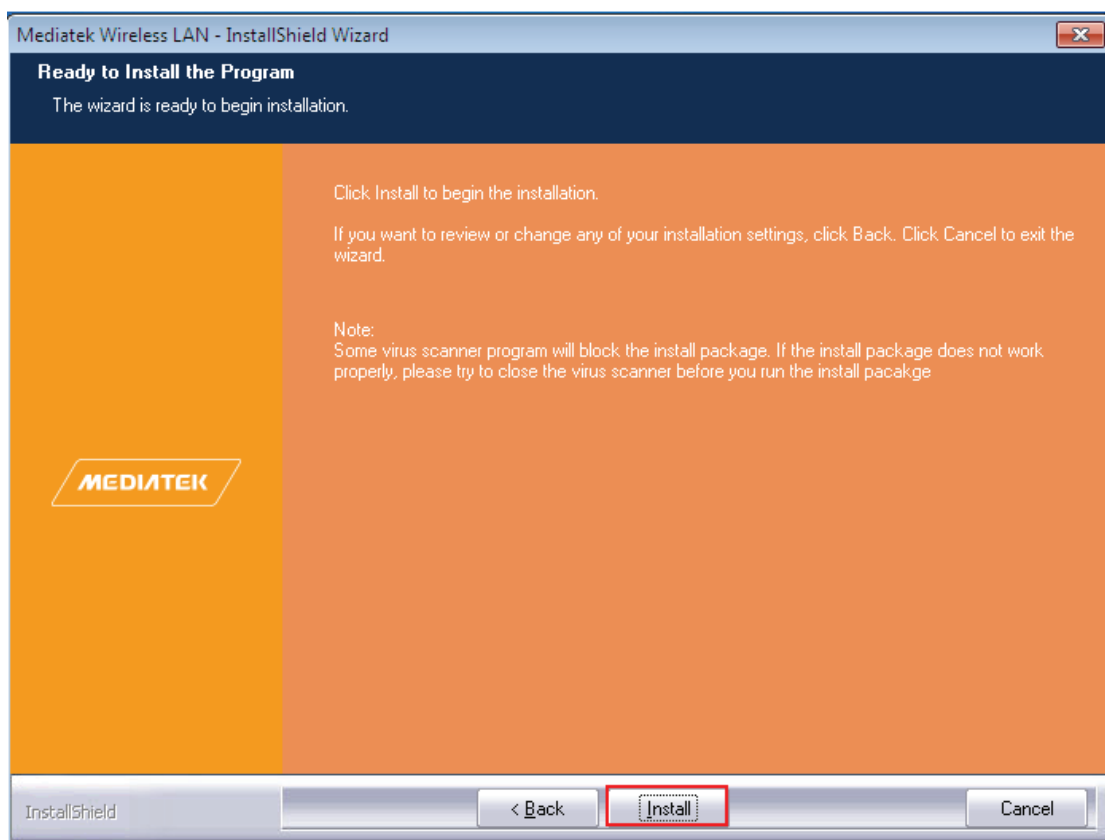
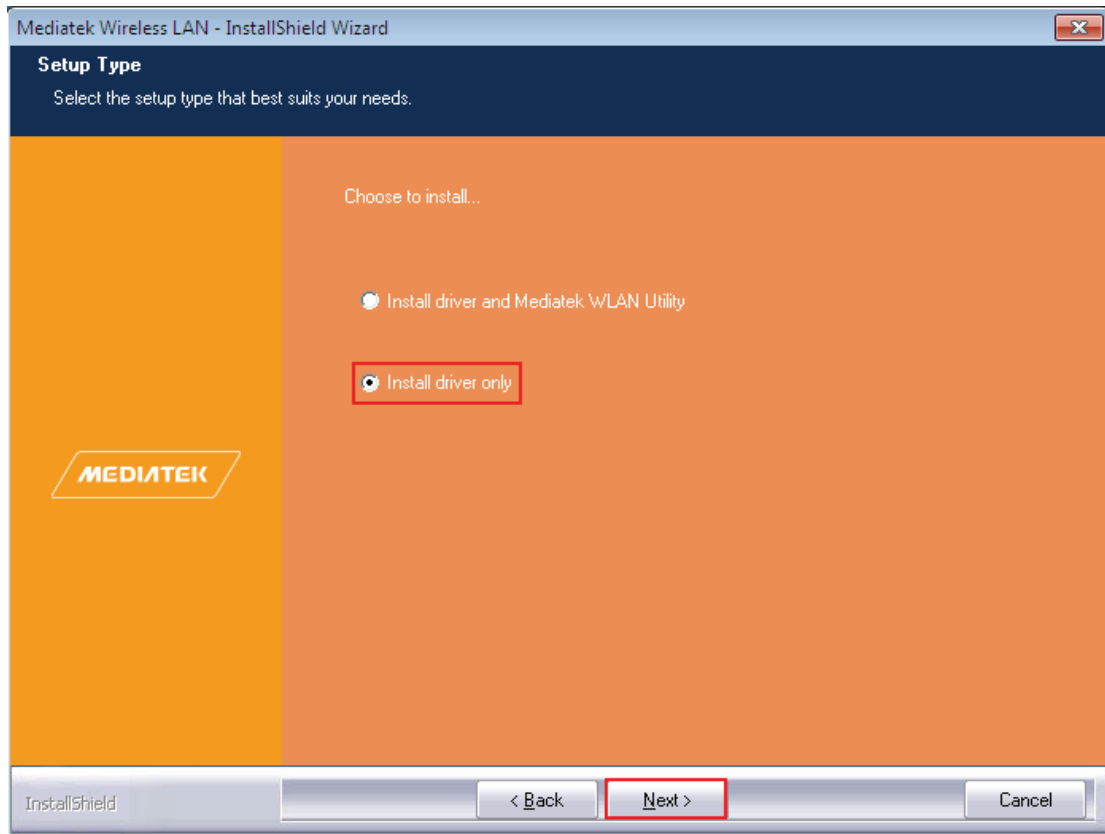




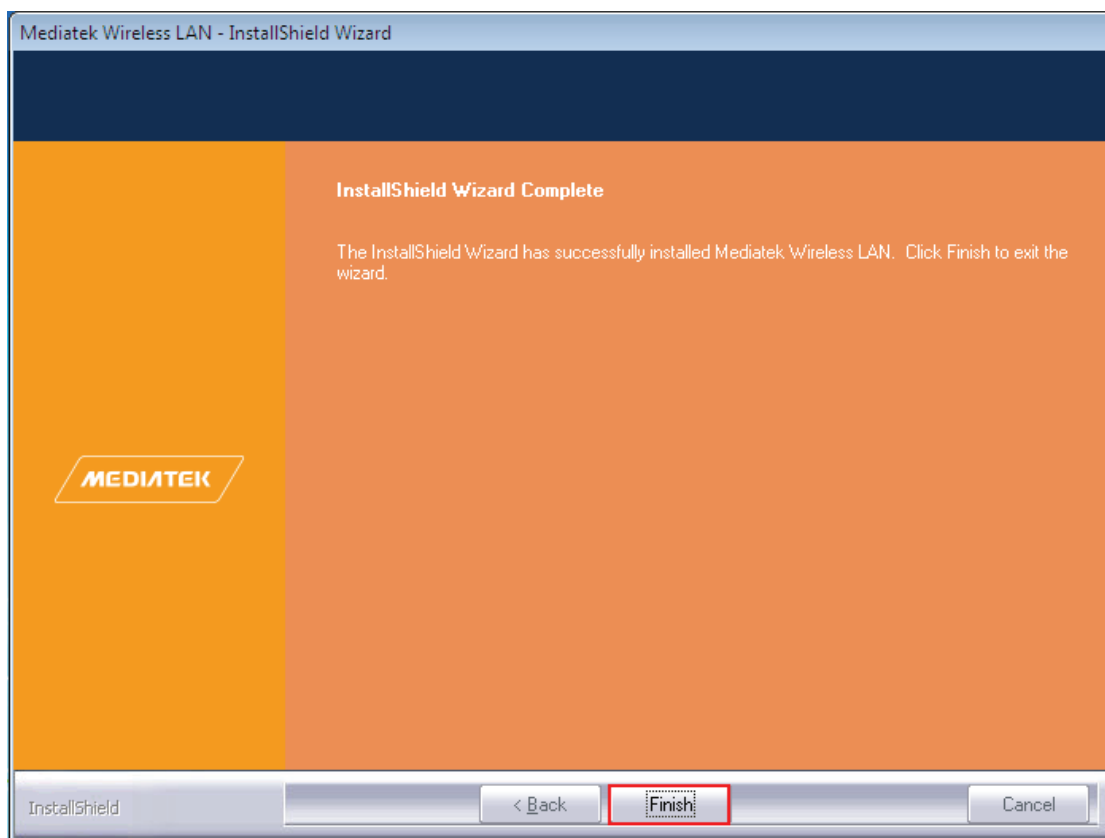
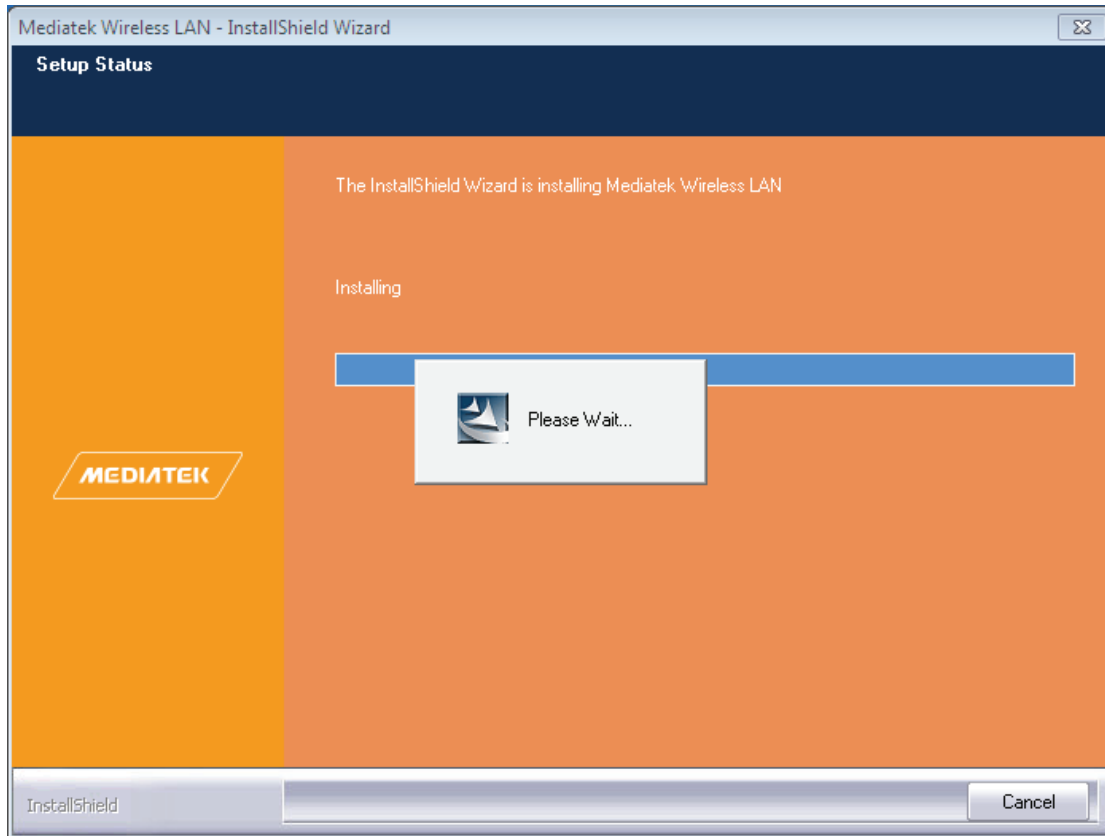
## Ασύρματη Σύνδεση (δύο μέθοδοι)

### Ασύρματη Σύνδεση 1

03. Επιλέξτε "Install driver only" (Εγκατάσταση μόνο του οδηγού), πιέστε "Next" (Επόμενο) και στη συνέχεια "Install" (Εγκατάσταση). Εμφανίζεται η πρόοδος εγκατάστασης.



04. Μην διακόψετε την εγκατάσταση. Πιέστε “finish” (τέλος) για να ολοκληρώσετε την εγκατάσταση του οδηγού.

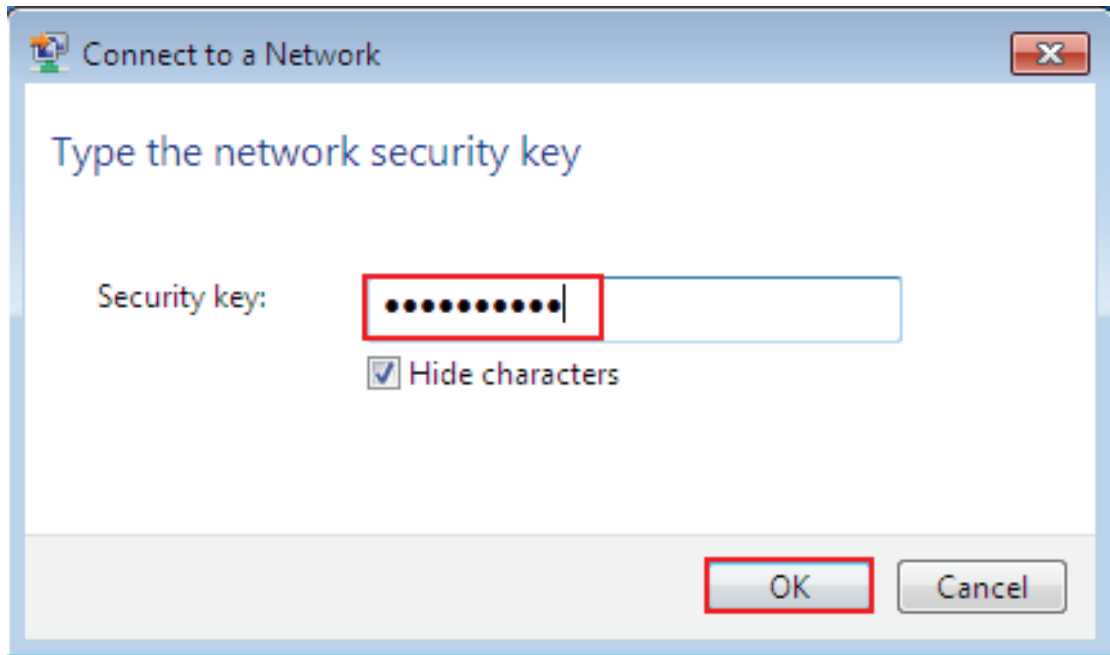


05. Πιέστε στο εικονίδιο  που βρίσκεται στο χώρο ειδοποιήσεων των Windows

(κάτω δεξιά στην οθόνη του υπολογιστή σας) και κάντε διπλό κλικ στο επιθυμητό SSID (Όνομα δικτύου) ή κάντε ένα κλικ και στη συνέχεια πιέστε το πλήκτρο “connect” (Σύνδεση).

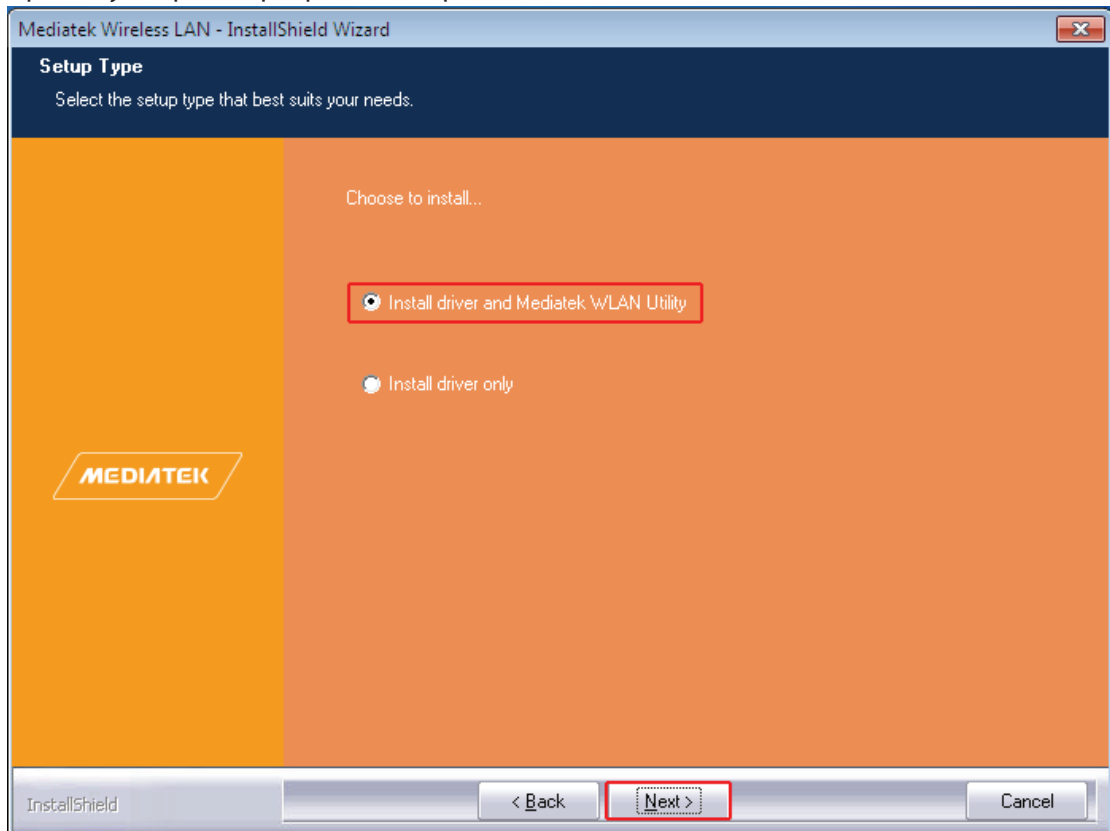


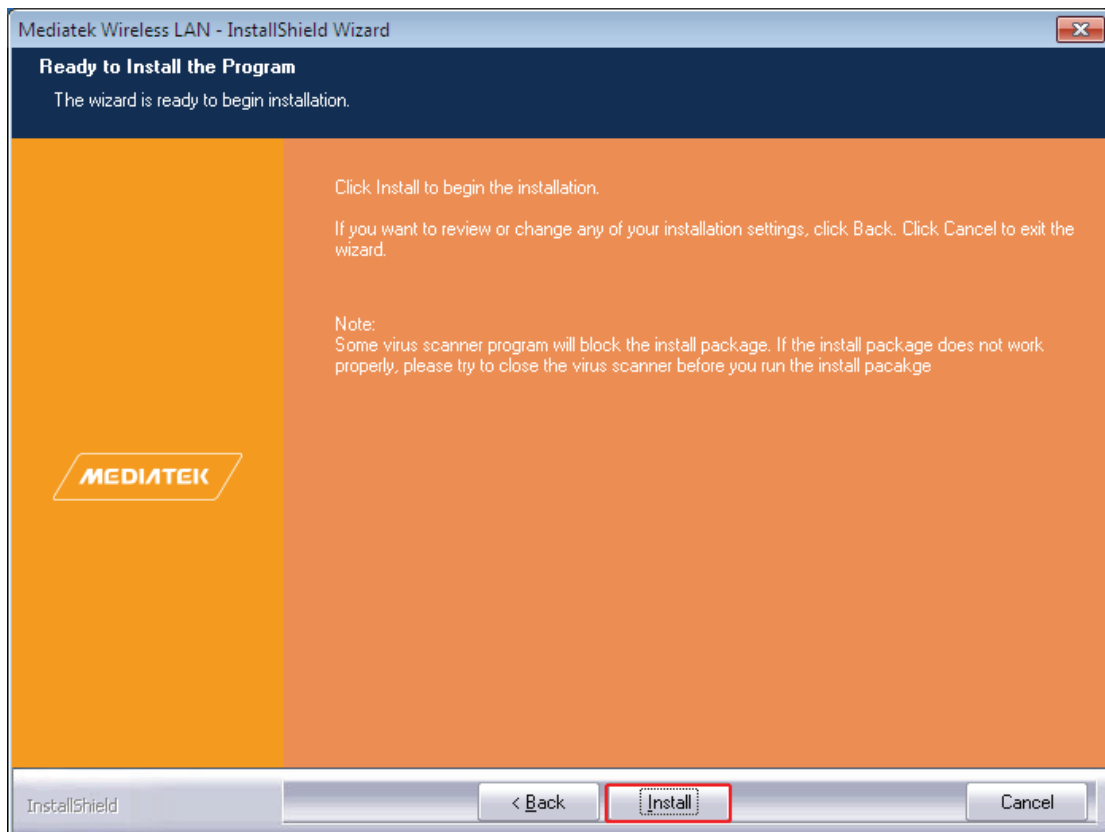
Ανοίξτε τη σελίδα ασύρματου δικτύου και πληκτρολογήστε το κλειδί (κωδικό) του δικτύου. Στη συνέχεια πιέστε το πλήκτρο “OK”. Έχετε πλέον συνδεθεί στο internet.



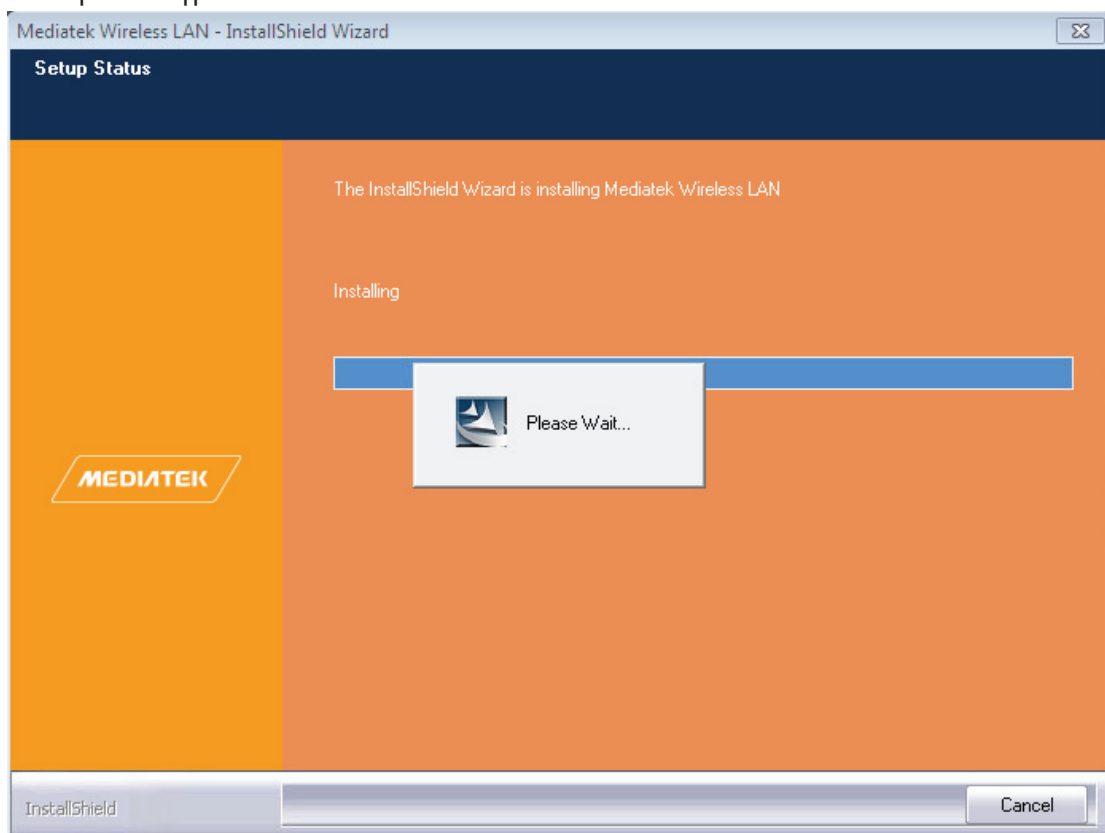
### Ασύρματη Σύνδεση 2

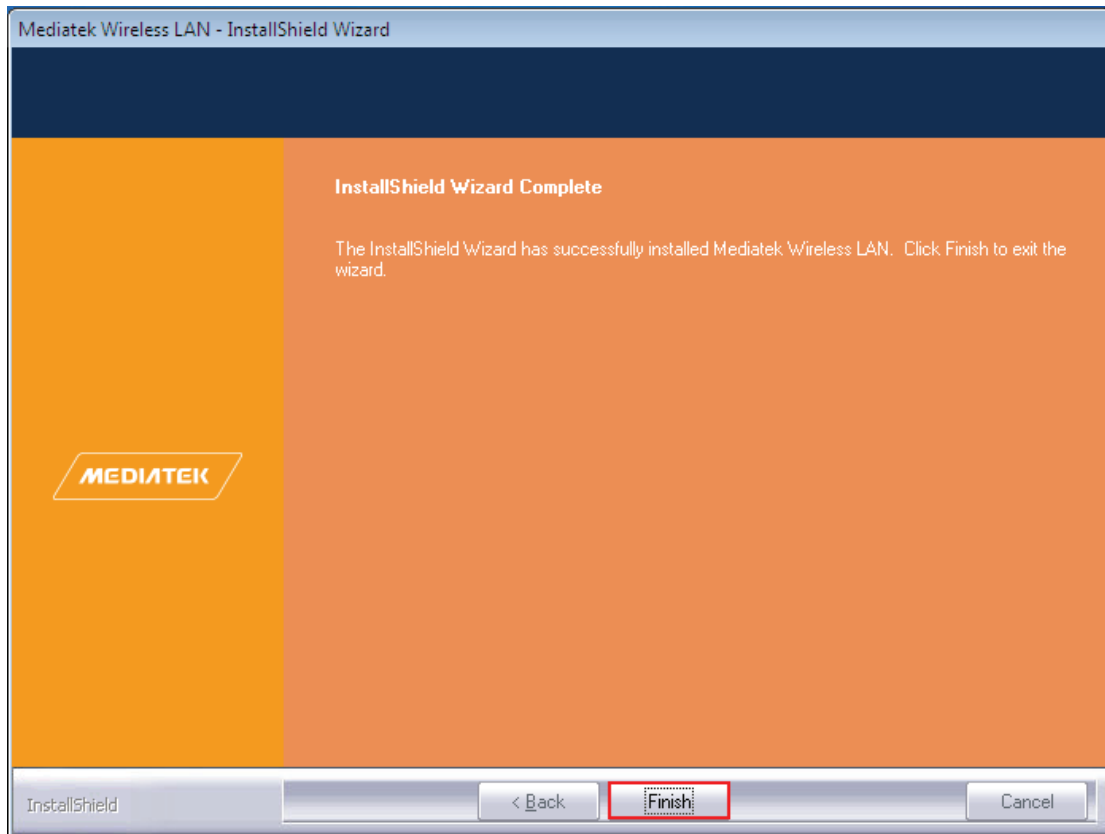
06. Επαναλάβετε τα βήματα 01,02, και επιλέξτε "Install driver and Mediatek WLAN Utility", (Εγκατάσταση οδηγού και λογισμικού Mediatek WLAN). Πιέστε "Install" (Εγκατάσταση) για να ξεκινήσετε την εγκατάσταση.






07. Μην διακόψετε την εγκατάσταση. Πιέστε “finish” (Τέλος) αφού ολοκληρωθεί η εγκατάσταση του οδηγού.

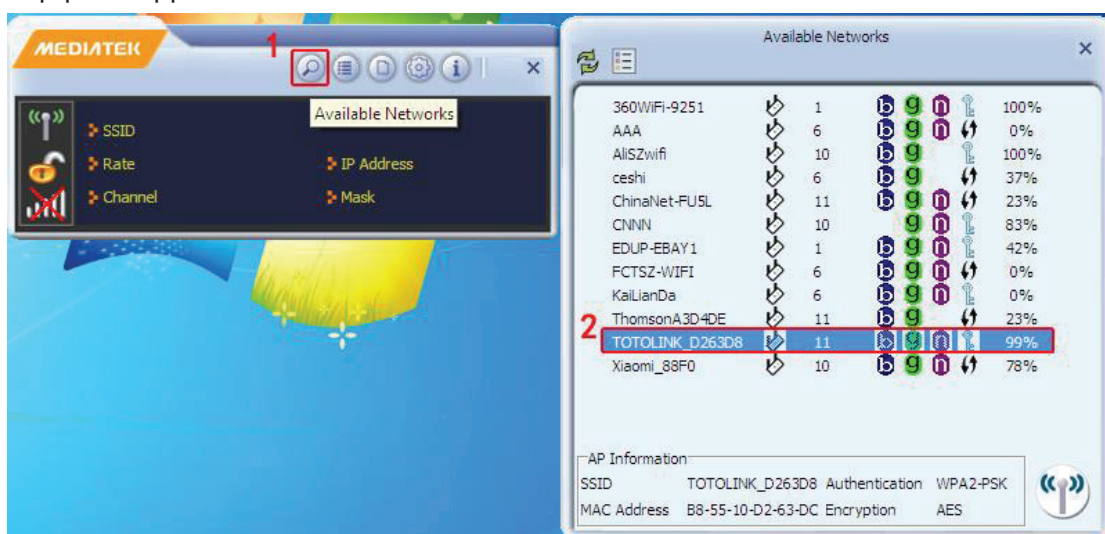





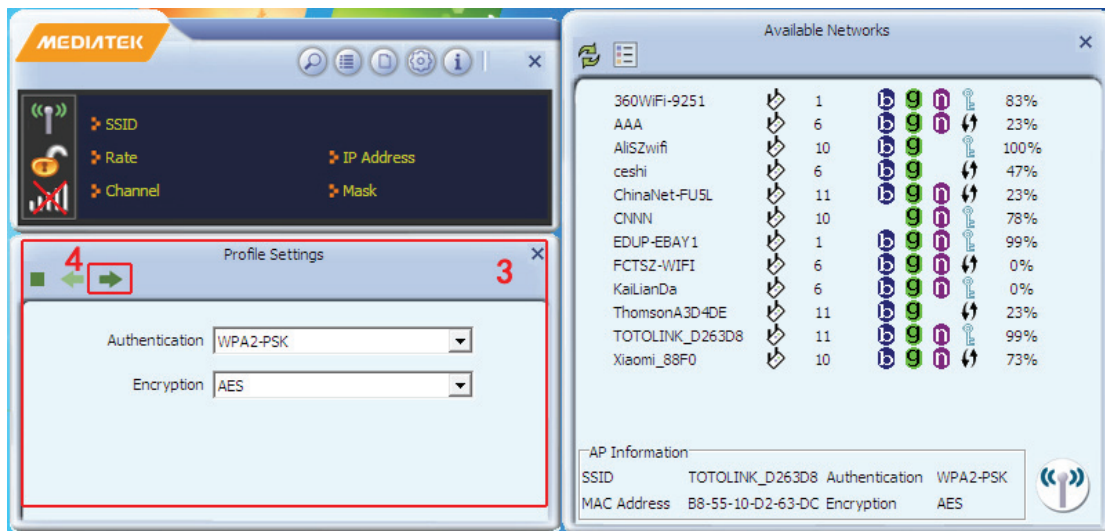
08. Υπάρχουν δύο τρόποι για να ολοκληρώσετε την ασύρματη σύνδεση


### Ασύρματη σύνδεση 1:

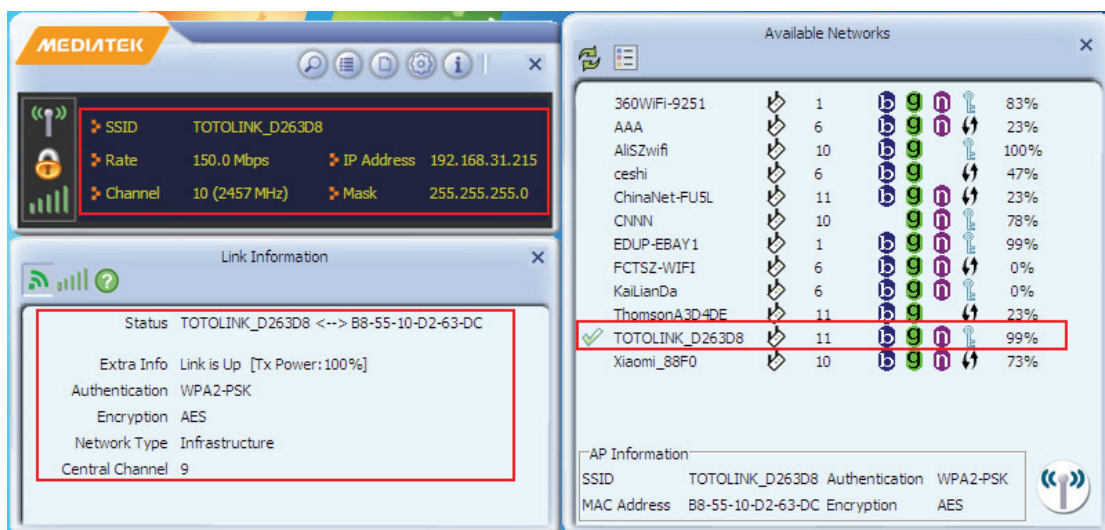
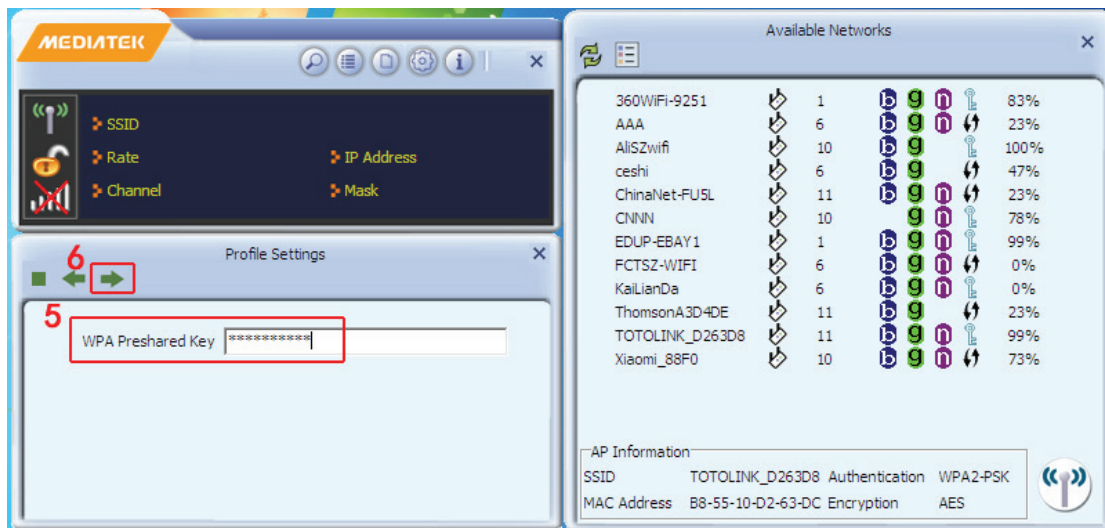
Κάντε διπλό κλικ στο εικονίδιο  που βρίσκεται στο χώρο ειδοποιήσεων των Windows (κάτω δεξιά στην οθόνη του υπολογιστή σας) και ανοίξτε μια σελίδα και στη συνέχεια πιέστε "Available Networks" (Διαθέσιμα Δίκτυα) (Αρ. 1 στην παρακάτω εικόνα)", Ανοίξτε τη λίστα ασύρματων δικτύων στα δεξιά (Αρ. 2 στην παρακάτω εικόνα) και επιλέξτε το επιθυμητό ασύρματο δίκτυο και κάντε διπλό κλικ.



Πιέστε "  " (επόμενο βήμα) (Αρ. 4 στην παρακάτω εικόνα).



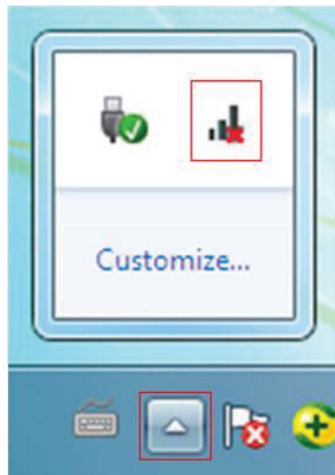
Πληκτρολογήστε τον κωδικό ασύρματου δικτύου όπως φαίνεται στον αριθμό 5 της παρακάτω εικόνας και στη συνέχεια πιέστε το πλήκτρο “” (Επόμενο βήμα). Έχετε πλέον συνδεθεί στο internet.




Σημείωση: Αν δεν υπάρχει εικονίδιο , σημαίνει ότι είναι κρυμμένο. Πατήστε στο βελάκι



που φαίνεται στην ακόλουθη εικόνα για να το εμφανίσετε.



### **Ασύρματη Σύνδεση 2:**

Πιέστε στο εικονίδιο ασύρματης σύνδεσης , ανοίξτε τη λίστα με τα ασύρματα δίκτυα και στη συνέχεια ακολουθήστε το βήμα 05. Έχετε πλέον συνδεθεί στο Internet.

Σημείωση: Οι εικόνες/ σχήματα, τα τεχνικά χαρακτηριστικά και οι ενδείξεις που αναφέρονται σ' αυτές τις Οδηγίες Χρήσης είναι ενδεικτικά και ενδέχεται να διαφέρουν από τη συσκευή που έχετε στα χέρια σας.

### **Ασφάλεια & Συντήρηση**

Ο συγκεκριμένος οδηγός περιέχει σημαντικές πληροφορίες για τη χρήση και λειτουργία της συσκευής σας. Παρακαλώ διαβάστε όλες τις πληροφορίες με προσοχή για την βέλτιστη απόδοση της συσκευής σας, καθώς και για την αποφυγή οποιασδήποτε ζημιάς τόσο σε εσάς όσο και στη συσκευή σας.

Οποιαδήποτε αλλαγή ή τροποποίηση που δεν εγκρίνεται σε αυτόν τον οδηγό μπορεί να παραβιάσει τους όρους εγγύησης, να προξενήσει ζημία στη συσκευή ή τραυματισμό σε εσάς.

- Παρακαλούμε αποφύγετε την άμεση οπτική επαφή με την ακτίνα laser του ποντικιού και μην στοχεύετε με αυτήν το μάτι κάποιου άλλου. Παρατήρηση! Η ακτίνα δεν είναι σε όλες τις περιπτώσεις ορατή με γυμνό μάτι και είναι πάντα ενεργοποιημένη
- Αν παρατηρείτε πρόβλημα στην λειτουργία της συσκευής αποσυνδέστε τη και μην επιχειρήσετε να την διορθώσετε μόνοι σας. Το σέρβις θα πρέπει να εκτελείται μόνο από εξουσιοδοτημένο προσωπικό της Πλαίσιο Computers
- Μη βάψετε ή μην επιχειρήσετε να αποσυναρμολογήσετε ή να τροποποιήσετε το προϊόν. Το σέρβις θα πρέπει να εκτελείται μόνο από εξουσιοδοτημένο προσωπικό της Πλαίσιο Computers
- Απαγορεύεται η χρήση ουσιών όπως βενζίνη, διαλυτικά ή αλκοόλ για καθαρισμό του προϊόντος. Να μην απλώνετε διαβρωτικά χημικά (όπως απορρυπαντικά) στη συσκευή σας. Για τον καθαρισμό της χρησιμοποιήστε μόνο ένα απαλό πανί
- Να μην αφήνετε τη συσκευή σας εκτεθειμένη στον ήλιο ή σε περιβάλλον με πολλή σκόνη
- Κρατήστε τη συσκευή μακριά από υγρά και υγρασία
- Για τη βέλτιστες επιδόσεις, το προϊόν δεν πρέπει να χρησιμοποιείται σε θερμοκρασίες κάτω από  $-0^{\circ}\text{C}(+32^{\circ}\text{F})$  ή πάνω από  $+40^{\circ}\text{C}(+104^{\circ}\text{F})$ . Αν η θερμοκρασία ξεπεράσει αυτά τα όρια, αποσυνδέστε τη συσκευή και αφήστε σε ηρεμία μέχρι η θερμοκρασία να επανέλθει σε φυσιολογικά επίπεδα.
- Η συσκευή ακουστικών απομονώνει εξωτερικούς περιβάλλοντες ήχους ακόμα και σε χαμηλή ένταση των ακουστικών, με αποτέλεσμα την μειωμένη αντίληψη του εξωτερικού περιβάλλοντος. Παρακαλούμε αφαιρέστε τη συσκευή όταν εκτελείτε δραστηριότητες που απαιτούν την πλήρη εγρήγορσή σας
- Ακούγοντας σε πολύ δυνατή ένταση για μεγάλα χρονικά διαστήματα μπορεί να προκληθεί ζημία στην ακοή σας. Παρακαλούμε να μειώνετε την ένταση σε άνετα για την ακοή σας επίπεδα
- Τοποθετείστε τα ακουστικά σε τέτοια θέση ώστε να είναι άνετα για εσάς χωρίς να αισθάνεστε πίεση ή και πόνο
- Μην εκθέτετε το προϊόν σας σε φλόγες ή αναμμένα προϊόντα καπνού

- Μη χρησιμοποιείτε τη συσκευή αν έχει υποστεί βλάβη
- Ελέγχετε τακτικά τις μπαταρίες της συσκευής σας για την καλύτερη λειτουργία
- Βεβαιωθείτε ότι αλλάζετε τακτικά τις μπαταρίες ώστε να ελαχιστοποιηθεί ο κίνδυνος διάβρωσης των επαφών από τυχόν διαρροή υγρών
- Μην προκαλείτε ζημιά στο καλώδιο της συσκευής λυγίζοντας, στρίβοντας, τραβώντας ή ζεσταίνοντας το
- Μην βάζετε βαριά αντικείμενα πάνω στο καλώδιο
- Η παρούσα συσκευή δεν προορίζεται για χρήση σε περιπτώσεις όπου η αστοχία της συσκευής θα μπορούσε να οδηγήσει σε θάνατο, σωματικό τραυματισμό ή σοβαρή βλάβη στο περιβάλλον
- Να πλένετε τα χέρια σας μετά από κάθε χρήση της συσκευής σας

Έρευνες έχουν δείξει ότι επαναλαμβανόμενες κινήσεις για μεγάλο χρονικό διάστημα, λάθος τοποθέτηση των περιφερειακών συσκευών του υπολογιστή, λάθος στάση του σώματος και άσχημες συνήθειες μπορεί να σχετίζονται με σωματικά προβλήματα, τραυματισμό νεύρων, τενόντων και μυών. Παρατίθενται μερικές κατευθυντήριες οδηγίες προς αποφυγή τραυματισμών και διασφάλιση καλύτερης άνεσης χρησιμοποιώντας τις Turbo-X συσκευές.

- ✓ Τοποθετείστε το πληκτρολόγιο και την οθόνη ακριβώς μπροστά σας με το ποντίκι δίπλα του. Τοποθετείστε τους αγκώνες σας δίπλα στο σώμα σας, όχι πολύ μακριά από το ποντίκι για να μπορείτε να το πιάνετε
- ✓ Προσαρμόστε το ύψος του καθίσματος και του γραφείου σας ώστε το πληκτρολόγιο και το ποντίκι να είναι στο ή κάτω από το ύψος των αγκώνων
- ✓ Κρατείστε τα πόδια σας καλά υποστηριγμένα, ευθεία στάση του σώματος και χαλαρούς τους ώμους
- ✓ Κατά τη διάρκεια του παιχνιδιού, έχετε χαλαρούς τους καρπούς και κρατήστε τους σε ευθεία θέση. Αν επαναλαμβάνετε τις ίδιες κινήσεις με τα χέρια σας συχνά, προσπαθήστε να μην τα λυγίζεται, τεντώνεται ή στρίβετε για μακρές περιόδους
- ✓ Μην ξεκουράζεται τους καρπούς σας σε σκληρές επιφάνειες για μεγάλο χρονικό διάστημα. Χρησιμοποιείτε τα ειδικά μαξιλαράκια για την καλύτερη δυνατή υποστήριξη των καρπών
- ✓ Εξατομικεύστε τα πλήκτρα στο πληκτρολόγιο και το ποντίκι ώστε να μειώσετε τις επαναλαμβανόμενες ή περιττές κινήσεις
- ✓ Βεβαιωθείτε ότι το ποντίκι ταιριάζει άνετα στο χέρι σας
- ✓ Μην κάθεστε στην ίδια θέση όλη την ημέρα. Σηκωθείτε, απομακρυνθείτε από το γραφείο και κάντε ασκήσεις τεντώματος στα χέρια και στα πόδια σας ανά τακτά χρονικά διαστήματα
- ✓ Αν αισθανθείτε οποιαδήποτε ενόχληση στο σώμα σας καθώς χρησιμοποιείτε τη συσκευή, σταματήστε αμέσως και συμβουλευτείτε έναν ειδικό ιατρό

Η συσκευή απαιτεί ελάχιστη συντήρηση για να μείνει σε βέλτιστη κατάσταση. Μια φορά το μήνα προτείνουμε να αποσυνδέετε τη συσκευή και να την καθαρίζεται με ένα απαλό ύφασμα ή με συμπιεσμένο αέρα για καθαρισμό σε πιο δύσκολα σημεία. Δώστε ιδιαίτερη σημασία στις επαφές τις μπαταρίας. Μην χρησιμοποιείτε σαπούνι ή ισχυρά καθαριστικά.

**Προειδοποίηση!** Πριν αρχίσετε τη διαδικασία καθαρισμού, αφαιρέστε τις μπαταρίες από τη συσκευή σας

Για να απολαύσετε την απόλυτη εμπορεία στην κίνηση και το χειρισμό, σας προτείνουμε να χρησιμοποιείτε τις ειδικές επιφάνειες κύλισης του ποντικιού (mousepads).

**Προειδοποίηση!** Να φυλάσσεται μακριά από παιδιά. Μην επιτρέπετε στα παιδιά να παίζουν με συσκευές ηλεκτρολογίων και ποντικιών. Μπορεί να τραυματιστούν ή να τραυματίσουν άλλα άτομα. Τα προϊόντα μπορεί να περιέχουν μικροεξαρτήματα, τα οποία μπορεί να αποσπαστούν και να αποτελέσουν κίνδυνο πνιγμού.

### **Εγγύηση & Όροι χρήσης**

Με την παρούσα η ΠΛΑΙΣΙΟ COMPUTERS A.E.B.E. δηλώνει ότι ο ραδιοεξοπλισμός Turbo-X WiFi USB WLAC-1200 Dual Antenna συμμορφώνεται με την οδηγία 2014/53/εκ (R.E.D.)

Το προϊόν και η συσκευασία φέρουν την παρακάτω ένδειξη CE



Το πλήρες κείμενο της δήλωσης συμμόρφωσης EE διατίθεται στην ακόλουθη ιστοσελίδα στο διαδίκτυο: <http://www.plaisio.gr/anavathmisi-diktia/diktyaka/wifi-sticks-kartes.htm/>

Στα γραφεία της εταιρείας στη διεύθυνση Θέση Σκληρί, Μαγούλα Αττικής, 19018

Ή στο τηλ : 800 11 12345

Πληροφορίες για το περιβάλλον

Το παρών προϊόν συμμορφώνεται με τις απαιτήσεις της οδηγίας 2002/95/EK ΤΟΥ ΕΥΡΩΠΑΪΚΟΥ ΚΟΙΝΟΒΟΥΛΙΟΥ ΚΑΙ ΤΟΥ ΣΥΜΒΟΥΛΙΟΥ της 27ης Ιανουαρίου 2003, σχετικά με τον περιορισμό της χρήσης ορισμένων επικίνδυνων ουσιών σε είδη ηλεκτρικού και ηλεκτρονικού εξοπλισμού και φέρει την ακόλουθη σήμανση



Αποκομιδή προϊόντων

Σύμφωνα με τις απαιτήσεις της οδηγίας 2002/96/EK ΤΟΥ ΕΥΡΩΠΑΪΚΟΥ ΚΟΙΝΟΒΟΥΛΙΟΥ ΚΑΙ ΤΟΥ ΣΥΜΒΟΥΛΙΟΥ της 27ης Ιανουαρίου 2003 σχετικά με τα απόβλητα ειδών ηλεκτρικού και ηλεκτρονικού εξοπλισμού (ΑΗΗΕ) τα περιλαμβανόμενα στις οδηγίες προϊόντα και επιμέρους εξαρτήματα αυτών μετά τη χρήση ή την απαξίωση τους δεν πρέπει να πετιούνται στα σκουπίδια με τα άλλα οικιακά απορρίμματα, αλλά να επιστρέφονται στο σημείο πώλησης ή σε κατάλληλο σημείο ανακύκλωσης ηλεκτρικού και ηλεκτρονικού εξοπλισμού. Για περισσότερες πληροφορίες επικοινωνήστε με τις υπηρεσίες καθαριότητας του δήμου σας.

Φροντίζοντας για τη σωστή απόρριψη του προϊόντος βοηθάτε στην πρόληψη των αρνητικών συνεπειών για το περιβάλλον και την ανθρώπινη υγεία που θα μπορούσαν να προκληθούν από την ακατάλληλη απόρριψη του προϊόντος αυτού. Για περισσότερες πληροφορίες σχετικά με την ανακύκλωση αυτού του προϊόντος, παρακαλείστε να επικοινωνήσετε με τις αρμόδιες υπηρεσίες του δήμου σας ή με την εταιρεία ΠΛΑΙΣΙΟ COMPUTERS ΑΕΒΕ.

Τα Turbo-X, Sentio, Q-CONNECT, Doop, 82°C, UbeFit είναι προϊόντα της ΠΛΑΙΣΙΟ COMPUTERS A.E.B.E.

Γραμμή Επικοινωνίας: 800 11 12345

Θέση Σκλήρι, Μαγούλα Αττικής, 19018

[www.plaisio.gr](http://www.plaisio.gr)

### Γενικοί όροι εγγύησης

1. Η εγγύηση ισχύει από την ημερομηνία αγοράς όπως αυτή αναγράφεται στην νόμιμη απόδειξη αγοράς και έχει χρονική διάρκεια ίση με αυτή αναγράφεται επίσης στην νόμιμη απόδειξη αγοράς.
2. Η εγγύηση ισχύει μόνο με την επίδειξη του εντύπου εγγύησης και της νόμιμης απόδειξης αγοράς.
3. Για οποιαδήποτε συναλλαγή του πελάτη όσον αναφορά το προϊόν που έχει προμηθευτεί από την Πλαίσιο Computers, είτε αυτό αφορά Service καταστήματος, είτε τηλεφωνική υποστήριξη, είτε επίσκεψη στο χώρο του πελάτη, θα πρέπει να γνωρίζει τον κωδικό πελάτη του όπως αυτός αναγράφεται στην απόδειξη αγοράς του προϊόντος.
4. Πριν την παράδοση ενός προϊόντος είτε για επισκευή, είτε πριν την επίσκεψη τεχνικού στον χώρο του πελάτη, είτε πριν την χρησιμοποίηση οποιασδήποτε τεχνικής υπηρεσίας, σε κάθε περίπτωση ο πελάτης οφείλει να δημιουργήσει αντίγραφα ασφαλείας για τα τυχόν δεδομένα του και να έχει σβήσει στοιχεία εμπιστευτικού χαρακτήρα ή προσωπικής φύσεως.
5. Η επισκευή θα γίνεται στις τεχνικές εγκαταστάσεις της Πλαίσιο Computers, με την προσκόμιση της συσκευής από τον πελάτη κατά τις εργάσιμες ημέρες και ώρες.
6. Σε περίπτωση αδυναμίας επισκευής του ελαττωματικού προϊόντος η Πλαίσιο Computers το αντικαθιστά με άλλο ίδιο αντίστοιχων τεχνικών προδιαγραφών.
7. Ο τρόπος και τα έξοδα μεταφοράς από και προς τα σημεία τεχνικής υποστήριξης της Πλαίσιο Computers καθώς και η εν-δεχόμενη ασφάλιση των προϊόντων είναι επιλογή και αποκλειστική ευθύνη του πελάτη.
8. Ο χρόνος αποπεράτωσης της επισκευής των προϊόντων **Tur-bo-X, Doop, Sentio, @Work, Connect** αποφασίζεται αποκλειστικά από την Πλαίσιο Computers και ορίζεται από 4 έως 48 ώρες εφόσον υπάρχει το απαραίτητο ανταλλακτικό. Μετά το πέρας των 15 ημερών η Πλαίσιο Computers δεσμεύεται να δώσει στον πελάτη προϊόν προς προσωρινή αντικατάσταση μέχρι την ολοκλήρωση επισκευής.
9. Η επισκευή ή αντικατάσταση του προϊόντος είναι στην απόλυτη επιλογή της Πλαίσιο Computers. Τα ανταλλακτικά ή προϊόντα που αντικαταστάθηκαν περιέχονται στην αποκλειστική κυριότητα της.
10. Η παρούσα εγγύηση δεν καλύπτει αναλώσιμα μέρη (πχ. CD, μπαταρίες, καλώδια, κτλ.)
11. Οι τεχνικοί της Πλαίσιο Computers υποχρεούνται να προβούν στην εγκατάσταση και παραμετροποίηση μόνον των υλικών και προγραμμάτων που έχουν προμηθευτεί οι πελάτες από τα καταστήματα της Πλαίσιο Computers αποκλειόμενου οιοδήποτε άλλου προϊόντος άλλης εταιρείας
12. Οι τεχνικοί της Πλαίσιο Computers δεν υποχρεούνται να προβούν σε οποιαδήποτε

αντικατάσταση υλικού, στα πλαίσια της εγγύησης του προϊόντος και εφόσον ισχύει η εγγύηση αυτών, εάν δεν τους επιδειχθεί η πρωτότυπη απόδειξη ή το τιμολόγιο αγοράς του προς αντικατάσταση υλικού.

13. Η Πλαίσιο Computers δεν υποστηρίζει και δεν καλύπτει με εγγύηση προϊόντα στα οποία έχουν χρησιμοποιηθεί μη νόμιμα αντίγραφα λειτουργικών συστημάτων ή προγραμμάτων.

14. Η Πλαίσιο Computers δεν υποχρεούται να αποκαταστήσει βλάβες οποιονδήποτε υλικών τα οποία δεν έχουν αγορασθεί από τα καταστήματα της Πλαίσιο Computers, ή/και είναι είτε εκτός είτε εντός εγγύησης, είτε η βλάβη είχε προαναφερθεί, είτε παρουσιάστηκε κατά την διάρκεια της επισκευής ή της παρουσίας του τεχνικού.

15. Σε περίπτωση που η αγορά δεν έχει γίνει από τα καταστήματα της Πλαίσιο Computers ή είναι εκτός εγγύησης. Οποιαδήποτε επισκευή/ αντικατάσταση γίνει, πραγματοποιείτε με αποκλειστική ευθύνη και έξοδα του πελάτη.

16. Η Πλαίσιο Computers δεν ευθύνεται για την εγκατάσταση, παραμετροποίηση, αποκατάσταση, παρενέργεια οποιουδήποτε λογισμικού ή/και προγράμματος που δεν εμπορεύεται.

17. Οι επισκέψεις των τεχνικών της Πλαίσιο Computers πραγματοποιούνται εντός της ακτίνας των 20 χλμ από το πλησιέστερο κατάστημα της και οι πραγματοποιηθείσες εργασίες επίσκεψης χρεώνονται βάση τιμοκαταλόγου.

18. Προϊόντα που παραμένουν επισκευασμένα ή με άρνηση επισκευής ή με αδύνατη επικοινωνία με τον κάτοχο της συσκευής άνω των 15 ημερολογιακών ημερών από την ενημέρωση του πελάτη, χρεώνονται με έξοδα αποθήκευσης.

19. Η η μέγιστη υποχρέωση που φέρει η Πλαίσιο Computers περιορίζεται ρητά και αποκλειστικά στο αντίτιμο που έχει καταβληθεί για το προϊόν ή το κόστος επισκευής ή αντικατάστασης οποιουδήποτε προϊόντος που δεν λειτουργεί κανονικά και υπό φυσιολογικές συνθήκες.

20. Η Πλαίσιο Computers δεν φέρει καμία ευθύνη για ζημιές που προκαλούνται από το προϊόν ή από σφάλματα λειτουργίας του προϊόντος, συμπεριλαμβανομένων των διαφυγόντων εσόδων και κερδών, των ειδικών, αποθετικών ή θετικών ζημιών και δεν φέρει καμία ευθύνη για καμία αξίωση η οποία εγείρεται από τρίτους ή από εσάς για λογαριασμό τρίτων.

21. Με την παραλαβή της παρούσας εγγύησης ο πελάτης αποδέχεται ανεπιφύλακτα τους όρους της.

#### **Τι δεν καλύπτει η εγγύηση προϊόντων Turbo-X, Doop, Sentio, @Work, Connect**

1. Δεν καλύπτει οποιοδήποτε πρόβλημα που έχει προκληθεί από λογισμικό ή άλλο πρόγραμμα καθώς και προβλήματα που έ-χουν προκληθεί από ιούς.

2. Δεν καλύπτει μεταφορικά έξοδα από και προς τις εγκαταστάσεις της Πλαίσιο Computers.

3. Δεν καλύπτει επισκευή, έλεγχο ή/και αντικατάσταση στον χώρο του πελάτη (Onsite)

4. Βλάβες που έχουν προκληθεί από κακή χρήση όπως, φθορές, πτώση ρίψη υγρών, σπασμένα ή/και αλλοιωμένα μέρη κτλ.

#### **Δεδομένα και απώλεια**

1. Πριν την παράδοση ενός προϊόντος είτε για επισκευή, είτε πριν την επίσκεψη τεχνικού στον χώρο του πελάτη, είτε πριν την χρησιμοποίηση οποιασδήποτε τεχνικής υπηρεσίας, σε κάθε περίπτωση ο πελάτης οφείλει να δημιουργήσει αντίγραφα ασφαλείας για τα τυχόν δεδομένα του και να έχει σβήσει στοιχεία εμπιστευτικού χαρακτήρα ή προσωπικής φύσεως.
2. Σε περίπτωση βλάβης σκληρού δίσκου ή/και γενικότερα οποιοδήποτε αποθηκευτικού μέσου η Πλαίσιο Computers υποχρεούται να αντικαταστήσει το ελαττωματικό υλικό, το οποίο αυτομάτως σημαίνει απώλεια των αποθηκευμένων αρχείων και λογισμικών χωρίς η Πλαίσιο Computers να έχει ευθύνη για αυτά.
3. Ο πελάτης είναι αποκλειστικά υπεύθυνος για την ασφάλεια και την φύλαξη των δεδομένων του, καθώς και για την επαναφορά και επανεγκατάσταση τους οποιαδήποτε στιγμή και για οποιοδήποτε λόγο και αιτία. Η Πλαίσιο Computers δεν θα είναι υπεύθυνη για την ανάκτηση και επανεγκατάσταση προγραμμάτων ή δεδομένων άλλων από αυτών που εγκατέστησε αρχικά κατά την κατασκευή του προϊόντος.
4. Η Πλαίσιο Computers δεν φέρει καμία ευθύνη για τα αποθηκευμένα δεδομένα (data, αρχεία, προγράμματα) στα μαγνητικά, μαγνητο-οπτικά ή οπτικά μέσα, καθώς και για οποιαδήποτε άμεση, έμμεση, προσθετική ή αποθετική ζημιά που προκύπτει από την απώλειά τους. Η φύλαξη και αποθήκευση των δεδομένων ανήκει στην αποκλειστική ευθύνη του πελάτη.

#### **Η εγγύηση παύει αυτόματα να ισχύει στις παρακάτω περιπτώσεις:**

1. Όταν το προϊόν υποστεί επέμβαση από μη εξουσιοδοτημένο από την Πλαίσιο Computers άτομο.
2. Όταν η βλάβη προέρχεται από κακή συνδεσμολογία, ατύχημα, πτώση, κραδασμούς, έκθεση σε ακραίες θερμοκρασίες, υγρασία ή ρίψη υγρών.
3. Όταν το προϊόν υποβάλλεται σε φυσική ή ηλεκτρική καταπόνηση.
4. Όταν ο αριθμός κατασκευής, τα διακριτικά σήματα, ο σειριακός αριθμός έχουν αλλοιωθεί, αφαιρεθεί ή καταστραφεί.
5. Όταν το προϊόν χρησιμοποιείται με τρόπο που δεν ορίζεται από τις κατασκευαστικές προδιαγραφές ή σε απρόβλεπτο για τον κατασκευαστή περιβάλλον.
6. Όταν το πρόβλημα οφείλεται σε προγράμματα ή λογισμικό (πχ. ιούς, custom firmware κτλ.) που μεταβάλλουν τα λειτουργικά χαρακτηριστικά της συσκευής.
7. Όταν δεν ακολουθούνται οι διαδικασίες συντήρησης του κατασκευαστή.
8. Δεν παρέχεται εγγύηση ούτε εγγυάται προστασία για ζημιά που προκλήθηκε από λανθασμένη εγκατάσταση ή χρήση.
9. Δεν παρέχεται εγγύηση ούτε εγγυάται προστασία για προϊόντα τρίτων, λογισμικό και υλικό αναβάθμισης.

Θα πρέπει να παρέχετε στην Πλαίσιο Computers κάθε εύλογη διευκόλυνση, πληροφορία, συνεργασία, εγκαταστάσεις και πρόσβαση ώστε να έχει την δυνατότητα να εκτελέσει τα καθήκοντά της, ενώ σε περίπτωση μη τήρησης των ανωτέρω η Πλαίσιο Computers δεν θα υποχρεούται να εκτελέσει οποιαδήποτε υπηρεσία ή υποστήριξη. Είστε υπεύθυνοι για την αφαίρεση προϊόντων που δεν προμήθευσε η Πλαίσιο Computers κατά την διάρκεια της τεχνικής υποστήριξης, για την τήρηση αντιγράφων και την εμπιστευτικότητα όλων των δεδομένων που αφορούν το προϊόν.