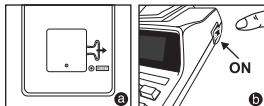


Περιεχόμενα

Πριν από την έναρξη χρήσης	Σ.36
Γενική συντήρηση	Σ.36
Διακόπτης επιλογής δεκαδικού	Σ.37
Διακόπτης στρογγυλοποίησης	Σ.37
Διακόπτης καταμέτρησης στοιχείων	Σ.37
Διακόπτης γενικού συνόλου / φορολογικού συντελεστή	Σ.38
Εκτύπωσης	Σ.38
Σημαντικές λειτουργίες που πρέπει να θυμάστε	Σ.38
Λειτουργία υπολογισμού επιχειρηματικών πωλήσεων	Σ.39
Λειτουργία μετατροπής νομισματικής ισοτιμίας	Σ.39
Λειτουργία υπολογισμού φόρου	Σ.39
Λειτουργία μεταβολής μετρητών	Σ.40
Αυτόματη εξοικονόμηση ενέργειας	Σ.40
Υπερχείλιση	Σ.40
Προδιαγραφές	Σ.40
Αντικατάσταση της κορδέλας μελανιού	Σ.41
Τοποθέτηση χαρτιού εκτύπωσης	Σ.41
Εφεδρική μπαταρία	Σ.42
Παράδειγμα υπολογισμού	Σ.43-50

Πριν από την έναρξη χρήσης

- 1) Αφαιρέστε τη μονωτική ταινία από το πίσω μέρος της αριθμομηχανής και πατήστε το πλήκτρο [RESET] πριν από τη χρήση. (Εικόνα **a**)
- 2) Ενεργοποιεί τη συσκευή. (Εικόνα **b**)



Γενική συντήρηση

- Μην χρησιμοποιείτε και μην αφήνετε την υπολογιστική μηχανή κάτω από απευθείας ηλιακό φως. Οι περιοχές που έχουν ταχείες αλλαγές θερμοκρασίας, υψηλή υγρασία, σκόνη και βρωμιά πρέπει επίσης να αποφεύγονται.
- Χρησιμοποιήστε ένα στεγνό πανί, για να καθαρίσετε το περίβλημα της μονάδας. Μην χρησιμοποιείτε νερό ή απορρυπαντικά.
- Ενεργοποιήστε τον εκτυπωτή μόνο όταν έχει φορτωθεί το ρολό χαρτιού.
- Αποφύγετε τη χρήση της υπολογιστικής μηχανής σε μέρη όπου υπάρχουν ρινίσματα σιδήρου, καθώς αυτό μπορεί να επηρεάσει τα ηλεκτρικά κυκλώματα της υπολογιστικής μηχανής.
- Μην τοποθετείτε τίποτα επάνω από το μηχανήμα, ιδιαίτερα επάνω από το μηχανισμό εκτυπωτή.
- Απενεργοποιήστε την υπολογιστική μηχανή, πριν να αφαιρέσετε το βύσμα από την πρίζα ηλεκτρικού ρεύματος.
- Τραβήξτε το κύριο βύσμα από την πρίζα τοίχου, αν θέλετε να απενεργοποιήσετε την τροφοδοσία ή σε περίπτωση ηλεκτρικής βλάβης (δηλαδή καπνού), αποσυνδέστε αμέσως το βύσμα από την πρίζα ηλεκτρικού ρεύματος.
- Η πρίζα τοίχου πρέπει να βρίσκεται κοντά στον εξοπλισμό και να είναι εύκολα προσβάσιμη.
- Σε περιβάλλον με ηλεκτροστατική εκκένωση, το δείγμα ενδέχεται να παρουσιάσει δυσλειτουργία και να απαιτήσει από το χρήστη να επαναρυθμίσει το δείγμα.

Διακόπτης επιλογής δεκαδικού



: Χρησιμοποιείται για τον ορισμό της θέσης του δεκαδικού (0 2 3 4 6) για υπολογισμένα αποτελέσματα.



+ (Λειτουργία πρόσθεσης) : Οι λειτουργίες πρόσθεσης και αφαίρεσης εκτελούνται με έναν αυτόματο διψήφιο δεκαδικό. Αυτό είναι ιδιαίτερα χρήσιμο για υπολογισμούς νομισματικής ισοπμίας.



F (Κινητή υποδιαστολή δεκαδικού) : Όλοι οι ενεργοί αριθμοί που περιέχουν μέχρι 12 (MP1211-LTSC-es) ή 14 ψηφία (MP1411-LTSC-es) εκτυπώνονται ή εμφανίζονται..

Διακόπτης στρογγυλοποίησης

ROUNDING



: Χρησιμοποιείται για στρογγυλοποίηση προς τα επάνω [], στρογγυλοποίηση [5/4] ή στρογγυλοποίηση προς τα κάτω [] στα προεπιλεγμένα δεκαδικά ψηφία του αποτελέσματος.

Διακόπτης καταμέτρησης στοιχείων



: Σε θέση "n+" ή "n+/-", η υπολογιστική μηχανή καταμετρά και εκτυπώνει τον αριθμό των στοιχείων υπολογισμού μέχρι το 999.

< ΜΕΤΡΗΤΗΣ ΣΤΟΙΧΕΙΩΝ >

Όταν ο διακόπτης "ITEM" ρυθμιστεί στη θέση "n+", η υπολογιστική μηχανή καταμετρά πόσες φορές πιέζονται τα πλήκτρα και .

Όταν ο διακόπτης ρυθμιστεί στη θέση "n+/-", η υπολογιστική μηχανή καταμετρά πόσες φορές πιέζεται το πλήκτρο και αφαιρεί από το σύνολο τις φορές που πιέζεται το πλήκτρο .

< ΚΑΤΑΜΕΤΡΗΣΗ ΣΤΟΙΧΕΙΩΝ ΜΝΗΜΗΣ >

Όταν ο διακόπτης "ITEM" ρυθμιστεί στη θέση "n+", η υπολογιστική μηχανή καταμετρά πόσες φορές πιέζονται τα πλήκτρα και .

Όταν ο διακόπτης ρυθμιστεί στη θέση "n+/-", η υπολογιστική μηχανή καταμετρά πόσες φορές πιέζεται το πλήκτρο και αφαιρεί από το σύνολο τις φορές που πιέζεται το πλήκτρο .

< ΕΚΤΥΠΩΣΗ ΚΑΤΑΜΕΤΡΗΣΗΣ ΣΤΟΙΧΕΙΩΝ >

Όταν ο διακόπτης PRINT είναι στη θέση "ON" και ο διακόπτης "ITEM" είναι στη θέση "n+" ή "n+/-", το πλήθος των στοιχείων που καταγράφονται από το μετρητή μπορεί να εκτυπώσει μέχρι τρία ψηφία στην αριστερή πλευρά του χαρτιού, πιέζοντας το πλήκτρο ή το πλήκτρο για την καταμέτρηση στοιχείων και το πλήκτρο ή για την καταμέτρηση στοιχείων μνήμης.

Διακόπτης γενικού συνόλου / φορολογικού συντελεστή

GRAND TOTAL



GT / **GT**: Όταν οι υπολογισμοί εκτελούνται με το διακόπτη GT (Γενικό σύνολο) στη θέση "ON", τα σύνολα συσσωρεύονται στη μνήμη γενικού συνόλου. Κάθε φορά που πιέζεται το πλήκτρο **⊗**, ο αριθμός υποσυνόλου εκτυπώνεται με τα σύμβολα GT/ΣΤ. Όταν πιέζεται το πλήκτρο **GT**, το ενδιάμεσο γενικό σύνολο εκτυπώνεται με τα σύμβολα G◇/Γ◇. Πιέστε το πλήκτρο **GT** συνεχόμενα, για να λάβετε το γενικό σύνολο ακολουθούμενο από τα σύμβολα G✳/Γ✳.

TAX RATE SET



: Γυρίστε το διακόπτη στη θέση "TAX RATE SET" για ρύθμιση ή επαναφορά του φορολογικού συντελεστή.

Εκτύπωσης

PRINT OFF



: Οι καταχωρήσεις και τα αποτελέσματα θα εμφανίζονται στην οθόνη, αλλά δεν θα εκτυπώνονται.

PRINT ON



: Οι καταχωρήσεις και τα αποτελέσματα θα εμφανίζονται στην οθόνη και θα εκτυπώνονται.

Σημαντικές λειτουργίες που πρέπει να θυμάστε

- M±** **Πλήκτρο αποτελέσματος και πρόσθεσης στη μνήμη:** Χρησιμοποιείται για τη λήψη αποτελέσματος υπολογισμού και την αυτόματη πρόσθεση του αποτελέσματος στη μνήμη. Αυτό το πλήκτρο χρησιμοποιείται επίσης για την πρόσθεση αριθμού στη μνήμη.
- M=** **Πλήκτρο αποτελέσματος και αφαίρεσης από τη μνήμη:** Χρησιμοποιείται για τη λήψη αποτελέσματος υπολογισμού και την αυτόματη αφαίρεση του αποτελέσματος από τη μνήμη. Αυτό το πλήκτρο χρησιμοποιείται επίσης για την αφαίρεση αριθμού από τη μνήμη.
- M◇** **Πλήκτρο υποσυνόλου μνήμης:** Χρησιμοποιείται για τη λήψη ενδιάμεσου αποτελέσματος του υπολογισμού μνήμης. Αυτό το πλήκτρο δεν διαγράφει τα περιεχόμενα της μνήμης.
- M✳** **Πλήκτρο συνόλου μνήμης και διαγραφής μνήμης:** Χρησιμοποιείται για τη λήψη του συνόλου των περιεχομένων μνήμης. Αυτό το πλήκτρο διαγράφει ταυτόχρονα και τα περιεχόμενα της μνήμης.
- CE C** **Πλήκτρο διαγραφής καταχώρησης και διαγραφής:** Πιέστε μία φορά, για να διαγράψετε την τιμή που καταχωρήθηκε πιο πρόσφατα. Πιέστε ξανά, για να διαγράψετε όλες τις καταχωρημένες τιμές εκτός από αυτές που είναι στη μνήμη. Αυτό το πλήκτρο χρησιμοποιείται επίσης για διαγραφή του σφάλματος υπερχειλίσης.
- =** **Πλήκτρο αποτελέσματος:** Χρησιμοποιείται για τη λήψη αποτελεσμάτων πολλαπλασιασμού και διαιρέσεων.
- #** **Πλήκτρο απενεργοποίησης πρόσθεσης / υποσυνόλου:** Χρησιμοποιείται για την εκτύπωση πληροφοριών που δεν επηρεάζουν τον υπολογισμό, όπως ημερομηνίες και αριθμοί σειράς. Οι αριθμοί εκτυπώνονται στην αριστερή πλευρά του χαρτιού. Χρησιμοποιείται επίσης για τη λήψη ενδιάμεσων αποτελεσμάτων.
- ⊗** **Πλήκτρο συνόλου:** Χρησιμοποιείται για τη λήψη αποτελεσμάτων πρόσθεσης και αφαίρεσης.

Λειτουργία υπολογισμού επιχειρηματικών πωλήσεων

COST **SELL** **MARGIN** : Χρησιμοποιείται για υπολογισμό του κόστους, της τιμής πώλησης και του περιθωρίου κέρδους. Εισαγάγετε την τιμή 2 τυχαίων στοιχείων για να βρείτε τη λογιστική αξία. (π.χ. εισαγάγετε την τιμή του κόστους και την τιμή πώλησης, για να βρείτε το περιθώριο κέρδους επί τοις εκατό.)

Λειτουργία μετατροπής νομισματικής ισοτιμίας

SE C **RATE SET** **C1** ή **C2** : Πιέστε το πλήκτρο **SE C** **RATE SET** και κρατήστε το πατημένο για 1 δευτερόλεπτο και κατόπιν εισαγάγετε τη μετατροπή νομισματικής ισοτιμίας και πιέστε το πλήκτρο **C1** ή **C2** για να αποθηκεύσετε τη νομισματική ισοτιμία.

SE C **C1** ή **C2** : Πιέστε το πλήκτρο **SE C** **C1** ή **C2** για να επαναφέρετε την αποθηκευμένη τιμή νομισματικής ισοτιμίας.

LOCAL : Πιέστε το πλήκτρο **LOCAL** για να μετατρέψετε το νούμερο νομισματικής ισοτιμίας που εμφανίζεται από το **C1** ή το **C2** στο **LOCAL** .

C1 ή **C2** : Πιέστε το πλήκτρο **C1** ή **C2** για να μετατρέψετε το νούμερο που εμφανίζεται από το **LOCAL** στο **C1** ή το **C2**.

- *1 Καθορισμός του πληθους δεκαδικων για ενδιάμεσα ποσα τοπικης νομισματικης ισοτιμίας. Όταν κάνετε μετατροπή από μια εθνική νομισματική ισοτιμία σε μια άλλη, η υπολογιστική μηχανή μετατρέπει εσωτερικά την αρχική νομισματική ισοτιμία στην Τοπική νομισματική ισοτιμία. Αυτό το αποτέλεσμα μετατροπής είναι το "ενδιάμεσο ποσό τοπικής νομισματικής ισοτιμίας". Κατόπιν, το ενδιάμεσο ποσό τοπικής νομισματικής ισοτιμίας μετατρέπεται στη νομισματική ισοτιμία-στόχο. Η ροή των βημάτων των μετατροπών θα εμφανίζεται στην εκτύπωση. Για έναν τέτοιο υπολογισμό, πρέπει να χρησιμοποιήσετε την ακόλουθη διαδικασία, για να καθορίσετε το πλήθος δεκαδικών για το ενδιάμεσο ποσό τοπικής νομισματικής ισοτιμίας. Μπορείτε να καθορίσετε από 0 (*2) έως 9 δεκαδικούς, για μια κινητή υποδιαστολή δεκαδικού (F). Το ενδιάμεσο ποσό τοπικής νομισματικής ισοτιμίας στρογγυλοποιείται στο πλήθος δεκαδικών που καθορίζετε.
- *2 Το 0 εμφανίζεται όταν το F (κινητή υποδιαστολή) έχει οριστεί για το πλήθος δεκαδικών. F είναι η αρχική προεπιλεγμένη ρύθμιση.
- Για νομισματικές ισοτιμίες με τιμή 1 ή μεγαλύτερη, μπορείτε να εισαγάγετε μέχρι έξι ψηφία. Για νομισματικές ισοτιμίες μικρότερες της τιμής 1, μπορείτε να εισαγάγετε μέχρι 8 ψηφία, περιλαμβανομένου του 0 για το ακέραιο ψηφίο και των αρχικών μηδενικών (παρότι μπορούν να προσδιοριστούν μόνο έξι σημαντικά ψηφία, που υπολογίζονται από τα αριστερά και ξεκινούν από το πρώτο μη μηδενικό ψηφίο).

Λειτουργία υπολογισμού φόρου

TAX + **Πλήκτρο πρόσθεσης φόρου** : Χρησιμοποιείται για την πρόσθεση του φόρου στον αριθμό που εμφανίζεται.

TAX - **Πλήκτρο αφαίρεσης φόρου** : Χρησιμοποιείται για την αφαίρεση του φόρου από τον αριθμό που εμφανίζεται.

Λειτουργία μεταβολής μετρητών

CHANGE : Χρησιμοποιείται για τον υπολογισμό του ποσού μεταβολής, εκτελεί ακριβή και γρήγορο υπολογισμό μεταβολής.

Αυτόματη εξοικονόμηση ενέργειας

Όταν η συσκευή είναι ενεργοποιημένη "ON" και ο υπολογιστής δεν χρησιμοποιείται για περίπου **7 λεπτά**. Ο υπολογιστής θα μεταβεί σε κατάσταση εξοικονόμησης ενέργειας αυτόματα με το πορτοκαλί φως LED-up. Πιέστε το πλήκτρο **SE/C** ο υπολογιστής θα επιστρέψει στην κανονική λειτουργία υπολογισμού.

Υπερχείλιση

Στις ακόλουθες περιπτώσεις, εμφανίζεται η ένδειξη "E", εκτυπώνεται • ERR •, το πληκτρολόγιο κλειδώνει ηλεκτρονικά και οποιαδήποτε περαιτέρω λειτουργία είναι αδύνατη.

Πιέστε το πλήκτρο **SE/C** για να διαγράψετε την υπερχείλιση. Η λειτουργία υπερχείλισης συμβαίνει όταν:

1. Το αποτέλεσμα ή το περιεχόμενο της μνήμης υπερβαίνει τα 12 (MP1211-LTSC-es) ή τα 14 ψηφία (MP1411-LTSC-es) στα αριστερά του δεκαδικού.
2. Διαιρείται με το "0".
3. Η ταχύτητα διαδοχικής λειτουργίας είναι μεγαλύτερη από την ταχύτητα επεξεργασίας υπολογισμού. (Υπερχείλιση εγγραφής στο buffer)

■ Η ηλεκτρομαγνητική παρεμβολή ή η ηλεκτροστατική εκκένωση μπορεί να προκαλέσει δυσλειτουργία στην οθόνη ή απώλεια και αλλοίωση της μνήμης, της νομισματικής ισοτιμίας και του φορολογικού συντελεστή. Στην περίπτωση που συμβεί αυτό, χρησιμοποιήστε την άκρη ενός στυλό (ή παρόμοιου αιχμηρού αντικειμένου), για να πιέσετε το κουμπί [RESET] στο πίσω μέρος της υπολογιστικής μηχανής. Μετά την επαναφορά, φροντίστε να ρυθμίσετε τη νομισματική ισοτιμία και το φορολογικό συντελεστή ξανά.



Προδιαγραφές

Πηγή τροφοδοσίας: AC 100V – 240V 50/60 Hz

Θερμοκρασία λειτουργίας: 0 °C έως 40 °C

Χωρητικότητα υπολογισμού: Μέχρι 12 ψηφία (MP1211-LTSC-es) /
Μέχρι 14 ψηφία (MP1411-LTSC-es)

Διαστάσεις: 334 mm (Π) x 219 mm (Μ) x 74,5 mm (Υ) /

Βάρος: 1,4 kg

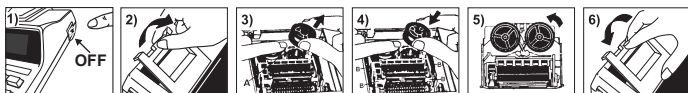
(Ενδέχεται να υπάρξουν αλλαγές χωρίς προηγούμενη ειδοποίηση)

Αντικατάσταση της κορδέλας μελανιού


Σημείωση: Απενεργοποιήστε το διακόπτη τροφοδοσίας. (Εικόνα 1)

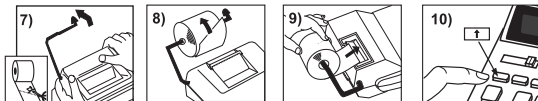
- 1) Ανασηκώστε τη λαβή στην πίσω πλευρά του καλύμματος του εκτυπωτή και κατόπιν αφαιρέστε το κάλυμμα. (Εικόνα 2)
- 2) Ενώ σφίγγετε την ασφάλεια της κορδέλας (Α) στην κατεύθυνση του βέλους, ανασηκώστε τα καρούλια της κορδέλας από τους άξονες. Απορρίψτε την παλιά κορδέλα και τα καρούλια. (Εικόνα 3)
- 3) Διαχωρίστε τα καρούλια της νέας κορδέλας ανάμεσα στην ταινία και την κεφαλή του εκτυπωτή. Οδηγήστε την γύρω από τις τέσσερις θέσεις του οδηγού κορδέλας (Β) και τοποθετήστε τα καρούλια στους άξονες. (Εικόνα 4)
- 4) Όταν τοποθετηθούν τα καρούλια της κορδέλας, απελευθερώστε τις ασφάλειες της κορδέλας. Εάν είναι απαραίτητο, περιστρέψτε τα καρούλια μέχρι οι σφήνες στο κάτω μέρος του καρουλιού να τοποθετηθούν στις οπές της βάσης του καρουλιού. (Εικόνα 5)
- 5) Περιστρέψτε κάθε καρούλι για να μαζέψετε τυχόν κομμάτι της κορδέλας που περισσεύει, εξασφαλίζοντας ότι η κορδέλα είναι τοποθετημένη γύρω από τους τέσσερις οδηγούς κορδέλας. Επανατοποθετήστε το κάλυμμα του εκτυπωτή. (Εικόνα 6)

ΣΗΜΑΝΤΙΚΟ: Να χρησιμοποιείτε μόνο τον ίδιο τύπο καρουλιών κορδέλας.



Τοποθέτηση χαρτιού εκτύπωσης

- 1) Ανασηκώστε το βραχίονα χαρτιού (Εικόνα 7).
 - Κατά την τοποθέτηση του χαρτιού, κόψτε το άκρο του χαρτιού όπως φαίνεται στην εικόνα.
- 2) Τοποθετήστε το νέο ρολό χαρτιού στο βραχίονα. Το άκρο του χαρτιού πρέπει να τοποθετηθεί όπως φαίνεται στην εικόνα (Εικόνα 8).
- 3) Τοποθετήστε το χαρτί στην υποδοχή που βρίσκεται στο επάνω μέρος του μηχανήματος, όπως φαίνεται στην εικόνα (Εικόνα 9).
- 4) Ενεργοποιήστε το διακόπτη τροφοδοσίας. Πιέστε το πλήκτρο τροφοδοσίας χαρτιού  για να προωθήσετε το χαρτί (Εικόνα 10).
 - Κατάλληλο ρολό χαρτιού – Πλάτος: 57 mm /
Διάμετρος: μέχρι 86 mm
 - Χαρτί: τυπικό χαρτί 45 kg / 1000 φύλλα / 788 x 1091 mm



Εφεδρική μπαταρία

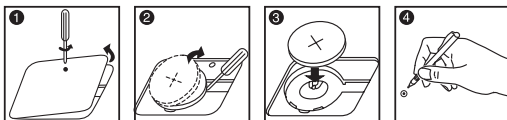
Η εφεδρική μπαταρία μνήμης διατηρεί τη ρύθμιση νομισματικής ισοτιμίας και φορολογικού συντελεστή, ακόμα και αν δεν υπάρχει ρεύμα ή το καλώδιο ρεύματος είναι αποσυνδεδεμένο.

Μπαταρία: 1 μπαταρία λιθίου (Τύπος: CR2032)

Διάρκεια ζωής μπαταρίας: Χρόνος εφεδρείας 3 Χρόνια

ΠΡΟΣΟΧΗ: Υπάρχει κίνδυνος έκρηξης, αν η μπαταρία αντικατασταθεί με εσφαλμένο τύπο μπαταρίας. Οι χρησιμοποιημένες μπαταρίες πρέπει να απορρίπτονται σύμφωνα με τις οδηγίες.

Να απορρίπτετε τις μπαταρίες σύμφωνα με τους τοπικούς κανονισμούς. Μην τις απορρίπτετε ως οικιακό απόβλητο.



Μετά την αντικατάσταση της εφεδρικής μπαταρίας, πιάστε το κουμπί [RESET]. Μετά την επαναρύθμιση, φροντίστε να ρυθμίσετε ξανά τη νομισματική ισοτιμία, το φορολογικό συντελεστή, το ρολόι και το ημερολόγιο.

Ευρωπαϊκή Ένωση (και ΕΟΧ) μόνο.

Αυτά τα σύμβολα υποδεικνύουν ότι αυτό το προϊόν δεν πρέπει να απορρίπτεται μαζί με τα οικιακά απορρίμματα, σύμφωνα με την Οδηγία για τα Απόβλητα Ηλεκτρικού και Ηλεκτρονικού Εξοπλισμού (ΑΗΗΕ) (2002/96/ΕΚ), την Οδηγία για τις Ηλεκτρικές Στήλες (2006/66/ΕΚ) ή/και την εθνική νομοθεσία που εφαρμόζει τις Οδηγίες εκείνες.

Αυτό το προϊόν πρέπει να παραδίδεται σε καθορισμένο σημείο συλλογής, π.χ. σε μια εξουσιοδοτημένη βάση ανταλλαγής, όταν αγοράζετε ένα νέο παρόμοιο προϊόν ή σε μια αρνητικό αντίκτυπο στο περιβάλλον και την υγεία του ανθρώπου, λόγω δυνητικών επικίνδυνων ουσιών που γενικά συνδέονται με τον ΗΗΕ.

Η συνεργασία σας για τη σωστή απόρριψη αυτού του προϊόντος θα συμβάλει στην αποτελεσματική χρήση των φυσικών πόρων.

Για περισσότερες πληροφορίες σχετικά με ανακύκλωση αυτού του προϊόντος, επικοινωνήστε με το τοπικό γραφείο της πόλης σας, την υπηρεσία απορριμμάτων, το εγκεκριμένο σχήμα ή την υπηρεσία απόρριψης οικιακών αποβλήτων ή επισκεφθείτε τη διεύθυνση

www.canon-europe.com/environment.

(Ευρωπαϊκός Οικονομικός Χώρος: Νορβηγία, Ισλανδία και Λιχτενστάιν)

