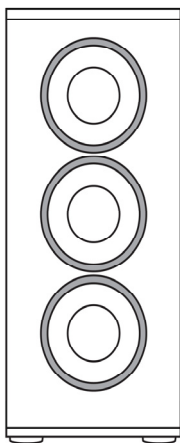


πλαϊσι

TURBOX[®]

EREBUS II

Οδηγίες Χρήσης

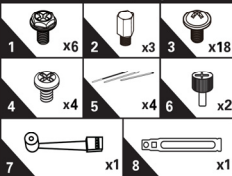


0

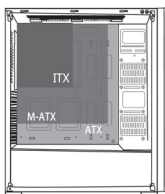


- A: Βγάλτε το πλαϊνό πάνελ και το μπροστινό πάνελ.
 B: Τοποθετήστε το τροφοδοτικό.
 C: Τοποθετήστε τη μητρική πλακέτα (motherboard).
 D: Τοποθετήστε σύστημα υδρόψυξης.
 E: Τοποθετήστε σκληρό δίσκο (HDD).
 F: Τοποθετήστε σκληρό δίσκο (SSD).
 G: Τοποθετήστε κάρτα γραφικών και αφαιρέστε το αντίστοιχο προστατευτικό κάλυμμα στο πίσω μέρος.

Παρεχόμενα εξαρτήματα



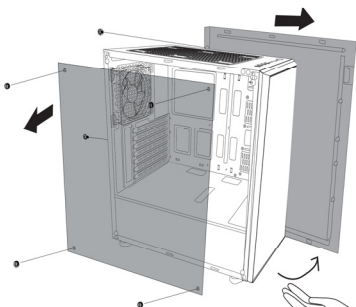
C



- Παρακαλούμε βεβαιωθείτε ότι η μητρική πλακέτα (motherboard) στοχεύει προς τον χάλκινο κύλινδρο και σταθεροποιήστε την χρησιμοποιώντας τη βίδα Αρ. 3.
- Σημείωση: Αν δεν έχει τοποθετηθεί ο χάλκινος κύλινδρος ή έχει φύγει από τη θέση του, σταθεροποιήστε τον χρησιμοποιώντας τη βίδα Αρ. 2.

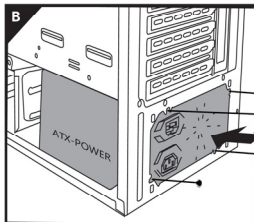


A

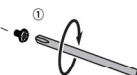


- Παρακαλούμε αφαιρέστε τις βίδες πριν αφαιρέσετε τα πλευρικά πάνελ.
- Παρακαλούμε αφαιρέστε τα πλευρικά πάνελ πριν αφαιρέσετε το μπροστινό πάνελ.

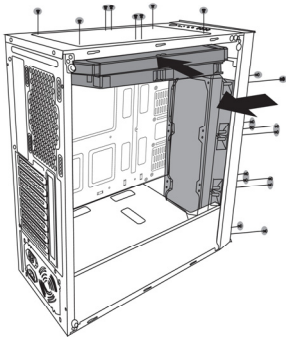
B



- Κατά την τοποθέτηση του τροφοδοτικού, παρακαλούμε βεβαιωθείτε ότι οι τρύπες του τροφοδοτικού στοχεύουν προς τις οπές εξαερισμού του κουτιού.

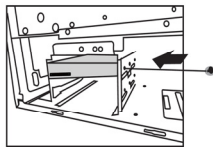
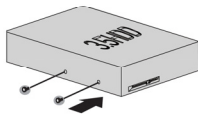
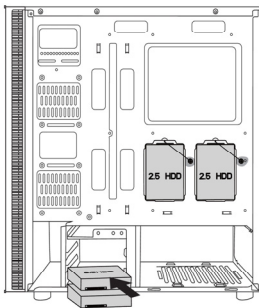


D



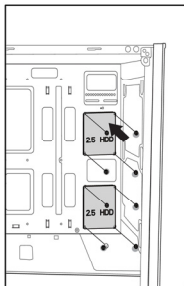
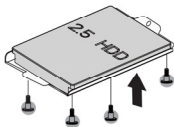
Το EREBUS II σας επιτρέπει να εγκαταστήσετε ψυγείο 360χιλ. στο μπροστινό μέρος και 280χιλ. στο πάνω μέρος για πιο αποτελεσματική ψύξη που απαιτείται στα υπολογιστικά συστήματα υψηλής απόδοσης.

E



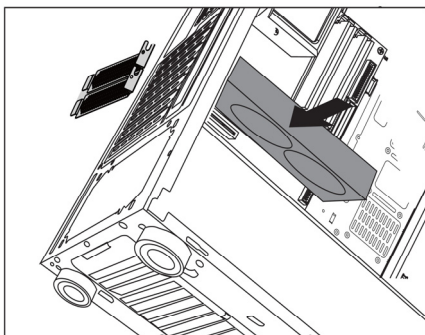
- Το διαμέρισμα σκληρών δίσκων μπορεί να δεχτεί δίσκους SSD και HDD. Ξεβιδώστε το και εγκαταστήστε τον σκληρό δίσκο HDD σας χρησιμοποιώντας βίδες.

F



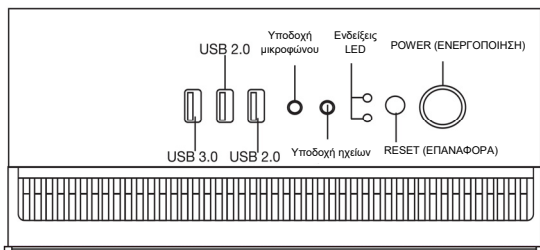
- Το διαμέρισμα σκληρών δίσκων μπορεί να δεχτεί δίσκους SSD και HDD. Ξεβιδώστε το και εγκαταστήστε τον σκληρό δίσκο SSD σας χρησιμοποιώντας βίδες.

G



Αφαιρέστε το προστατευτικό κάλυμμα και τοποθετήστε την κάρτα. Στη συνέχεια χρησιμοποιήστε βίδα για να την σταθεροποιήσετε.

Μπροστινό πάνελ I/O



Περιγραφή ακίδων καλωδίου μπροστινού πάνελ I/O

Φις USB 3.0	Φις USB 2.0	Φις ήχου HD
	<p>Δεν υπάρχει ακίδα</p>	<p>Δεν υπάρχει ακίδα</p>

Σημείωση: Οι εικόνες/ σχήματα, τα τεχνικά χαρακτηριστικά και οι ενδείξεις που αναφέρονται σ' αυτές τις Οδηγίες Χρήσης είναι ενδεικτικά και ενδέχεται να διαφέρουν από τη συσκευή που έχετε στα χέρια σας.

Ασφάλεια & Συντήρηση

Ο συγκεκριμένος οδηγός περιέχει σημαντικές πληροφορίες για τη χρήση και λειτουργία της συσκευής σας. Παρακαλώ διαβάστε όλες τις πληροφορίες με προσοχή για την βέλτιστη απόδοση της συσκευής σας, καθώς και για την αποφυγή οποιασδήποτε ζημιάς τόσο σε εσάς όσο και στη συσκευή σας.

Οποιαδήποτε αλλαγή ή τροποποίηση που δεν εγκρίνεται σε αυτόν τον οδηγό μπορεί να παραβιάσει τους όρους εγγύησης, να προεξηγήσει ζημιά στη συσκευή ή τραυματισμό σε εσάς.

- Για την αποφυγή ηλεκτροπληξίας μην εκτίθεται το προϊόν στη βροχή ή σε οποιαδήποτε έκθεση σε περιβάλλον με υγρασία.
- Μην αποσυναρμολογείτε το προϊόν.
- Μην ρίχνετε υγρά στη συσκευή ή την υποδοχή του καλωδίου. Μπορεί να προκληθεί φωτιά. Αν το καλώδιο βραχεί αφαιρέστε το αμέσως και μην χρησιμοποιείτε την συσκευή.
- Μην κάνετε εγκατάσταση της συσκευής κατά τη διάρκεια καταιγίδας.
- Μην κάνετε εγκατάσταση της συσκευής σε υγρά περιβάλλοντα.
- Μην αγγίζετε μη μονωμένα καλώδια ή τερματικά εκτός και αν είναι αποσυνδεδεμένα από την πρίζα.
- Μην χρησιμοποιείτε τη συσκευή κοντά σε νερό, για παράδειγμα, κοντά στο μπάνιο, την κουζίνα, σε υπόγεια ή πισίνα.
- Αποφύγετε τη χρήση της συσκευής κατά τη διάρκεια καταιγίδας. Υπάρχει κίνδυνος ηλεκτροπληξίας σε περίπτωση κεραυνού.
- Χρησιμοποιείτε μόνο μπαταρίες που υποδεικνύονται στον οδηγό χρήσης. Μην ρίχνετε τις μπαταρίες στη φωτιά, υπάρχει κίνδυνος έκρηξης.

Για τον καθαρισμό της συσκευής μην χρησιμοποιείτε νερό. Αποσυνδέστε τη συσκευή από την πρίζα και απλά περάστε τις επιφάνειες με ένα υγρό πανί (όχι βρεγμένο). Περιμένετε να στεγνώσει καλά και έπειτα ξανασυνδέστε τη συσκευή.

Εγγύηση & Όροι χρήσης

Με την παρούσα η ΠΛΑΙΣΙΟ COMPUTERS Α.Ε.Β.Ε. δηλώνει ότι ο εξοπλισμός Turbo-X Erebus II συμμορφώνεται με την οδηγία 2014/35/EK (L.V.D.) και 2014/30/EK (E.M.C.) Το πλήρες κείμενο της δήλωσης συμμόρφωσης ΕΕ διατίθεται στην ακόλουθη ιστοσελίδα στο διαδίκτυο: <https://www.plaisio.gr/anavathmisi-diktia/anavathmisi/koutla-cases-pc.htm>

Το προϊόν και η συσκευασία φέρουν την παρακάτω ένδειξη CE
Στα γραφεία της εταιρείας στη διεύθυνση Θέση Εκκληρί, Μαγούλα Αττικής, 19018
Τη στο τηλ : 800 11 12345

Πληροφορίες για το περιβάλλον

Το παρόν προϊόν συμμορφώνεται με τις απαιτήσεις της οδηγίας 2011/65/ΕΕ ΤΟΥ ΕΥΡΩΠΑΪΚΟΥ ΚΟΙΝΟΒΟΥΛΙΟΥ ΚΑΙ ΤΟΥ ΣΥΜΒΟΥΛΙΟΥ, σχετικά με τον περιορισμό της χρήσης ορισμένων επικίνδυνων ουσιών σε είδη ηλεκτρικού και ηλεκτρονικού εξοπλισμού και φέρει την ακόλουθη σήμανση



Αποκομιδή προϊόντων

Σύμφωνα με τις απαιτήσεις της οδηγίας 2012/19/ΕΕ ΤΟΥ ΕΥΡΩΠΑΪΚΟΥ ΚΟΙΝΟΒΟΥΛΙΟΥ

ΚΑΙ ΤΟΥ ΣΥΜΒΟΥΛΙΟΥ σχετικά με τα απόβλητα ειδών ηλεκτρικού και ηλεκτρονικού εξοπλισμού (ΑΗΗΕ) τα περιλαμβανόμενα στις οδηγίες προϊόντα και επίμειρους εξαρτήματα αυτών μετά τη χρήση ή την απώλειά τους δεν πρέπει να πετούνται στα σκουπίδια με τα άλλα οικιακά απορρίμματα, αλλά να επιστρέφονται στο σημείο πώλησής ή σε κατάλληλο σημείο ανακύκλωσης ηλεκτρικού και ηλεκτρονικού εξοπλισμού. Για περισσότερες πληροφορίες επικοινωνήστε με τις υπηρεσίες καθαριότητας του δήμου σας.

Φροντίζοντας για τη σωστή απόρριψη του προϊόντος βοηθάτε στην πρόληψη των αρνητικών συνεπειών για το περιβάλλον και την ανακύπτινη υγεία που θα προκύψουν από την ακατάλληλη απόρριψη του προϊόντος αυτού. Για περισσότερες πληροφορίες σχετικά με την ανακύκλωση αυτού του προϊόντος, παρακαλείστε να επικοινωνήσετε με τις αρμόδιες υπηρεσίες του δήμου σας ή με την εταιρεία ΠΛΑΙΣΙΟ COMPUTERS ΑΕΒΕ.

Τα Turbo-X, Sentio, Q-CONNECT, Door, 82°C, UbeFit είναι προϊόντα της ΠΛΑΙΣΙΟ COMPUTERS Α.Ε.Β.Ε.

Γραμμή Επικοινωνίας: 800 11 12345
Θέση Εκκληρί, Μαγούλα Αττικής, 19018
www.plaisio.gr

Γενικοί όροι εγγύησης

1. Η εγγύηση ισχύει από την ημερομηνία αγοράς όπως αυτή αναγράφεται στην νόμιμη απόδειξη αγοράς και έχει χρονική διάρκεια ίση με αυτή αναγράφεται επίσης στην νόμιμη απόδειξη αγοράς.
2. Η εγγύηση ισχύει μόνο με την επίδειξη του εντύπου εγγύησης και της νόμιμης απόδειξης αγοράς.
3. Για οποιαδήποτε συναλλαγή του πελάτη όσον αναφορά το προϊόν που έχει προμηθευτεί από την Plaisio Computers, είτε αυτό αφορά Service καταστήματος, είτε τηλεφωνική υποστήριξη, είτε επίσκεψη στο χώρο του πελάτη, θα πρέπει να γνωρίζει τον κωδικό πελάτη του όπως αυτός αναγράφεται στην απόδειξη αγοράς του προϊόντος.
4. Πριν την παράδοση ενός προϊόντος είτε για επισκευή, είτε πριν την επίσκεψη τεχνικού στον χώρο του πελάτη, είτε πριν την χρησιμοποίηση οποιασδήποτε τεχνικής υπηρεσίας, σε κάθε περίπτωση ο πελάτης οφείλει να δημιουργήσει αντίγραφο ασφαλείας για τα πλέον δεδομένα του και να έχει σθήσει στοιχεία εμπιστευτικού χαρακτήρα ή προσωπικής φύσεως.
5. Η επισκευή θα γίνεται στις τεχνικές εγκαταστάσεις της Plaisio Computers, με την προσκόμιση της συσκευής από τον πελάτη κατά τις εργάσιμες ημέρες και ώρες.
6. Σε περίπτωση αδυναμίας επισκευής του ελαττωματικού προϊόντος η Plaisio Computers το αντικαθιστά με άλλο ίδιο αντίστοιχων τεχνικών προδιαγραφών.
7. Ο τρόπος και τα έξοδα μεταφοράς από και προς τα σημεία τεχνικής υποστήριξης της Plaisio Computers καθώς και η εν-δεχόμενη ασφάλιση των προϊόντων είναι επιλογή και αποκλειστική ευθύνη του πελάτη.
8. Ο χρόνος αποπεράτωσης της επισκευής των προϊόντων **Tur-bo-X, Door, Sentio, @Work, Connect** αποφασίζεται αποκλειστικά από την Plaisio Computers και ορίζεται από 4 έως 48 ώρες εφόσον υπάρχει το απαραίτητο ανταλλακτικό. Μετά το πέρας των 15 ημερών η Plaisio Computers δεσμεύεται να δώσει στον πελάτη προϊόν προς προσωρινή αντικατάσταση μέχρι την ολοκλήρωση επισκευής.
9. Η επισκευή ή αντικατάσταση του προϊόντος είναι στην απόλυτη επιλογή της Plaisio Computers. Τα ανταλλακτικά ή προϊόντα που αντικαταστάθηκαν περιέχονται στην αποκλειστική κυριότητα της.
10. Η παρούσα εγγύηση δεν καλύπτει αναλώσιμα μέρη (πχ. CD, μπαταρίες, καλώδια, κτλ.)
11. Ο τεχνικός της Plaisio Computers υποχρεούται να προβούν στην εγκατάσταση και παραμετροποίηση μόνον των υλικών και προγραμμάτων που έχουν προμηθευτεί οι πελάτες από τα καταστήματα της Plaisio Computers αποκλεισμένου οιοδήποτε άλλου προϊόντος άλλης εταιρείας.
12. Ο τεχνικός της Plaisio Computers δεν υποχρεούται να προβούν σε οποιαδήποτε αντικατάσταση υλικού, στα πλαίσια της εγγύησης του προϊόντος και εφόσον ισχύει η εγγύηση αυτών, εάν δεν τους επιδειχθεί η πρωτότυπη απόδειξη ή το τιμολόγιο αγοράς του προς αντικατάσταση υλικού.
13. Η Plaisio Computers δεν υποστηρίζει και δεν καλύπτει με εγγύηση προϊόντα στα οποία έχουν χρησιμοποιηθεί μη νόμιμα αντίγραφα λειτουργικών συστημάτων ή προγραμμάτων.
14. Η Plaisio Computers δεν υποχρεούται να αποκαταστήσει βλάβες οποιονδήποτε υλικών τα οποία δεν έχουν αγοραστεί από τα καταστήματα της Plaisio Computers, ή/και είναι είτε εκτός είτε εντός εγγύησης, είτε η βλάβη είχε προαναφερθεί, είτε παρουσιάστηκε κατά την διάρκεια της επισκευής ή της παρουσίας του τεχνικού.
15. Σε περίπτωση που η αγορά δεν έχει γίνει από τα καταστήματα της Plaisio Computers ή είναι εκτός εγγύησης, Οποιαδήποτε επισκευή/ αντικατάσταση γίνει, πραγματοποιείται με αποκλειστική ευθύνη και έξοδα του πελάτη.

16. Η Πλαίσιο Computers δεν ευθύνεται για την εγκατάσταση, παραμετροποίηση, αποκατάσταση, παρενέργεια οποιοδήποτε λογισμικού ή/και προγράμματος που δεν εμφορεύεται.
17. Οι επισκέψεις των τεχνικών της Πλαίσιο Computers πραγματοποιούνται εντός της ακτίνας των 20 χλμ από το πλησιέστερο κατάστημα της και οι πραγματοποιηθείσες εργασίες επίσκεψης χρεώνονται βάση προκαταλόγου.
18. Προϊόντα που παραμένουν επισκευασμένα ή με άρνηση επισκευής ή με αδύνατη επικοινωνία με τον κάτοχο της συσκευής άνω των 15 ημερολογιακών ημερών από την ενημέρωση του πελάτη, χρεώνονται με έξοδα αποθήκευσης.
19. Η η μέγιστη υποχρέωση που φέρει η Πλαίσιο Computers περιορίζεται ρητά και αποκλειστικά στο αντίτιμο που έχει καταβληθεί για το προϊόν ή το κόστος επισκευής ή αντικατάστασης οποιοδήποτε προϊόντος που δεν λειτουργεί κανονικά και υπό φυσιολογικές συνθήκες.
20. Η Πλαίσιο Computers δεν φέρει καμία ευθύνη για ζημιές που προκαλούνται από το προϊόν ή από σφάλματα λειτουργίας του προϊόντος, συμπεριλαμβανομένων των διαφυγόντων εσόδων και κερδών, των ειδικών, αποθετικών ή θετικών ζημιών και δεν φέρει καμία ευθύνη για καμία αξίωση η οποία εγείρεται από τρίτους ή από εσάς για λογαριασμό τρίτων.
21. Με την παραλαβή της παρούσας εγγύησης ο πελάτης αποδέχεται ανεπιφύλακτα τους όρους της.

Τι δεν καλύπτει η εγγύηση προϊόντων Turbo-X, Doop, Sentio, @Work, Connect

1. Δεν καλύπτει οποιοδήποτε πρόβλημα που έχει προκληθεί από λογισμικό ή άλλο πρόγραμμα καθώς και προβλήματα που έ-χουν προκληθεί από ιούς.
2. Δεν καλύπτει μεταφορικά έξοδα από και προς τις εγκαταστάσεις της Πλαίσιο Computers.
3. Δεν καλύπτει επισκευή, έλεγχο ή/και αντικατάσταση στον χώρο του πελάτη (Onsite)
4. Βλάβες που έχουν προκληθεί από κακή χρήση όπως, φθορές, πτώση ριπή υγρών, σπασμένα ή/και αλλοιωμένα μέρη κτλ.

Δεδομένα και απώλεια

1. Πριν την παράδοση ενός προϊόντος είτε για επισκευή, είτε πριν την επίσκεψη τεχνικού στον χώρο του πελάτη, είτε πριν την χρησιμοποίηση οποιασδήποτε τεχνικής υπηρεσίας, σε κάθε περίπτωση ο πελάτης οφείλει να δημιουργήσει αντίγραφα ασφαλείας για τα τυχόν δεδομένα του και να έχει σβήσει στοιχεία εμπιστευτικού χαρακτήρα ή προσωπικής φύσεως.
2. Σε περίπτωση βλάβης σκληρού δίσκου ή/και γενικότερα οποιοδήποτε αποθηκευτικού μέσου η Πλαίσιο Computers υποχρεούται να αντικαταστήσει το ελαττωματικό υλικό, το οποίο αυτόματως σημαίνει απώλεια των αποθηκευμένων αρχείων και λογισμικών χωρίς η Πλαίσιο Computers να έχει ευθύνη για αυτά.
3. Ο πελάτης είναι αποκλειστικά υπεύθυνος για την ασφάλεια και την φύλαξη των δεδομένων του, καθώς και για την επαναφορά και επανεγκατάσταση τους οποιαδήποτε στιγμή και για οποιοδήποτε λόγο και αιτία. Η Πλαίσιο Computers δεν θα είναι υπεύθυνη για την ανάκτηση και επανεγκατάσταση προγραμμάτων ή δεδομένων άλλων από αυτούς που εγκατέστησε αρχικά κατά την κατασκευή του προϊόντος.
4. Η Πλαίσιο Computers δεν φέρει καμία ευθύνη για τα αποθηκευμένα δεδομένα (data, αρχεία, προγράμματα) στα μαγνητικά, μαγνητο-οπτικά ή οπτικά μέσα, καθώς και για οποιαδήποτε άμεση, έμμεση, προθετική ή αποθετική ζημιά που προκύπτει από την απώλειά τους. Η φύλαξη και αποθήκευσης των δεδομένων ανήκει στην αποκλειστική ευθύνη του πελάτη.

Η εγγύηση πωλεί αυτόματα να ισχύει στις παρακάτω περιπτώσεις:

1. Όταν το προϊόν υποστεί επέμβαση από μη εξουσιοδοτημένο από την Πλαίσιο Computers άτομο.
 2. Όταν η βλάβη προέρχεται από κακή συνδεολογία, απύημα, πτώση, κραδασμούς, έκθεση σε ακραίες θερμοκρασίες, υγρασία ή ριπή υγρών.
 3. Όταν το προϊόν υποβάλλεται σε φυσική ή ηλεκτρική καταπόνηση.
 4. Όταν ο αριθμός κατασκευής, τα διακριτικά σήματα, ο σειριακός αριθμός έχουν αλλοιωθεί, αφαιρεθεί ή καταστραφεί.
 5. Όταν το προϊόν χρησιμοποιείται με τρόπο που δεν ορίζεται από τις κατασκευαστικές προδιαγραφές ή σε απόβλητο για τον κατασκευαστή περιβάλλον.
 6. Όταν το πρόβλημα οφείλεται σε προγράμματα ή λογισμικό (πχ. ιούς, custom firmware κτλ.) που μεταβάλλουν τα λειτουργικά χαρακτηριστικά της συσκευής.
 7. Όταν δεν ακολουθούνται οι διαδικασίες συντήρησης του κατασκευαστή.
 8. Δεν παρέχεται εγγύηση ούτε εγγυάται προστασία για ζημιά που προκλήθηκε από λανθασμένη εγκατάσταση ή χρήση.
 9. Δεν παρέχεται εγγύηση ούτε εγγυάται προστασία για προϊόντα τρίτων, λογισμικό και υλικό αναβάθμισης.
- Θα πρέπει να παρέτε στη Πλαίσιο Computers κάθε εύλογη διευκόλυνση, πληροφορία, συνεργασία, εγκαταστάσεις και πρόσβαση ώστε να έχει την δυνατότητα να εκτελέσει τα καθήκοντά της, ενώ σε περίπτωση μη τήρησης των ανωτέρω η Πλαίσιο Computers δεν θα υποχρεούται να εκτελέσει οποιαδήποτε υπηρεσία ή υποστήριξη. Είστε υπεύθυνοι για την αφαίρεση προϊόντων που δεν προμήθευσε η Πλαίσιο Computers κατά την διάρκεια της τεχνικής υποστήριξης, για την τήρηση αντιγράφων και την εμπιστευτικότητα όλων των δεδομένων που αφορούν το προϊόν.