

Fazn NVR 9 Channel for IP Cameras

Οδηγός Γρήγορης Έναρξης



Παρακαλούμε να διαβάσετε προσεκτικά αυτόν τον Οδηγό Γρήγορης Έναρξης πριν ξεκινήσετε τη χρήση του προϊόντος και να τον φυλάξετε και για πιθανή μελλοντική ανάνηψη.

1 ΠΡΟΕΙΔΟΠΟΙΗΣΕΙΣ ΑΣΦΑΛΕΙΑΣ

- Αυτή η συσκευή πρέπει να εγκατασταθεί σε καλά αεριζόμενο περιβάλλον. Κατά την εγκατάσταση, αφήστε επαρκή απόσταση από το έδαφος για να βεβαιωθείτε ότι θα υπάρχει σωστή απαγωγή θερμότητας ώστε να ψυχθεί επαρκώς η συσκευή. Μη φράσετε τις σπές εξερισμού της συσκευής. Κρατήστε τη συσκευή μακριά από πηγές θερμότητας και να αποφεύγετε περιβάλλοντα στα οποία αναπτύσσονται υψηλές θερμοκρασίες.
- Η συσκευή πρέπει να εγκατασταθεί σε οριζόντια θέση και θα πρέπει να αποφευχθεί η εγκατάσταση σε θέση όπου θα δέχεται ισχυρές δονήσεις.
- Αυτή η συσκευή δεν είναι αδιάβροχη. Για την αποφυγή πυρκαγιάς ή άλλων κινδύνων που μπορεί να προκληθούν από βραχυκύκλωμα, θα πρέπει να μην βρέχεται η συσκευή. Προσέξτε ιδιαίτερα αυτή την προειδοποίηση.
- Χρησιμοποιήστε τον σκληρό δίσκο που συνιστά ο κατασκευαστής (συνιστούμε γενικά σκληρό δίσκο ετικέτα για συστήματα παρακολούθησης (Surveillance), της Seagate ή της Western Digital) για να μπορείτε να ικανοποιήσετε τις απαιτήσεις μεγάλης διάρκειας ανάλυσης και γραφής τεράστιου όγκου δεδομένων. Αγοράστε τον από επίσημα κανάλια διανομής για να διασφαλίσετε την ποιότητα του σκληρού δίσκου.
- Αυτό το προϊόν δεν αντέχει βαριά φορτία. Μην τοποθετείτε βαριά αντικείμενα ή διάφορα αντικείμενα πάνω σε αυτό το προϊόν.
- Η εγκατάσταση και οι απαιτούμενες εργασίες για τη στήριξη του NVR πρέπει να πληρούν τις προδιαγραφές, που αναφέρονται στα σχετικά εθνικά ή τοπικά πρότυπα.

2 ΕΓΚΑΤΑΣΤΑΣΗ ΣΚΛΗΡΟΥ ΔΙΣΚΟΥ

ΣΗΜΕΙΩΣΗ:

- Πριν από την εγκατάσταση βεβαιωθείτε ότι έχετε αποσυνδέσει τη συσκευή από την πρίζα.
- Οι ακόλουθες εικόνες και σχήματα εγκατάστασης είναι ενδεικτικά. Ως κριτήριο θα πρέπει να λαμβάνετε τη συσκευή που έχετε στο χέρι σας

■ Οδηγίες εγκατάστασης σκληρού δίσκου

(1) Ξεβιδώστε τις βίδες που υπάρχουν στο πίσω μέρος και στα δύο πλαϊνά του σοσι και στη συνέχεια αφαιρέστε το κάλυμμα.



(3) Περάστε τις βίδες στήριξης του σκληρού δίσκου από το κάτω μέρος του σοσι και στη συνέχεια αφίξτε τις για να στηρίξετε το σκληρό δίσκο.



(2) Συνδέστε τη μία άκρη του καλωδίου ρεύματος του σκληρού δίσκου και τη μία άκρη του καλωδίου δεδομένων στο motherboard του NVR και τις αντίστοιχες άλλες άκρες τους στις υποδοχές (ρεύματος και δεδομένων) που υπάρχουν στο σκληρό δίσκο.



(4) Τοποθετήστε το κάλυμμα και σταθεροποιήστε το χρησιμοποιώντας τις βίδες που αφαιρέσατε στο βήμα 1.



3 ΠΡΟΔΙΑΓΡΑΦΕΣ ΠΡΟΪΟΝΤΟΣ

■ Πίσω μέρος του Fazn NVR 9 Channel for IP Cameras



Το NVR μπορεί να συνδεθεί έως και με 9 IP κάμερες και 4 από αυτές μπορούν να είναι IP κάμερες με POE. Υποστηρίζει ανάλυση εγγραφής 4K και σκληρό δίσκο SATA (3.5") χωρητικότητας έως 8 TB. Μπορεί επίσης να υποστηρίξει σύνδεση εξωτερικού συσκευασμένου με 4 σπαστήρες εισόδου και μία έξοδο. Παρακαλούμε συμβουλευτείτε τον ακόλουθο πίνακα τεχνικών χαρακτηριστικών.

ΤΕΧΝΙΚΑ ΧΑΡΑΚΤΗΡΙΣΤΙΚΑ

Μοντέλο	Fazn NVR 9 Channel for IP Cameras
Σύστημα	
Επεξεργαστής	ARM Cortex A7
Λειτουργικό σύστημα	Ενοσωματωμένο LINUX
Βίντεο	
Είσοδος	9 κανάλων (3840*2160, 2592x1944, 2048x1536, 1920x1080, 1280x960, 1280*720, κ.ο.κ.)
Έξοδος	1VGA, 1 HDMI
Ήχος	
Είσοδος	1 θύρα RCA
Έξοδος	1 θύρα RCA (Γραμμική), 1kΩ
Bit Rate ήχος	64kbps
Πρότυπο συμπίεσης	G711u, G711a, ADPCM, DV4
Εξοπλισμό/κωδικοποίηση	Υποστηρίζεται κωδικοποίηση ενδοοπτικοκωδικοποίηση
Συναγερμοί	
Είσοδος αισθητήρων	4
Έξοδος	1
Ανίχνευση κίνησης	9 Καναλών, Ζώνες MD: 396 (22 x 18)
Συμβάν όταν σημάνει συναγερμός	Εγγραφή, Email, FTP, Σημειώματα, Μπαζερ και Συμβουλές στην Οθόνη, Έξοδος Συναγερμού
Οθόνη	
Έξοδος HDMI 1	1024x768/60Hz, 1280x720/60Hz, 1280x1024/60Hz, 1920x1080/60Hz, 4K(3840x2160)/30Hz
Έξοδος HDMI 2	/
Θύρα VGA	Ανάλυση: 1920 x 1080/60Hz, 1280 x 1024/60Hz, 1280 x 720/60Hz, 1024 x 768/60Hz
Διαχωρισμός οθόνης	8CHx1D/8CHx1D/4CHx1D/1CHx1080P/1CHx3MP/1CHx4MP/1CHx5MP/1CHx4K
Ψηφιακό (ζωμ)	ΝΑΙ
Μενού OSD	Όνομα κλιμακός, Όρα, Εγγραφή, Ανίχνευση κίνησης, Συμβάν συναγερμού
Εγγραφή	
Συμπίεση βίντεο	H265/H264/H265+*H264+
Ανάλυση	4k(3840*2160), 5MP(2592*1944), 4MP(2688*1520/2560*1440), 3MP(2048*1536), 1080P(1920*1080), 960P(1280x960), 720P(1280*720), D1 (720*576/720*480)
Ρυθμός εγγραφής	PAL: 4K@8*25fps, 5MP@8*25fps, 4MP@8*25fps, 3MP@8*25fps, 1080P@8*25fps, 960P@8*25fps, 720P@8*25fps, D1@8*25fps, NTSC: 4K@8*30fps, 5MP@8*30fps, 4MP@8*30fps, 3MP@8*30fps, 1080P@8*30fps, 960P@8*30fps, 720P@8*30fps, D1@8*30fps
Λειτουργίες εγγραφής	Χρονολογική Με χρονολογική/Με ανίχνευση κίνησης/Με συναγερμό/Με ανίχνευση κίνησης και συναγερμό/Με εξέταση συναγερμού
Αναπαραγωγή και αντίγραφο ασφαλείας	
Τοπική αναπαραγωγή	1CH 4K@30fps, 1CH 5MP@30fps, 2CH 4MP@30fps, 2CH 3M@30fps, 4CH 1080P@30fps, 4CH 960P@30fps, 4CH 720P@30fps
Κωδικοποίηση αποκωδικοποίηση	4CH 1080P (1920 x 1080) @ 30fps
Απομακρυσμένη αναπαραγωγή	ΝΑΙ
Λειτουργία αναζήτησης	ΟΛΑ, Κανάλι, Χρονολογική, Όρα, Ημερομηνία, Ανίχνευση κίνησης, Συμβάν συναγερμού, Αναζήτηση βάσει σκέλετος
Λειτουργίες αναπαραγωγής	Αναπαραγωγή, Πλαίσιο, Δεκακλή, Γρήγορη μετάβαση προς την αρχή, Γρήγορη μετάβαση προς το τέλος, Γρήγορη αναπαραγωγή, Αρχή αναπαραγωγής, Αναπαραγωγή σε πλήρη οθόνη, Αναπαραγωγή καρτέ- καρτέ, Μετάβαση καρτέ- καρτέ προς τα πίσω, Ψηφιακό Ζωμ, Έκταση, Περσική
Λειτουργία αντιγράφου ασφαλείας	Συσκευή USB/ Δίσκου
Δίκτυο	
Θύρα	1xRJ45 10M/100MAdaptive Ethernet
Εύρος ζώνης εισπρόσβασης σήματος	80MB
Λειτουργίες δικτύου	TCP/IP, HTTP, HTTPS, UPnP, DNS, NTP, SMTP, DHCP, FTP, DDNS, RTSP, RTCP, r2p, PPOE
Έκδοση ONVIF	Υποστηρίζει ONVIF 2.8
Web Browser	IE8-11, Google Chrome (παικτικότερος από την έκδοση 44), Firefox (παικτικότερος από την έκδοση 53)
Λογαριασμός CMS	Υποστηρίζει Windows 7/Windows 8/Windows 10/MAC OS
Υποστήριξη Cloud	Ναι
Υποστήριξη Smart Phone	iPhone, iPad, Android, Android Pad
POE	4 x Ανεξάρτητες Θύρες δικτύου 100Mbps POE (Έξοδος ισχύος σε λειτουργία AT: 30W, Σε λειτουργία AF: 15W ανά θύρα), σειρά γραμμής 45/78, Συνολική ισχύς εξόδου ≈50W, Υποστηρίζει Plug and Play, Υποστηρίζει λειτουργία προέκτασης καλωδίου δικτύου έως 200 μέτρα
WiFi LAN	
/	
Αποθήκευση	
Τύπος Θύρας	1 θύρα για σκληρό δίσκο SATA (3.5" SATA)
Χωρητικότητα	Έως 8 TB
eSATA	/
Γενικά	
Γλώσσες περιβάλλοντος χρήσης	Παροδοσασκά Κινέζικα, Απλοποιημένα Κινέζικα, Αγγλικά, Παλαικικά, Τοσκικά, Ρωσικά, Ταϊλάνδικα, Εβραϊκά, Αραβικά, Βουλγαρικά, Γερμανικά, Γαλλικά, Πολωνικά, Τουρκικά, Ιταλικά, Ιαπωνικά, Ουγγρικά, Ρουμανικά, Κορεστικά, Ολλανδικά, Ελληνικά, Βιετναμικά, Ισπανικά
Θύρες USB	2 θύρες USB 2.0
RS485	/
Τροφοδοσία	DC5V/1.250mA
Περιβάλλον λειτουργίας	-10~55°C/10~90%
Διαστάσεις (ΓxΒxΥ)	260*215*43(χλ.)
Βάρος	2 κιλό (χωρίς σκληρό δίσκο)

4 ΧΡΗΣΗ ΜΕΣΩ ΤΟΠΙΚΟΥ ΔΙΚΤΥΟΥ

■ Ενεργοποίηση

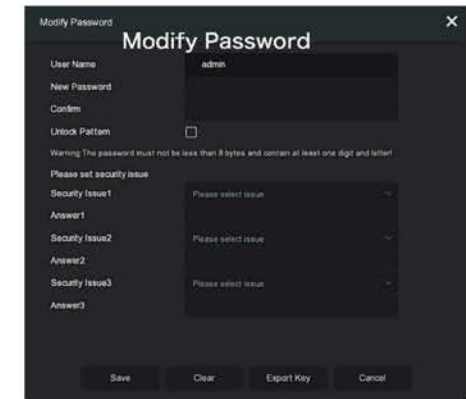
Βεβαιωθείτε ότι η τάση ρεύματος στις πρίζες του χώρου σας είναι κατάλληλη για την απαιτούμενη τάση του NVR. Συνδέστε το NVR με οθόνη και τροφοδοτικό. Συνδέστε το ρεύμα, πιέστε το πλήκτρο λειτουργίας (εάν υπάρχει) και στη συνέχεια το NVR θα ενεργοποιηθεί.

ΣΗΜΕΙΩΣΗ:

- Σας συνιστούμε να ανατρέξετε στα διεθνή πρότυπα τροφοδοσίας ρεύματος και στις σχετικές σταθερές τιμές και τιμές διακύμανσης ώστε να διαπιστώσετε ποια είναι τα φυσιολογικά όρια τροφοδοσίας ρεύματος.
- Θα πρέπει να αλλάξετε τον κωδικό διαχειριστή της συσκευής κατά την πρώτη εκκίνηση (το προεπιλεγμένο όνομα διαχειριστή είναι "admin" και ο κωδικός πρόσβασης είναι "12345"). Για καλύτερη ασφάλεια της συσκευής, αποθηκεύστε τον κωδικό πρόσβασης διαχειριστή και να τον αλλάξετε τακτικά.

■ Αλλαγή κωδικού

Βήμα 1: Αφού ενεργοποιήσετε τη συσκευή, επιλέξτε τη γλώσσα συστήματος, πιέστε Apply (Εφαρμογή), πληκτρολογήστε τον κωδικό, πιέστε Login (Είσοδος) και πιέστε Modify (Αλλαγή) για είσοδο στο μενού αλλαγής κωδικού.



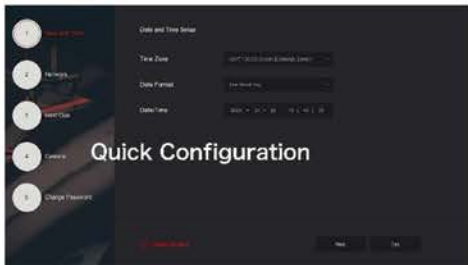
Βήμα 2: Πληκτρολογήστε τον νέο κωδικό πρόσβασης και επιβεβαιώστε τον. Αν θέλετε να επιλέξετε ξεκλείδωμα με μοτίβο, πιέστε στο κουτάκι Unlock Pattern (Μοτίβο ξεκλειδώματος) για να σχεδιάσετε δύο φορές το επιθυμητό μοτίβο ξεκλειδώματος που θα πρέπει να αποτελείται από 4-9 σημεία.

Βήμα 3: Επιλέξτε την επιθυμητή ερώτηση ασφαλείας. Επιλέξτε την ερώτηση ασφαλείας 1, 2 ή 3 από την προτιμώμενη λίστα και ορίστε την επιθυμητή απάντηση στην αντίστοιχη ερώτηση ασφαλείας.

Βήμα 4: Συνδέστε USB Stick στη συσκευή και πιέστε στην επιλογή Export Key > Confirm > Save (Εξαγωγή κλειδιού> Επιβεβαιώστε> Αποθήκευση). Ο κωδικός πρόσβασης έχει πλέον αλλάξει.

■ Γρήγορη ρύθμιση

Μετά την ενεργοποίηση της συσκευής, μπορείτε να ρυθμίσετε την ώρα του συστήματος, τις παραμέτρους του σκληρού δίσκου, τη διαμόρφωση του σκληρού δίσκου, να προσθέσετε κανάλια καθώς και να ρυθμίσετε άλλες παραμέτρους της συσκευής μέσω του ενσωματωμένου Βοηθού (Wizard) του NVR.



ΣΗΜΕΙΩΣΗ:
Μόλις εγκαταστήσετε τον σκληρό δίσκο στο NVR, θα πρέπει να τον διαμορφώσετε (format) πριν να ξεκινήσετε να τον χρησιμοποιείτε.

■ Ρυθμίσεις δικτύου

Οι παράμετροι του δικτύου θα πρέπει να ρυθμιστούν σωστά πριν να ξεκινήσετε να χρησιμοποιείτε το NVR στο δίκτυο.

Βήμα 1: Στην οθόνη προεπισκόπησης, κάντε δεξί κλικ για είσοδο στο μενού και κάντε κλικ στην ένδειξη > TCP/IP για είσοδο στο μενού TCP/IP. Μπορείτε να αλλάξετε τη διεύθυνση IP σύμφωνα με τις ρυθμίσεις του δικτύου σας. (Η προεπιλεγμένη διεύθυνση IP του NVR & PoE NVR είναι 192.168.1.88).



■ Προσθήκη IP κάμερας

Πριν κάνετε αυτές τις ρυθμίσεις, βεβαιωθείτε ότι έχετε συνδέσει καλά και σωστά το NVR στο δίκτυο.

Βήμα 1: Στο παράθυρο προεπισκόπησης, κάντε δεξί κλικ για είσοδο στο μενού και πιέστε για είσοδο στο μενού ρυθμίσεων των IP καμερών.

Βήμα 2: Μπορείτε να προσθέσετε IP κάμερα είτε αυτόματα είτε χειροκίνητα. Για αυτόματα προσθήκη, πιέστε το πλήκτρο Auto add (Αυτόματη προσθήκη). Στη χειροκίνητη προσθήκη, πιέστε Search (Αναζήτηση). Το σχετικό μενού αναζητεί αυτόματα τις κάμερες που υπάρχουν στο δίκτυο LAN και χρησιμοποιούν τα πρωτόκολλα Onvif και Private (αν χρησιμοποιείτε IP κάμερα της εταιρείας μας, επιλέξτε το πρωτόκολλο Private). Επιλέξτε την IP κάμερα που θέλετε να προσθέσετε και στη συνέχεια πιέστε Add (Προσθήκη).



■ Ρυθμίσεις εγγραφής

ΣΗΜΕΙΩΣΗ:
Από προεπιλογή, το NVR ενεργοποιεί την απλή εγγραφή για όλο το 24ωρο και για όλα τα κανάλια.

Βήμα 1: Στην οθόνη προεπισκόπησης, κάντε δεξί κλικ για είσοδο στο μενού και στη συνέχεια πιέστε για είσοδο στο μενού εγγραφής.

Βήμα 2: Επιλέξτε το κανάλι και το είδος εγγραφής, ανάλογα με τις ανάγκες σας. Κρατήστε πατημένο το αριστερό πλήκτρο του ποιντικού και στη συνέχεια σύρετε το ποιντικό στο χρονοδιάγραμμα της επιθυμητής χρονικής περιόδου ή πιέστε Edit (Επεξεργασία) για να ρυθμίσετε το χρονοδιάγραμμα εγγραφής και στη συνέχεια πιέστε Apply (Εφαρμογή) για αποθήκευση.



■ Αναπαραγωγή

◇ Άμεση αναπαραγωγή

Βήμα 1: Στην οθόνη προεπισκόπησης, πιέστε στο επιθυμητό κανάλι και θα εμφανιστεί η σχετική μπάρα ελέγχου κάτω από το κανάλι.

Βήμα 2: Πιέστε για είσοδο στο μενού άμεσης αναπαραγωγής και στη συνέχεια πιέστε για είσοδο στο μενού αναπαραγωγής από το επιλεγμένο κανάλι.

◇ Αναπαραγωγή βίντεο

Βήμα 1: Στην οθόνη προεπισκόπησης, κάντε δεξί κλικ για είσοδο στο μενού και στη συνέχεια πιέστε για είσοδο στο μενού αναπαραγωγής.

Βήμα 2: Επιλέξτε Channel > Date (Κανάλι > Ημερομηνία). Πραγματοποιείται αναζήτηση για αποθηκευμένα βίντεο και εμφανίζονται τα σχετικά αποτελέσματα

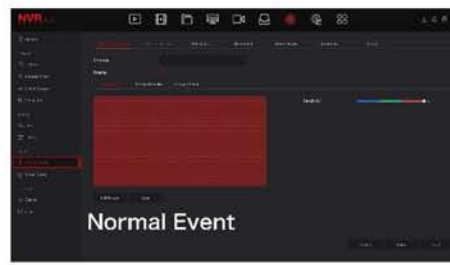
στη μπάρα χρόνου στο κάτω μέρος. Στη συνέχεια πιέστε για να ξεκινήσετε την αναπαραγωγή του επιλεγμένου βίντεο.



■ Εγγραφή βάσει συμβάντος

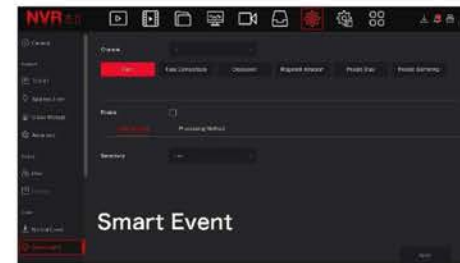
Βήμα 1: Στο παράθυρο προεπισκόπησης, κάντε δεξί κλικ για είσοδο στο μενού και κάντε κλικ στην ένδειξη > Normal Event (Κανονικό συμβάν) για είσοδο στο μενού ανίχνευσης κίνησης.

Βήμα 2: Επιλέξτε Event Type > Channel > Enable (Είδος συμβάντος > Κανάλι > Ενεργοποίηση) και στη συνέχεια ενεργοποιήστε το επιθυμητό είδος συμβάντος βάσει του οποίου θα πραγματοποιείται εγγραφή. Τα διαθέσιμα είδη συμβάντων είναι: Motion Detection (Ανίχνευση κίνησης), Video Tampering (Παραποίηση βίντεο), Video Loss (Απώλεια βίντεο), Alarm Input (Είσοδος συναγερμού), Alarm Output (Εξόδος συναγερμού), Exception (Εξάρθρωση) και Buzzer (Μπάτζερ).



■ Έξυπνο συμβάν

Βήμα 1: Στην οθόνη προεπισκόπησης, κάντε δεξί κλικ για είσοδο στο μενού και στη συνέχεια πιέστε > Smart Event (Έξυπνο συμβάν) για είσοδο στο μενού έξυπνου συμβάντος).



Βήμα 2: Επιλέξτε λειτουργία ειδοποίησης σε περίπτωση συναγερμού βάσει έξυπνου συμβάντος για το επιλεγμένο κανάλι. Τα υποστηρίξιμα είδη συναγερμού βάσει έξυπνου συμβάντος είναι: Face (Πρόσωπο), Face Comparison (Σύγκριση προσώπου), Crossover (Διάσχηση σημείου), Regional Intrusion (Τοπική εισβολή), People Stay (Παραμονή ατόμιου σε χώρο) και People Gathering (Συνάθροιση ατόμων). Μπορείτε να ρυθμίσετε ξεχωριστά την κάθε ενέργεια που θα συμβεί σε περίπτωση συναγερμού βάσει έξυπνων συμβάντων και τους σχετικούς κανόνες και προϋποθέσεις.

ΣΗΜΕΙΩΣΗ:

1. Μόνο τα κανάλια IP καμερών που υποστηρίζουν έξυπνες λειτουργίες όπως η αναγνώριση προσώπου και η σύγκριση προσώπων μπορούν να χρησιμοποιηθούν με τις λειτουργίες έξυπνων συμβάντων.

2. Σε κάθε κανάλι μπορείτε να ορίσετε 1 κανόνα ανίχνευσης προσώπου, 4 κανόνες εντοπισμού διάσχησης, 4 κανόνες τοπικής εισβολής, 4 κανόνες εντοπισμού παραμονής ατόμων σε συγκεκριμένο χώρο και 4 κανόνες εντοπισμού συνάθροισης ατόμων.

5 ΧΡΗΣΗ ΜΕΣΩ WEB

Βήμα 1: Βεβαιωθείτε ότι το NVR και ο υπολογιστής βρίσκονται στον ίδιο τομέα δικτύου. Ανοίξτε το πρόγραμμα περιήγησης Internet Explorer και πληκτρολογήστε τη διεύθυνση του NVR: π.χ. "http://192.168.1.88/" (Αν έχετε αλλάξει τη θύρα http του NVR σε 89, πληκτρολογήστε "http://192.168.1.88:89/") για να εμφανιστεί το μενού σύνδεσης στο NVR.

Βήμα 2: Επιλέξτε τη γλώσσα, πληκτρολογήστε το όνομα χρήστη (η προεπιλογή είναι "admin") και τον κωδικό πρόσβασης (η προεπιλογή είναι "12345"). Στη συνέχεια κάντε κλικ στην ένδειξη "Login" (Είσοδος).

Βήμα 3: Στην οθόνη προεπισκόπησης, κάντε κλικ στο Play (Αναπαραγωγή) για προεπισκόπηση του βίντεο. Την πρώτη φορά που θα συνδεθείτε, θα πρέπει να κάνετε λήψη και εγκατάσταση του πρόσθετου (plugin) και, στη συνέχεια, θα μπορείτε να δείτε εικόνα.

ΣΗΜΕΙΩΣΗ:

Αν το πρόγραμμα περιήγησης Internet Explorer δεν εμφανίζει το μενού σύνδεσης στο NVR, ανοίξτε το πρόγραμμα περιήγησης Internet Explorer, επιλέξτε "Tools (Εργαλεία) > Internet Options (Επιλογές Internet) > Security (Ασφάλεια) > Custom Level (Προσαρμοσμένο επίπεδο) > ActiveX controls and plug-ins (Στοιχεία ελέγχου ActiveX και πρόσθετα)". Βεβαιωθείτε ότι είναι ενεργοποιημένες όλες οι επιλογές.

6 ΕΓΚΑΤΑΣΤΑΣΗ ΛΟΓΙΣΜΙΚΟΥ ΣΤΟ PC

Για να εγκαταστήσετε το λογισμικό για παρακολούθηση και ρύθμιση του NVR μέσω του PC σας:

ΒΗΜΑ 1: Κατεβάστε το λογισμικό χρησιμοποιώντας τους ακόλουθους συνδέσμους, ανάλογα με το λειτουργικό σύστημα του υπολογιστή σας: Για Windows: <https://cdn.plaisio.gr/mms/PlaisioGr/Product-digitalassets/Software/IVMS320-Windows> Για Mac OS: <https://cdn.plaisio.gr/mms/PlaisioGr/Product-digital-assets/Software/IVMS320-Mac> ή Επισκεφθείτε την ιστοσελίδα www.plaisio.gr, αναζητήστε το όνομα του προϊόντος (**Fazn NVR 9 Channel for IP Cameras**) και κατεβάστε το λογισμικό ανάλογα με το λειτουργικό σύστημα του υπολογιστή σας.

ΒΗΜΑ 2: Ακολουθήστε τα διάφορα μενού που εμφανίζονται στην οθόνη του υπολογιστή σας για να ολοκληρώσετε την εγκατάσταση του λογισμικού και στη συνέχεια προσθέστε τις IP κάμερές σας για παρακολούθηση και διαχείριση μέσω του NVR.

7 ΕΓΚΑΤΑΣΤΑΣΗ ΕΦΑΡΜΟΓΗΣ ΣΕ ΚΙΝΗΤΟ

Χρησιμοποιήστε το κινητό τηλέφωνό σας (iOS ή Android) για να σαρώσετε τον ακόλουθο κώδικα QR ή αναζητήστε την εφαρμογή BitVision από το κατάστημα εφαρμογών του κινητού σας (Play Store ή App Store) και στη συνέχεια κάντε λήψη και εγκατάσταση της εφαρμογής BitVision.



Αφού κάνετε εγγραφή και σύνδεση μέσω της εφαρμογής, μπορείτε να προσθέσετε συσκευές για απομακρυσμένη παρακολούθηση και διαχείριση.

8 ΔΗΛΩΣΗ ΑΠΟΠΟΙΗΣΗΣ ΕΥΘΥΝΩΝ

Ακολουθεί δήλωση αποποίησης ευθυνών. Δώστε ιδιαίτερη προσοχή στην ανάλυση της:

- Εάν το προϊόν διακόψει ή τεμαριστεί τις υπηρεσίες που παρέχει, για οποιονδήποτε από τους ακόλουθους λόγους, η εταιρεία μας δεν θα φέρει καμία ευθύνη για προσωπικό τραυματισμό ή υλική ζημία προς εσάς ή προς τρίτο μέρος. Αποτυχία σωστής εγκατάστασης ή σωστής χρήσης. Λόγοι εθνικού ή δημόσιου συμφέροντος. Ανυτέρα βία. Προσωπικοί λόγοι σας ή προσωπικοί λόγοι τρίτων (συμπεριλαμβανομένης, ενδεικτικά, της χρήσης προϊόντων, λογισμικού ή εξαρτημάτων τρίτων, κ.λπ.).
- Η εταιρεία μας δεν έχει δηλώσει ή υπονοήσει ότι αυτό το προϊόν είναι κατάλληλο για ειδικούς σκοπούς. Αυτό το προϊόν δεν μπορεί να χρησιμοποιηθεί σε ιατρικό εξοπλισμό, εξοπλισμό ασφαλείας ή σε άλλες εφαρμογές όπου πιθανή βλάβη του προϊόντος θα μπορούσε να οδηγήσει σε καταστάσεις απειλητικές για τη ζωή ή σε προσωπικό τραυματισμό, καθώς και σε σοβαρούς ή ανθρωπιστικούς κινδύνους όπως όπλα μαζικής καταστροφής, βιολογικά και χημικά όπλα, πυρηνικές εκρήξεις ή οποιαδήποτε μη ασφαλή χρήση πυρηνικής ενέργειας. Τυχόν ζημιές ή ευθύνες που προκύπτουν από την παραπάνω χρήση βαρύνουν τον χρήστη και μόνον.
- Αυτό το προϊόν, όταν εγκατασταθεί και χρησιμοποιηθεί σωστά, μπορεί να εντοπίσει μη εξουσιοδοτημένη εισβολή κατά τη διάρκεια μιας συγκεκριμένης χρονικής στιγμής, αλλά δεν μπορεί να αποτρέψει ατυχήματα ή συμπεριφορές βλάβης ή υλικές ζημιές. Στην καθημερινή σας ζωή θα πρέπει να είστε προσεκτικοί και να έχετε αυξημένη ευαισθησία σχετικά με την ασφάλειά σας.
- Η εταιρεία μας δεν φέρει καμία ευθύνη για έμμεσες, τυχαίες, ειδικές ποινικές ζημιές, αξιώσεις, απώλειες περιουσιακών στοιχείων ή απώλειες δεδομένων ή εγγράφων. Στο μέγιστο βαθμό που επιτρέπεται από το νόμο, η ευθύνη αποζημίωσης της εταιρείας δεν μπορεί να υπερβεί το ποσό το οποίο έχετε πληρώσει για την αγορά αυτού του προϊόντος.

