

nivelle

**Ανεμιστήρας
Δαπέδου
FSN-1640W**

 Οδηγίες χρήσης

Nuvelle Ανεμιστήρας Δαπέδου FSN- 1640W

ΟΔΗΓΙΕΣ ΧΡΗΣΗΣ



Στοιχεία ηλεκτρικού ρεύματος: 220-240V, 50/60Hz 50W

Σας ευχαριστούμε πολύ για την αγορά αυτού του ανεμιστήρα.

Παρακαλούμε να διαβάσετε προσεκτικά όλες τις οδηγίες και να τις φυλάξετε και για πιθανή μελλοντική ανάγνωση.

ΟΔΗΓΙΕΣ ΕΓΚΑΤΑΣΤΑΣΗΣ ΤΟΥ ΑΝΕΜΙΣΤΗΡΑ
ΔΑΠΕΔΟΥ NUVELLE FSN- 1640W

ΠΡΟΕΙΔΟΠΟΙΗΣΗ: ΠΡΙΝ ΑΠΟ ΤΗΝ ΕΓΚΑΤΑΣΤΑΣΗ ΘΑ ΠΡΕΠΕΙ ΝΑ ΒΕΒΑΙΩΘΕΙΤΕ ΟΤΙ ΕΧΕΤΕ ΔΙΑΚΟΨΕΙ ΤΟ ΗΛΕΚΤΡΙΚΟ ΡΕΥΜΑ ΜΕΣΩ ΤΟΥ ΓΕΝΙΚΟΥ ΔΙΑΚΟΠΤΗ Ή ΤΗΣ ΑΝΤΙΣΤΟΙΧΗΣ ΑΣΦΑΛΕΙΑΣ ΣΤΟΝ ΗΛΕΚΤΡΙΚΟ ΠΙΝΑΚΑ ΣΤΟ ΧΩΡΟ ΣΑΣ. ΟΙ ΣΗΜΑΝΤΙΚΕΣ ΠΡΟΕΙΔΟΠΟΙΗΣΕΙΣ ΚΑΙ ΟΔΗΓΙΕΣ ΠΟΥ ΠΑΡΟΥΣΙΑΖΟΝΤΑΙ ΣΕ ΑΥΤΟ ΤΟ ΕΓΓΡΑΦΟ ΔΕΝ ΕΧΟΥΝ ΩΣ ΣΤΟΧΟ ΝΑ ΚΑΛΥΨΟΥΝ ΟΛΕΣ ΤΙΣ ΠΙΘΑΝΕΣ ΚΑΤΑΣΤΑΣΕΙΣ ΚΑΙ ΠΕΡΙΠΤΩΣΕΙΣ ΠΟΥ ΕΝΔΕΧΕΤΑΙ ΝΑ ΑΝΑΚΥΨΟΥΝ ΚΑΤΑ ΤΗ ΧΡΗΣΗ ΤΟΥ ΠΡΟΪΟΝΤΟΣ. ΘΑ ΠΡΕΠΕΙ ΝΑ ΓΙΝΕΙ ΚΑΤΑΝΟΗΤΟ ΟΤΙ Η ΚΟΙΝΗ ΛΟΓΙΚΗ, Η ΕΠΙΜΕΛΕΙΑ ΚΑΙ Η ΠΡΟΣΟΧΗ, ΣΤΟΙΧΕΙΑ ΠΟΥ ΑΠΑΙΤΟΥΝΤΑΙ ΓΙΑ ΑΣΦΑΛΗ ΧΡΗΣΗ, ΕΙΝΑΙ ΠΡΑΓΜΑΤΑ ΠΟΥ ΔΕΝ ΜΠΟΡΟΥΝ ΝΑ ΕΝΣΩΜΑΤΩΘΟΥΝ ΑΠΟΛΥΤΑ ΣΕ ΚΑΝΕΝΑ ΠΡΟΪΟΝ. ΑΥΤΟΙ ΟΙ ΠΑΡΑΓΟΝΤΕΣ ΘΑ ΠΡΕΠΕΙ ΝΑ ΔΙΕΠΟΥΝ ΤΟΝ ΤΡΟΠΟ ΣΚΕΨΗΣ ΤΩΝ ΧΡΗΣΤΩΝ ΠΟΥ ΠΡΟΚΕΙΤΑΙ ΝΑ ΧΡΗΣΙΜΟΠΟΙΗΣΟΥΝ ΤΟ ΠΡΟΪΟΝ.

Η ΕΤΑΙΡΕΙΑ ΜΑΣ ΔΕΝ ΦΕΡΕΙ ΚΑΜΙΑ ΕΥΘΥΝΗ ΓΙΑ ΟΠΟΙΑΔΗΠΟΤΕ ΖΗΜΙΑ Η ΟΠΟΙΑ ΜΠΟΡΕΙ ΝΑ ΠΡΟΚΛΗΘΕΙ ΚΑΤΑ ΤΗ ΜΕΤΑΦΟΡΑ Ή ΣΕ ΠΕΡΙΠΤΩΣΗ ΛΑΘΑΣΜΕΝΗΣ ΕΓΚΑΤΑΣΤΑΣΗΣ Ή ΣΕ ΠΕΡΙΠΤΩΣΗ ΔΙΑΚΥΜΑΝΣΗΣ ΤΑΣΗΣ Ή ΕΑΝ ΕΧΕΤΕ ΤΡΟΠΟΠΟΙΗΣΕΙ Ή ΑΛΛΑΞΕΙ ΤΗ ΔΟΜΗ/ ΔΙΑΤΑΞΗ ΚΑΠΟΙΟΥ ΕΞΑΡΤΗΜΑΤΟΣ ΤΟΥ ΠΡΟΪΟΝΤΟΣ.

ΠΡΟΣΟΧΗ

Τυχόν λανθασμένη εγκατάσταση μπορεί να οδηγήσει σε κίνδυνο πυρκαγιάς, ηλεκτροπληξίας ή τραυματισμού σε άτομα.

Για να αποφύγετε τον κίνδυνο πυρκαγιάς και ηλεκτροπληξίας, μη χρησιμοποιείτε το προϊόν κοντά σε παράθυρα.

Το φως ρεύματος θα πρέπει να αποσυνδεθεί από την πρίζα πριν από τον καθαρισμό, το σέρβις, τη συντήρηση και τη μετακίνηση από τη μια θέση στην άλλη.

Ο ανεμιστήρας πρέπει να τοποθετηθεί σε επίπεδη και σταθερή επιφάνεια κατά τη διάρκεια της λειτουργίας, για να αποφευχθεί τυχόν ανατροπή.

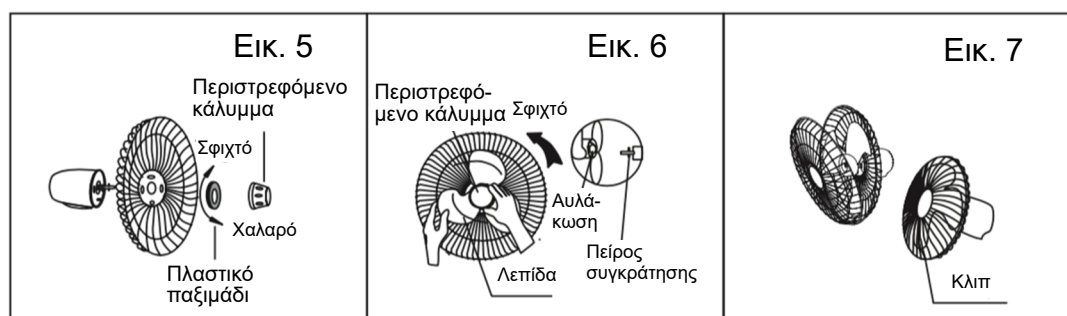
Ο ανεμιστήρας δεν πρέπει να τοποθετείται σε υγρό μέρος ή σε μέρη όπου το ποσοστό υγρασίας είναι υψηλό (όπως π.χ. σε μπάνιο).

ΣΥΝΑΡΜΟΛΟΓΗΣΗ ΤΟΥ ΑΝΕΜΙΣΤΗΡΑ ΔΑΠΕΔΟΥ NUVELLE FSN- 1640W

1. Ξεβιδώστε το περιστρεφόμενο κάλυμμα δεξιόστροφα και το πλαστικό παξιμάδι αριστερόστροφα για να μπορέσετε να τα αφαιρέσετε. Στερεώστε την πίσω σχάρα ώστε να εφαρμόσει τέλεια στον κινητήρα και, στη συνέχεια, σφίξτε το πλαστικό παξιμάδι δεξιόστροφα. (βλ. Εικ. 5)

2. Τοποθετήστε τη λεπίδα στον άξονα περιστροφής και βεβαιωθείτε ότι ο πείρος συγκράτησης του άξονα περιστροφής είναι τοποθετημένος στην αυλάκωση της λεπίδας. Γυρίστε το περιστρεφόμενο κάλυμμα αριστερόστροφα για να σταθεροποιήσετε τη λεπίδα. (βλ. Εικ. 6)

3. Κουμπώστε την μπροστινή σχάρα στην πίσω σχάρα χρησιμοποιώντας τα αντίστοιχα κλιπ που υπάρχουν στη σχάρα. (βλ. Εικ. 7)



ΣΥΝΑΡΜΟΛΟΓΗΣΗ ΤΗΣ ΒΑΣΗΣ ΚΑΙ ΤΗΣ ΚΟΛΩΝΑΣ

1. Ξεβιδώστε το μπουλόνι σχήματος «7» (σχηματίζει γωνία) από την κολώνα προέκτασης (βλ. Εικ. 1)

2. Τοποθετήστε την κολώνα προέκτασης στη βάση και σφίξτε το μπουλόνι σχήματος «7» (σχηματίζει γωνία) (βλ. Εικ. 2)

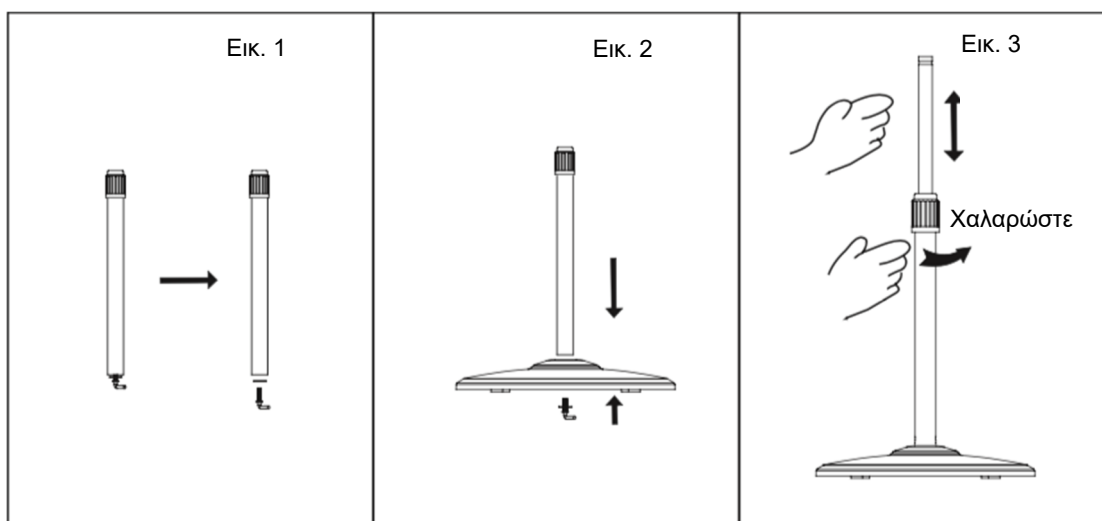
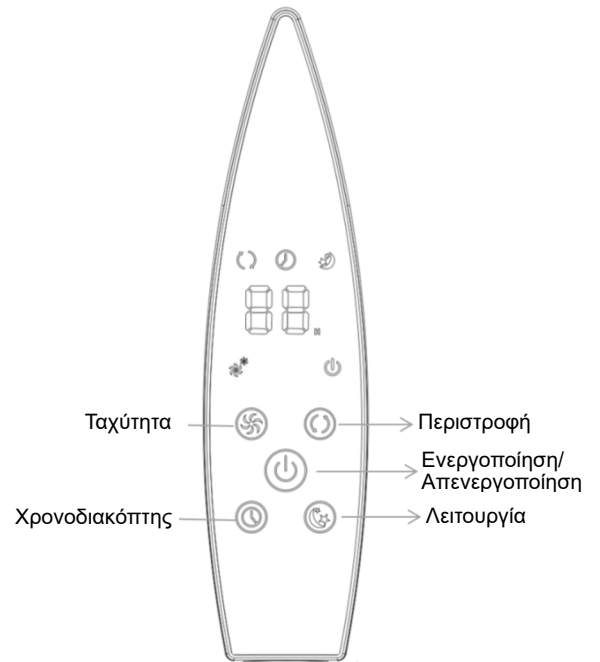
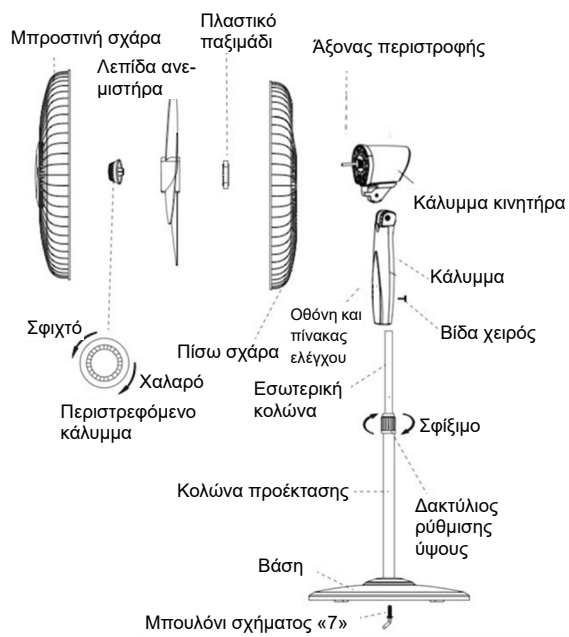
3. Χαλαρώστε τον δακτύλιο ρύθμισης ύψους, ο οποίος βρίσκεται στην κολώνα προέκτασης, και ρυθμίστε την εσωτερική κολώνα στο επιθυμητό ύψος.

ΣΗΜΕΙΩΣΗ: Αν δεν μπορείτε να εντοπίσετε την εσωτερική κολώνα, αυτό συμβαίνει γιατί έχει γλιστρήσει και πέσει στο εσωτερικό της κολώνας προέκτασης. Θα πρέπει να την τραβήξετε, ώστε να βγει από την κολώνα προέκτασης (βλ. Εικ. 3).

4. Για να σταθεροποιήσετε το πάνω τμήμα του ανεμιστήρα στην κολώνα προέκτασης, χαλαρώστε ελαφρά τη βίδα χειρός, η οποία βρίσκεται στο κάτω μέρος του πάνω τμήματος του ανεμιστήρα. Τοποθετήστε το πάνω τμήμα του ανεμιστήρα στην κολώνα προέκτασης, ευθυγραμμίστε μεταξύ τους τις τρύπες που υπάρχουν στο πάνω τμήμα του ανεμιστήρα και στην κολώνα προέκτασης και στη συνέχεια σφίξτε τη βίδα χειρός.

ΠΡΟΣΟΧΗ: Ο δακτύλιος ρύθμισης ύψους που υπάρχει στην κολώνα προέκτασης θα πρέπει να είναι πολύ καλά σφιγμένος πριν από την τοποθέτηση του πάνω μέρους του ανεμιστήρα στην κολώνα προέκτασης.

ΕΞΑΡΤΗΜΑΤΑ & ΠΕΡΙΓΡΑΦΗ





Πίνακας ελέγχου


Μπορείτε να ελέγξετε τον ανεμιστήρα μέσω του πίνακα ελέγχου, ο οποίος βρίσκεται στο σώμα του ανεμιστήρα ή εναλλακτικά μπορείτε να χρησιμοποιήσετε το τηλεχειριστήριο για τον ίδιο σκοπό.


1. Τοποθετήστε τον ανεμιστήρα σε μια σταθερή και επίπεδη επιφάνεια. Συνδέστε το καλώδιο ρεύματος σε πρίζα ηλεκτρικού ρεύματος 230V. Η οθόνη LED θα εμφανίσει την τρέχουσα θερμοκρασία του δωματίου.


2. POWER (ΕΝΕΡΓΟΠΟΙΗΣΗ/ ΑΠΕΝΕΡΓΟΠΟΙΗΣΗ): Ενεργοποιήστε τον ανεμιστήρα

πιέζοντας το πλήκτρο ενεργοποίησης/απενεργοποίησης . Ο ανεμιστήρας θα ξεκινήσει να λειτουργεί σε χαμηλή ταχύτητα.

3. SPEED (ΤΑΧΥΤΥΤΑ): Αυτό το πλήκτρο χρησιμοποιείται για να ρυθμίσετε την ταχύτητα του ανεμιστήρα στο επιθυμητό επίπεδο: Low (Χαμηλή), Medium (Μεσαία) ή High (Υψηλή) πιέζοντας το πλήκτρο . Η επιλεγμένη ρύθμιση ταχύτητας εμφανίζεται στην οθόνη LED.

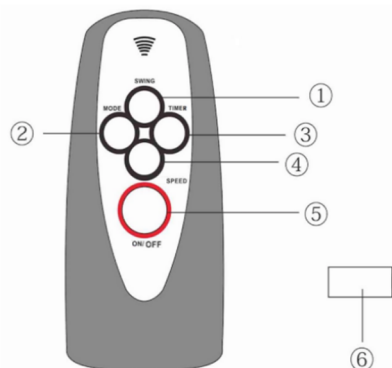
4. MODE (ΛΕΙΤΟΥΡΓΙΑ): Πιέστε το πλήκτρο επιλογής λειτουργίας  για να θέσετε τον ανεμιστήρα σε Κανονική Λειτουργία (Natural) ή σε Λειτουργία Ύπνου (Sleep). Η επιλεγμένη λειτουργία εμφανίζεται στην οθόνη LED.

5. OSC (ΠΕΡΙΣΤΡΟΦΗ): Πιέστε το πλήκτρο περιστροφής  ώστε ο ανεμιστήρας να ξεκινήσει να περιστρέφεται, αλλάζοντας συνεχώς την κατεύθυνση προς την οποία στέλνει τον αέρα. Για να σταματήσετε την περιστροφή του ανεμιστήρα, πιέστε ξανά το ίδιο πλήκτρο.

6. TIMER (ΧΡΟΝΟΔΙΑΚΟΠΤΗΣ): Πιέστε το πλήκτρο  για να ρυθμίσετε το επιθυμητό χρονικό διάστημα μετά από το οποίο θα απενεργοποιηθεί αυτόματα ο ανεμιστήρας. Υπάρχουν 24 χρονικά διαστήματα ανάμεσα στα οποία μπορείτε να επιλέξετε, από 1 ώρα έως 12 ώρες. Λειτουργία εξοικονόμησης ενέργειας: Όταν είναι ενεργοποιημένη η λειτουργία ύπνου (sleep) ή η λειτουργία χρονοδιακόπτη (timer), η οθόνη θα απενεργοποιηθεί μετά από 30 δευτερόλεπτα. Μπορείτε να πιέσετε οποιοδήποτε πλήκτρο για να ενεργοποιηθεί ξανά η οθόνη.

Περιγραφή τηλεχειριστηρίου

1. Πλήκτρο περιστροφής
2. Πλήκτρο επιλογής λειτουργίας
3. Πλήκτρο χρονοδιακόπτη
4. Πλήκτρο επιλογής ταχύτητας
5. Ενεργοποίηση/ Απενεργοποίηση
6. Μπαταρίες: 1.5*2 (Δεν περιλαμβάνονται)



• Η συσκευή σας πρέπει να είναι αποσυνδεδεμένη από την πρίζα πριν προχωρήσετε σε οποιαδήποτε διαδικασία καθαρισμού.

•Μπορείτε να καθαρίσετε τον ανεμιστήρα χρησιμοποιώντας ένα ελαφρώς νοτισμένο πανί.

•**ΣΗΜΑΝΤΙΚΟ:** Μην χρησιμοποιείτε ποτέ σκληρά, αποξεστικά προϊόντα, τα οποία μπορεί να προκαλέσουν φθορές στην επιφάνεια της συσκευής σας.



ΑΠΟΘΗΚΕΥΣΗ

• Όταν δεν χρησιμοποιείτε τη συσκευή, θα πρέπει να την αποθηκεύετε σε στεγνό μέρος.

ΣΥΜΜΟΡΦΩΣΗ ΜΕ ΤΙΣ ΟΔΗΓΙΕΣ Ε.Ε

Με την παρούσα, η ΠΛΑΙΣΙΟ COMPUTERS Α.Ε.Β.Ε., δηλώνει ότι η συσκευή Nuvelle Ανεμιστήρας Δαπέδου FSN- 1640W συμμορφώνεται με τις απαιτήσεις των οδηγιών Ηλεκτρομαγνη-

τικής Συμβατότητας 2014/30/ΕΕ και Χαμηλής Τάσης 2014/35/ΕΕ και φέρει τη σήμανση 

Αντίγραφο της Δήλωσης συμμόρφωσης μπορείτε να ζητήσετε από τα γραφεία της εταιρείας στη διεύθυνση: ΘΕΣΗ ΣΚΛΗΡΗ, ΜΑΓΟΥΛΑ ΑΤΤΙΚΗΣ ή στην ιστοσελίδα <http://www.plaisio.gr/>

Πληροφορίες για το περιβάλλον

Το παρών προϊόν συμμορφώνεται με τις απαιτήσεις της οδηγίας 2002/95/ΕΚ ΤΟΥ ΕΥΡΩΠΑΪΚΟΥ ΚΟΙΝΟΒΟΥΛΙΟΥ ΚΑΙ ΤΟΥ ΣΥΜΒΟΥΛΙΟΥ της 27ης Ιανουαρίου 2003, σχετικά με τον περιορισμό της χρήσης ορισμένων επικίνδυνων ουσιών σε είδη ηλεκτρικού και ηλεκτρονικού εξοπλισμού και φέρει την ακόλουθη σήμανση



Αποκομιδή προϊόντων

Σύμφωνα με τις απαιτήσεις της οδηγίας 2002/96/ΕΚ ΤΟΥ ΕΥΡΩΠΑΪΚΟΥ ΚΟΙΝΟΒΟΥΛΙΟΥ ΚΑΙ ΤΟΥ ΣΥΜΒΟΥΛΙΟΥ της 27ης Ιανουαρίου 2003 σχετικά με τα απόβλητα ειδών ηλεκτρικού και ηλεκτρονικού εξοπλισμού (ΑΗΗΕ) τα περιλαμβανόμενα στις οδηγίες προϊόντα και επιμέρους εξαρτήματα αυτών μετά τη χρήση ή την απαξίωση τους δεν πρέπει να πετιούνται στα σκουπίδια με τα άλλα οικιακά απορρίμματα αλλά να επιστρέφονται στο σημείο πώλησης ή σε κατάλληλο σημείο ανακύκλωσης ηλεκτρικού και ηλεκτρονικού εξοπλισμού. Για περισσότερες πληροφορίες επικοινωνήστε με τις υπηρεσίες καθαριότητας του δήμου σας.

Φροντίζοντας για τη σωστή απόρριψη του προϊόντος βοηθάτε στην πρόληψη των αρνητικών συνεπειών για το περιβάλλον και την ανθρώπινη υγεία που θα μπορούσαν να προκληθούν από την ακατάλληλη απόρριψη του προϊόντος αυτού. Για περισσότερες πληροφορίες σχετικά με την ανακύκλωση αυτού του προϊόντος, παρακαλείστε να επικοινωνήσετε με τις αρμόδιες υπηρεσίες του δήμου σας ή με την εταιρεία ΠΛΑΙΣΙΟ COMPUTERS.

Τα Nuvelle , Kendrix είναι προϊόντα της ΠΛΑΙΣΙΟ COMPUTERS Α.Ε.Β.Ε.

Γραμμή Επικοινωνίας: 800 11 12345

Θέση Σκλήρη, Μαγούλα Αττικής, 19018

www.plaisio.gr

Γενικοί όροι εγγύησης

Πριν χρησιμοποιήσετε τη συσκευή, βεβαιωθείτε ότι έχετε διαβάσει τις οδηγίες χρήσης που την συνοδεύουν.

Σας ενημερώνουμε ότι η συγκεκριμένη συσκευή καλύπτεται από εγγύηση καλής λειτουργίας, σύμφωνα με τους όρους που προβλέπονται παρακάτω.

1. Η εγγύηση ισχύει από την ημερομηνία αγοράς όπως αυτή αναγράφεται στην νόμιμη απόδειξη αγοράς και έχει χρονική διάρκεια ίση με αυτή αναγράφεται επίσης στην νόμιμη απόδειξη αγοράς.
2. Η εγγύηση ισχύει μόνο με την επίδειξη του εντύπου εγγύησης και της νόμιμης απόδειξης αγοράς.

3. Η παρούσα εγγύηση καλύπτει για οποιοδήποτε ελαττωματικό ανταλλακτικό καθώς και το κόστος εργασίας αντικατάστασης του. Η εγγύηση καλύπτει μόνο κατασκευαστικά ελαττώματα και δεν περιλαμβάνει αναλώσιμα είδη, όπως μπαταρίες, λαμπτήρες, αξεσουάρ, εξωτερικές σωληνώσεις κ.α. Σε καμία περίπτωση δεν σημαίνει την αντικατάσταση της συσκευής.
4. Η εταιρία, ανάλογα με το είδος της βλάβης καθορίζει τον τρόπο και τον τόπο της επισκευής του μηχανήματος. Τα έξοδα μεταφοράς από και προς τα σημεία τεχνικής υποστήριξης είναι επιλογή και ευθύνη του πελάτη.
5. Προϊόντα που παραμένουν επισκευασμένα ή με άρνηση επισκευής ή με αδύνατη επικοινωνία με τον κάτοχο της συσκευής άνω των 15 ημερολογιακών ημερών από την ενημέρωση του πελάτη, χρεώνονται με έξοδα αποθήκευσης
6. Η η μέγιστη υποχρέωση που φέρει η εταιρία περιορίζεται ρητά και αποκλειστικά στο αντίτιμο που έχει καταβληθεί για το προϊόν ή το κόστος επισκευής ή αντικατάστασης οποιοδήποτε προϊόντος που δεν λειτουργεί κανονικά και υπό φυσιολογικές συνθήκες

Τι δεν καλύπτει η εγγύηση

1. Η εγγύηση δεν ισχύει εάν η βλάβη οφείλεται σε κακή χρήση και εγκατάσταση, αμέλεια ή παρέμβαση από μη εξουσιοδοτημένο συνεργείο ή έλλειψη συντήρησης.
2. Οι τυχόν ζημιές που προκλήθηκαν κατά την διάρκεια μεταφοράς εξαιτίας εσφαλμένης τοποθέτησης της συσκευής (πχ μη αφαίρεση ασφαλειών μεταφοράς κτλ)
3. Βλάβες που οφείλονται σε κακή ηλεκτρική σύνδεση με τάση ρεύματος διαφορετική από την αναγραφόμενη στην πινακίδα της συσκευής ή σε μη γειωμένο ρευματοδότη και σε μεταβολές της τάσης.
4. Εξωγενών παραγόντων για τους οποίους δεν ευθύνεται το εργοστάσιο παραγωγής (μεγάλες διακυμάνσεις ηλεκτρικής τροφοδότησης, εκτός των προδιαγραφών ορίων λειτουργίας της συσκευής κλπ)
5. Συσκευές που δεν χρησιμοποιούνται σύμφωνα με κατάλληλες συνθήκες λειτουργίας, όπως χρήση στα πλαίσια επαγγελματικών δραστηριοτήτων.
6. Η εταιρία δεν φέρει καμία ευθύνη για ζημιές που προκαλούνται από το προϊόν ή από σφάλματα λειτουργίας του προϊόντος, συμπεριλαμβανομένων των διαφυγόντων εσόδων και κερδών, των ειδικών, αποθετικών ή θετικών ζημιών και δεν φέρει καμία ευθύνη για καμία αξίωση η οποία εγείρεται από τρίτους ή από εσάς για λογαριασμό τρίτων.
7. Σε περιπτώσεις συσκευών δεν καλύπτονται βλάβες που οφείλονται στην ποιότητα / καταλληλότητα του νερού παροχής.



πλαίσιο

Θέση Σκληρή, Μαγούλα Αττικής

www.plaisio.gr

Τηλ. **800-11-12345**
(γραμμή χωρίς χρέωση)

Τηλ. **210-2895000**
(από κινητό)