



KENDRIX

# Washing Machine

ΕΓΧΕΙΡΙΔΙΟ ΚΑΤΟΧΟΥ

Διαβάστε Αυτό το Εγχειρίδιο



Διαβάστε όλες τις οδηγίες και εξηγήσεις για την εγκατάσταση πριν τη χρήση. Ακολουθήστε προσεκτικά τις οδηγίες. Διατηρήστε τις οδηγίες λειτουργίας σε εύκολα προσβάσιμο μέρος για μετέπειτα χρήση. Αν η συσκευή πωλείται ή περνά σε άλλον, βεβαιωθείτε ότι ο νέος ιδιοκτήτης λαμβάνει πάντα αυτές τις οδηγίες λειτουργίας.

# ΠΕΡΙΕΧΟΜΕΝΑ

---

## ΟΔΗΓΙΕΣ ΑΣΦΑΛΕΙΑΣ

- Οδηγίες Ασφαλείας ..... 2

## ΕΓΚΑΤΑΣΤΑΣΗ

- Περιγραφή Προϊόντος ..... 9
- Εγκατάσταση ..... 10

## ΛΕΙΤΟΥΡΓΙΑ

- Γρήγορη Εκκίνηση ..... 13
- Πριν από κάθε Πλύσιμο ..... 15
- Διανομέας Απορρυπαντικού ..... 16
- Πίνακας Ελέγχου ..... 18
- Προγράμματα..... 19
- Επιλογή..... 33

## ΣΥΝΤΗΡΗΣΗ

- Καθαρισμός και Φροντίδα ..... 36
- Αντιμετώπιση προβλημάτων ..... 39
- Εξυπηρέτηση πελατών ..... 40
- Τεχνικές προδιαγραφές ..... 41
- Φύλλο προϊόντος ..... 42

### Οδηγίες Ασφαλείας

Παρακαλούμε διαβάστε προσεκτικά τις παρακάτω πληροφορίες ασφαλείας και ακολουθήστε τις αυστηρά για να ελαχιστοποιήσετε τον κίνδυνο πυρκαγιάς ή έκρηξης, ηλεκτροπληξίας και να αποτρέψετε ζημιές στην ιδιοκτησία, προσωπικούς τραυματισμούς ή απώλεια ζωής. Η μη τήρηση αυτών των οδηγιών θα ακυρώσει οποιαδήποτε εγγύηση. Αυτή η συσκευή δεν προορίζεται για χρήση από άτομα (συμπεριλαμβανομένων παιδιών) με μειωμένες φυσικές, αισθητηριακές ή νοητικές ικανότητες, ή έλλειψη εμπειρίας και γνώσης, εκτός εάν έχουν λάβει επίβλεψη ή οδηγίες σχετικά με τη χρήση της συσκευής από άτομο που ευθύνεται για την ασφάλειά τους.

#### Προειδοποίηση!

Αυτός ο συνδυασμός συμβόλου και λέξης σήμανσης υποδεικνύει μια ενδεχόμενα επικίνδυνη κατάσταση που μπορεί να οδηγήσει σε θάνατο ή σοβαρούς τραυματισμούς εκτός αν αποφευχθεί.

#### Προσοχή!

Αυτός ο συνδυασμός συμβόλου και λέξης σήμανσης υποδεικνύει μια ενδεχόμενα επικίνδυνη κατάσταση που μπορεί να οδηγήσει σε ελαφρούς ή μικρούς τραυματισμούς ή ζημιές στην ιδιοκτησία και το περιβάλλον.

#### Σημείωση!

Αυτός ο συνδυασμός συμβόλου και λέξης σήμανσης υποδεικνύει μια ενδεχόμενα επικίνδυνη κατάσταση που μπορεί να οδηγήσει σε ελαφρούς ή μικρούς τραυματισμούς.

#### Προειδοποίηση!

### ΚΙΝΔΥΝΟΣ ΗΛΕΚΤΡΟΠΛΗΞΙΑΣ

- Αν το καλώδιο τροφοδοσίας είναι βλαπτικό, πρέπει να αντικατασταθεί από τον κατασκευαστή, του εξουσιοδοτημένου ατόμου εξυπηρέτησης ή παρόμοιων εξειδικευμένων ατόμων για να αποφευχθεί κάθε κίνδυνος.
  - Αν η συσκευή είναι βλαπτική, δεν πρέπει να λειτουργεί εκτός αν επισκευαστεί από τον κατασκευαστή, τον εξουσιοδοτημένο αντιπρόσωπό του ή παρόμοια εξειδικευμένα άτομα.
- Κίνδυνος ηλεκτροπληξίας!

## ΟΔΗΓΙΕΣ ΑΣΦΑΛΕΙΑΣ

---

- Η συσκευή μπορεί να χρησιμοποιηθεί από παιδιά ηλικίας 8 ετών και άνω και άτομα με μειωμένες φυσικές, αισθητηριακές ή νοητικές ικανότητες ή έλλειψη εμπειρίας και γνώσης εάν έχουν λάβει επίβλεψη ή οδηγίες σχετικά με τη χρήση της συσκευής με ασφαλή τρόπο και κατανοούν τους κινδύνους που εμπλέκονται. Τα παιδιά δεν πρέπει να παίζουν με τη συσκευή. Η καθαριότητα και η συντήρηση του χρήστη δεν πρέπει να γίνεται από παιδιά χωρίς επίβλεψη.
- Τα παιδιά πρέπει να είναι υπό επίβλεψη ώστε να μην παίζουν με τη συσκευή.
- Τα παιδιά 3 ετών και κάτω πρέπει να κρατούνται μακριά από τη συσκευή ή να είναι συνεχώς υπό επίβλεψη.
- Τα ζώα και τα παιδιά μπορεί να ανέβουν στη μηχανή. Ελέγξτε τη μηχανή πριν από κάθε λειτουργία.
- Μην ανεβαίνετε ή καθίσετε στη συσκευή.

### ΤΟΠΟΘΕΣΙΑ ΕΓΚΑΤΑΣΤΑΣΗΣ ΚΑΙ ΠΕΡΙΒΑΛΛΟΝ

- Όλα τα απορρυπαντικά και επιπλέον ουσίες πρέπει να φυλάσσονται σε ασφαλές μέρος εκτός της εμβέλειας των παιδιών.
- Μην εγκαθιστάτε τη μηχανή σε πάτωμα χαλιού. Η εμπόδιση των ανοιγμάτων από ένα χαλί μπορεί να προκαλέσει ζημιά στη μηχανή.
- Διατηρείτε τη συσκευή μακριά από πηγές θέρμανσης και άμεσο ηλιακό φως για να αποφύγετε τη διάβρωση των πλαστικών και ελαστικών μερών.
- Μην χρησιμοποιείτε τη συσκευή σε υγρές περιβάλλοντα ή δωμάτια που περιέχουν εκρηκτικά ή καυστικά αέρια. Σε περίπτωση διαρροής νερού ή πιτσιλιές νερού αφήστε τη συσκευή να στεγνώσει στον ανοικτό αέρα.
- Η συσκευή δεν πρέπει να εγκατασταθεί πίσω από μια κλειδωτή πόρτα, μια συρόμενη πόρτα ή μια πόρτα με μεντεσέ στην αντίθετη πλευρά από αυτή του πλυντηρίου.



## ΟΔΗΓΙΕΣ ΑΣΦΑΛΕΙΑΣ

---

- Μην λειτουργείτε τη μηχανή σε δωμάτια με θερμοκρασία κάτω από 5°C. Αυτό μπορεί να προκαλέσει ζημιές σε μέρη της. Αν είναι αναπόφευκτο, βεβαιωθείτε ότι αδειάζετε πλήρως το νερό από τη συσκευή μετά από κάθε χρήση (δείτε „Συντήρηση - Καθαρισμός του φίλτρου αντλίας αποχέτευσης“) για να αποφύγετε ζημιές που προκαλούνται από το πάγο.
- Ποτέ μη χρησιμοποιείτε εύφλεκτα αεροζόλ ή ουσίες στην άμεση γειτνίαση της συσκευής.

### ΕΓΚΑΤΑΣΤΑΣΗ

- Αφαιρέστε όλο το υλικό συσκευασίας και τους βίδες μεταφοράς πριν από τη χρήση της συσκευής. Διαφορετικά, μπορεί να προκληθούν σοβαρές ζημιές.
- Αυτή η συσκευή είναι εξοπλισμένη με μία μονή βαλβίδα εισόδου και μπορεί να συνδεθεί μόνο στην ψυχρή παροχή νερού.
- Το φως τροφοδοσίας πρέπει να είναι προσβάσιμο μετά την εγκατάσταση.
- Πριν πλύνετε τα ρούχα για πρώτη φορά, το προϊόν πρέπει να λειτουργήσει μία φορά μέσα από όλες τις διαδικασίες χωρίς ρούχα μέσα.
- Πριν χρησιμοποιήσετε το πλυντήριο, το προϊόν πρέπει να είναι βαθμονομημένο.
- Μην τοποθετείτε κανένα υπερβολικά βαρύ αντικείμενο στη συσκευή, όπως δοχεία νερού ή συσκευές θέρμανσης.
- Τα νέα σετ σωλήνων που παρέχονται με τη συσκευή πρέπει να χρησιμοποιηθούν και τα παλιά σετ σωλήνων δεν πρέπει να επαναχρησιμοποιηθούν.
- Μέγ. Πίεση εισόδου νερού 1 MPa. Ελάχ. πίεση εισόδου νερού 0,05 MPa.

### ΗΛΕΚΤΡΙΚΗ ΣΥΝΔΕΣΗ

- Βεβαιωθείτε ότι το καλώδιο τροφοδοσίας δεν είναι παγιδευμένο από τη μηχανή, μπορεί να υποστεί ζημιά.
- Συνδέστε το προϊόν σε μια γειωμένη πρίζα που προστατεύεται από ένα ασφαλιστήρα που συμμορφώνεται με τις τιμές στον πίνακα «Τεχνικές προδιαγραφές». Η εγκατάσταση γειώσεως πρέπει να γίνει από εξειδικευμένο ηλεκτρολόγο. Βεβαιωθείτε ότι η μηχανή είναι εγκατεστημένη σύμφωνα με τους τοπικούς κανονισμούς.

## ΟΔΗΓΙΕΣ ΑΣΦΑΛΕΙΑΣ

---

• Οι συνδέσεις νερού και ηλεκτρικού ρεύματος πρέπει να πραγματοποιούνται από εξειδικευμένο τεχνικό σύμφωνα με τις οδηγίες του κατασκευαστή και τους τοπικούς κανονισμούς ασφαλείας.

### Προειδοποίηση!

- Μην χρησιμοποιείτε πολλαπλές πρίζες ή προέκταση καλωδίων.
- Η συσκευή δεν πρέπει να έχει εξωτερική συσκευή εναλλαγής όπως χρονοδιακόπτη ή να συνδέεται σε κύκλωμα που ενεργοποιείται και απενεργοποιείται τακτικά.
- Μην τραβάτε το φως από την πρίζα αν υπάρχει εύφλεκτο αέριο στην περιοχή.
- Ποτέ μην τραβάτε έξω το φως με βρεγμένα χέρια.
- Πάντα τραβάτε το φως, όχι το καλώδιο.
- Αποσυνδέστε πάντα τη συσκευή αν δεν χρησιμοποιείται.

### ΣΥΝΔΕΣΕΙΣ ΝΕΡΟΥ

- Ελέγξτε τις συνδέσεις των σωλήνων εισόδου νερού, της βρύσης και του εξόδου για πιθανά προβλήματα λόγω αλλαγών στην πίεση του νερού. Αν οι συνδέσεις χαλαρώσουν ή διαρρεύσουν, κλείστε τη βρύση και επισκευάστε το. Μην χρησιμοποιείτε τη συσκευή πριν οι σωλήνες και οι μάνικες είναι εγκατεστημένοι σωστά από εξειδικευμένα άτομα.
- Η γυάλινη πόρτα μπορεί να γίνει πολύ ζεστή κατά τη λειτουργία. Διατηρήστε τα παιδιά και τα κατοικίδια μακριά από τη μηχανή κατά τη λειτουργία της.
- Οι εισερχόμενοι και εξερχόμενοι σωλήνες νερού πρέπει να εγκατασταθούν με ασφάλεια και να παραμείνουν ανέπαφοι. Διαφορετικά, μπορεί να προκύψει διαρροή νερού.
- Μην αφαιρείτε το φίλτρο της αντλίας αποστράγγισης όσο υπάρχει ακόμα νερό στη συσκευή. Μεγάλες ποσότητες νερού μπορεί να διαρρεύσουν, και υπάρχει κίνδυνος εγκαύματος λόγω ζεστού νερού.

## ΛΕΙΤΟΥΡΓΙΑ ΚΑΙ ΣΥΝΤΗΡΗΣΗ

- Ποτέ μη χρησιμοποιείτε οποιαδήποτε εύφλεκτα, εκρηκτικά ή τοξικά διαλύματα . Μην χρησιμοποιείτε βενζίνη και αλκοόλ κλπ. ως απορρυπαντικά. Επιλέξτε μόνο απορρυπαντικά που είναι κατάλληλα για πλυντήριο πιάτων.
- Βεβαιωθείτε ότι όλες οι τσέπες είναι άδειες. Αιχμηρά και σκληρά αντικείμενα όπως κέρματα, καρφίτσες, καρφιά, βίδες, πέτρες κλπ. μπορεί να προκαλέσουν σοβαρές ζημιές σε αυτήν τη μηχανή.
- Αφαιρέστε όλα τα αντικείμενα από τις τσέπες όπως αναπτήρες και αναματιές πριν χρησιμοποιήσετε τη συσκευή.
- Ξεπλύνετε καλά τα αντικείμενα που έχουν πλυθεί με το χέρι.
- Τα αντικείμενα που έχουν λερωθεί με ουσίες όπως λάδι μαγειρικής, ασετόνη , αλκοόλ, βενζίνη, πετρέλαιο, κηροζίνη, αφαιρετικά λεκέδων, τερεβινθίνη, κερί και αφαιρετικά κεριών πρέπει να πλυθούν σε ζεστό νερό με μεγαλύτερη ποσότητα απορρυπαντικού πριν στεγνώσουν στη συσκευή.
- Τα αντικείμενα που περιέχουν αφρώδες καουτσούκ (αφρώδες λάτεξ), στεγνοκάλυμματα, αδιάβροχα υφάσματα, αντιολισθητικά είδη και ρούχα ή μαξιλάρια εξοπλισμένα με επικαλυμμένα με αφρώδες καουτσούκ μαξιλάρια δεν πρέπει να στεγνώνουν στη μηχανή.
- Τα μαλακτικά υφάσματος ή παρόμοια προϊόντα πρέπει να χρησιμοποιούνται όπως συνιστάται στις οδηγίες τους.
- Ποτέ μην προσπαθήσετε να ανοίξετε την πόρτα με βία. Η πόρτα θα ξεκλειδώσει λίγο μετά το τέλος ενός κύκλου.
- Παρακαλούμε μην κλείνετε την πόρτα με υπερβολική δύναμη. Αν είναι δύσκολο να κλείσετε την πόρτα, παρακαλούμε ελέγξτε αν τα ρούχα είναι σωστά τοποθετημένα και κατανεμημένα.

## ΟΔΗΓΙΕΣ ΑΣΦΑΛΕΙΑΣ

---

- Πάντα αποσυνδέετε τη συσκευή και κλείνετε τη βρύση πριν από τον καθαρισμό και τη συντήρηση και μετά από κάθε χρήση.
- Ποτέ μη ρίχνετε νερό πάνω στη συσκευή για καθαρισμό. Κίνδυνος ηλεκτροπληξίας!
- Οι επισκευές θα πρέπει να πραγματοποιούνται μόνο από τον κατασκευαστή, τον αντιπρόσωπό του ή εξίσου ειδικευμένα άτομα προκειμένου να αποφευχθεί κάθε κίνδυνος. Ο παραγωγός δεν φέρει ευθύνη για ζημιές που προκαλούνται από την παρέμβαση μη εξουσιοδοτημένων ατόμων.

### ΜΕΤΑΦΟΡΑ

- Πριν τη Μεταφορά:
  - Οι βίδες θα πρέπει να τοποθετηθούν ξανά στη μηχανή από εξειδικευμένο άτομο
  - Το συσσωρευμένο νερό θα πρέπει να αδειάσει από τη μηχανή
- Αυτή η συσκευή είναι βαριά. Μεταφέρετε με προσοχή. Ποτέ μην κρατάτε κάποιο προεξέχον μέρος της μηχανής όταν την ανυψώνετε. Η πόρτα της μηχανής δεν μπορεί να χρησιμοποιηθεί ως χερούλι.

### ΠΡΟΟΡΙΖΟΜΕΝΗ ΧΡΗΣΗ

Το προϊόν προορίζεται μόνο για οικιακή χρήση και για υφάσματα σε οικιακές ποσότητες κατάλληλες για πλύσιμο και στέγνωμα στη μηχανή. Αυτή η συσκευή προορίζεται μόνο για εσωτερική χρήση και δεν προορίζεται για εντοιχισμό. Χρησιμοποιείτε μόνο σύμφωνα με αυτές τις οδηγίες. Η συσκευή δεν προορίζεται για εμπορική χρήση. Κάθε άλλη χρήση θεωρείται ως ακατάλληλη χρήση. Ο παραγωγός δεν φέρει ευθύνη για οποιαδήποτε ζημιά ή τραυματισμό που μπορεί να προκύψει από αυτήν.

- Αυτή η συσκευή προορίζεται για χρήση σε νοικοκυριά και παρόμοιες εφαρμογές όπως:
  - Περιοχές κουζίνας προσωπικού σε καταστήματα, γραφεία και άλλα εργασιακά περιβάλλοντα;
  - Αγροτικά σπίτια;
  - Από πελάτες σε ξενοδοχεία, μοτέλ και άλλα κατοικημένα περιβάλλοντα;
  - Περιβάλλοντα τύπου κρεβατοκάμαρας και πρωινού;
  - Περιοχές κοινής χρήσης σε πολυκατοικίες ή σε πλυντήρια ρούχων.

### Συσκευασία/Παλιά συσκευή



Αυτή η επισήμανση υποδεικνύει ότι το προϊόν αυτό δεν πρέπει να απορριπτεται μαζί με άλλα οικιακά απορρίμματα σε ολόκληρη την ΕΕ . Για να αποτρέψετε πιθανές βλάβες στο περιβάλλον ή στην ανθρώπινη υγεία από τη μη ελεγχόμενη απόρριψη αποβλήτων, ανακυκλώστε το υπεύθυνα για την προώθηση της βιώσιμης επαναχρησιμοποίησης των υλικών πόρων . Για να επιστρέψετε τη χρησιμοποιημένη συσκευή σας, παρακαλούμε χρησιμοποιήστε τα συστήματα συλλογής ή επικοινωνήστε με τον λιανοπωλητή από τον οποίο αγοράστηκε το προϊόν. Αυτοί μπορούν να πάρουν το προϊόν για ασφαλή περιβαλλοντική ανακύκλωση.

Μοντέλο

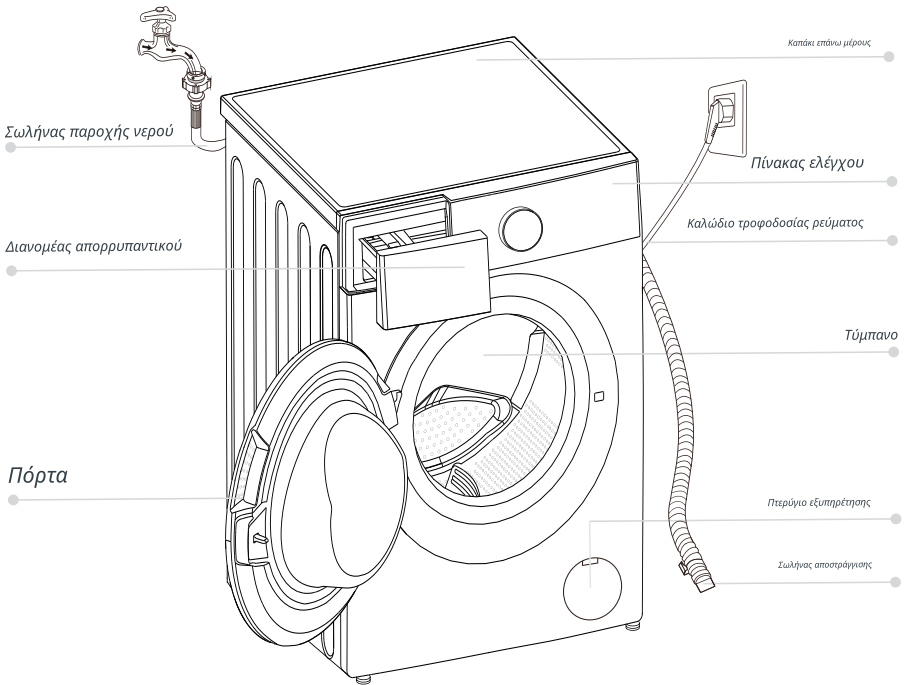
Kendrix MFN80

Χωρητικότητα Πλυσίματος

8kg

# ΕΓΚΑΤΑΣΤΑΣΗ

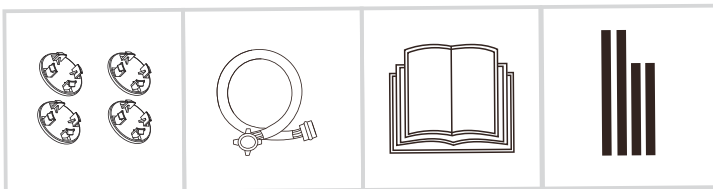
## ■ Περιγραφή Προϊόντος



### 📌 Σημείωση!

- Η εικόνα του προϊόντος είναι για εικονογράφηση μόνο, παρακαλούμε ανατρέξτε στο πραγματικό προϊόν ως αναφορά.

## Αξεσουάρ



4 x Καπάκια κάλυψης

1 x Σωλήνας παροχής  
κρύου νερό

1 x Εγχειρίδιο Κατόχου

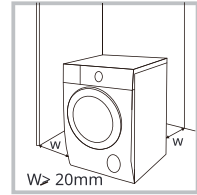
Ακουστική  
σφουγγάρι  
(Προαιρετικό)

# ΕΓΚΑΤΑΣΤΑΣΗ

## ■ Εγκατάσταση

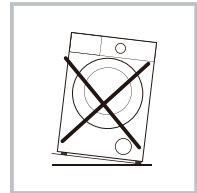
### ⚠ Προειδοποίηση!

- Η σταθερότητα είναι σημαντική για να αποτραπεί η περιπλάνηση του προϊόντος! Βεβαιωθείτε ότι η μηχανή είναι όρθια και σταθερή.
- Βεβαιωθείτε ότι το προϊόν δεν βρίσκεται πάνω στο καλώδιο τροφοδοσίας.
- Βεβαιωθείτε ότι διατηρείτε τις ελάχιστες αποστάσεις από τους τοίχους όπως φαίνεται στην εικόνα.



Πριν από την εγκατάσταση της μηχανής, θα πρέπει να επιλεγεί η τοποθεσία που χαρακτηρίζεται ως εξής:

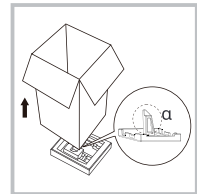
1. Σταθερή, ξηρή και επίπεδη επιφάνεια
2. Αποφύγετε την άμεση ηλιακή ακτινοβολία
3. Επαρκής εξαερισμός
4. Η θερμοκρασία του δωματίου είναι πάνω από 0°C
5. Διατηρήστε απόσταση από πηγές θερμότητας όπως κάρβουνο ή συσκευές καύσης αερί



## Αποσυσκευασία του πλυντηρίου ρούχων

### ⚠ Προειδοποίηση!

- Το υλικό συσκευασίας (π.χ. Μembrάνες, Στυροφόαμ) μπορεί να είναι επικίνδυνο για παιδιά.
- Υπάρχει κίνδυνος ασφυξίας! Κρατήστε όλη τη συσκευασία μακριά από τα παιδιά.



1. Αφαιρέστε το χαρτόνι και τη συσκευασία από στυροπορέινη.
2. Ανυψώστε το πλυντήριο και αφαιρέστε τη βάση συσκευασίας. Βεβαιωθείτε ότι το μικρό τριγωνικό αφρώδες υλικό (α) αφαιρείται μαζί με την κάτω συσκευασία. Αν όχι, τοποθετήστε τη μονάδα στην πλευρική επιφάνεια και αφαιρέστε το χειροκίνητα.
3. Αφαιρέστε την ταινία που σφραγίζει το καλώδιο τροφοδοσίας και τον σωλήνα αποστράγγισης.
4. Αφαιρέστε τον εισερχόμενο σωλήνα από τον κάδο.

# ΕΓΚΑΤΑΣΤΑΣΗ

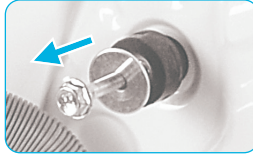
## Αφαιρέστε τις βίδες μεταφοράς

### ⚠ Προειδοποίηση!

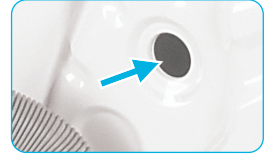
- Πρέπει να αφαιρέσετε τις βίδες μεταφοράς από το πίσω μέρος πριν χρησιμοποιήσετε το προϊόν.



Χαλαρώστε τις 4 βίδες μεταφοράς με ένα κλειδί.



Αφαιρέστε τις βίδες συμπεριλαμβανομένων των ελαστικών μερών και κρατήστε τις για μελλοντική χρήση.

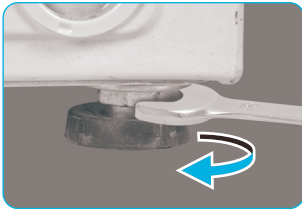


Κλείστε τις τρύπες χρησιμοποιώντας τα καπάκια.

## Επίπεδωση του πλυντηρίου ρούχων

### ⚠ Προειδοποίηση!

- Οι κλειδωμένες με παξιμάδια μεταλλικές ροδέλες σε όλα τα πόδια πρέπει να είναι σφιγμένες στερεά ενάντια στο πλαίσιο.



1. Χαλαρώστε το παξιμάδι.
2. Στρίψτε το πόδι μέχρι να φτάσει στο πάτωμα.
3. Ρυθμίστε τα πόδια και κλειδώστε τα παξιμάδια με ένα κλειδί. Βεβαιωθείτε ότι η μηχανή είναι επίπεδη και σταθερή.

## Συνδέστε την εύκαμπτη σωλήνα παροχής νερού

### ⚠ Προειδοποίηση!

- Για να αποτρέψετε διαρροή ή ζημιά από νερό, ακολουθήστε τις οδηγίες σε αυτό το κεφάλαιο
- Μην στρίβετε, συνθλίβετε ή τροποποιείτε την εύκαμπτη σωλήνα εισόδου νερού.



Συνδέστε την εύκαμπτη σωλήνα παροχής νερού στη βαλβίδα εισόδου νερού και σε έναν βρύση με κρύο νερό όπως υποδεικνύεται.



### 🔪 Σημείωση!

- Συνδέστε χειροκίνητα, μην χρησιμοποιείτε εργαλεία. Ελέγξτε αν οι συνδέσεις είναι σφιχτές.



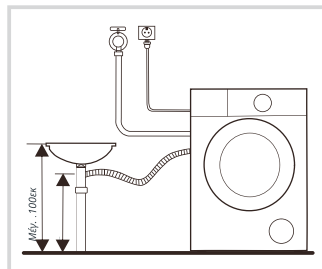
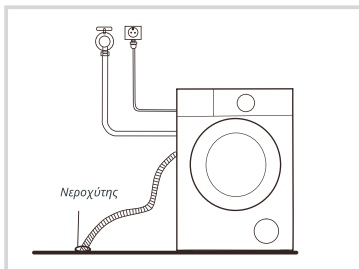
## Σωλήνας Αποστράγγισης

### ⚠ Προειδοποίηση!

- Μην στρίβετε ή επεκτείνετε τον σωλήνα αποστράγγισης.
- Τοποθετήστε σωστά τον σωλήνα αποστράγγισης, διαφορετικά μπορεί να προκληθεί ζημιά από διαρροή νερού.

Υπάρχουν δύο τρόποι για να τοποθετήσετε το άκρο του σωλήνα αποστράγγισης:

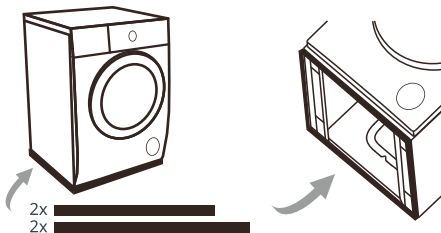
1. Βάλτε το στο νεροχύτη.
2. Συνδέστε το στον παρακλάδισμα του σωλήνα αποστράγγισης του νεροχύτη.



## Ακουστική Σφουγγαρίστρα

### 📌 Σημείωση!

- Βεβαιωθείτε ότι έχετε συναρμολογήσει τις ακουστικές σφουγγαρίστρες, οι οποίες μπορούν να μειώσουν αποτελεσματικά το θόρυβο που προκαλεί η μηχανή κατά τη λειτουργία της, προκειμένου να σας παρέχει ένα πιο ήσυχο και ήρεμο περιβάλλον διαβίωσης.



1. Τοποθετήστε τη μηχανή στο πάτωμα, χρησιμοποιώντας κάποιο μαλακό υλικό όπως αφρό ή ρούχα μεταξύ της μηχανής και του πατώματος για προστασία;
2. Κολλήστε τις σφουγγαρίστρες που είναι 2 φορές μεγαλύτερες στις μεγαλύτερες κάτω άκρες της μηχανής, και τις σφουγγαρίστρες που είναι 2 φορές μικρότερες στις μικρότερες κάτω άκρες.

## ■ Γρήγορη Εκκίνηση

### ⓘ Προσοχή!

- Πριν από το πλύσιμο, βεβαιωθείτε ότι ο πλυντήριο είναι εγκατεστημένο σωστά.
- Η συσκευή σας ελέγχθηκε προσεκτικά πριν φύγει από το εργοστάσιο. Για να αφαιρέσετε οποιοδήποτε υπολειμματικό νερό και να αντιμετωπίσετε πιθανές μυρωδιές, συνιστάται να καθαρίσετε τη συσκευή σας πριν από την πρώτη χρήση. Για αυτό το λόγο, συνιστάται να καθαρίσετε το εσωτερικό τύμπανο εκτελώντας το πρόγραμμα "Καθαρισμός Τύμπανου" ή άλλο πρόγραμμα με την προαιρετική θερμοκρασία των 90 °C. Προσέξτε να μην βάλετε ρούχα και απορρυπαντικό στη μηχανή.

### 📌 Βαθμονόμηση

Συνιστάται να βαθμονομήσετε το πλυντήριο, ώστε να παρέχει την καλύτερη απόδοση.

Η συσκευή είναι σε θέση να ανιχνεύσει την ποσότητα των ρούχων που φορτώθηκαν. Αυτή η λειτουργία βελτιστοποιεί την απόδοση του προϊόντος μειώνοντας την κατανάλωση ενέργειας και νερού, εξοικονομώντας χρήμα και χρόνο. Για αυτό το λόγο συνιστάται να βαθμονομήσετε τη συσκευή για την καλύτερη χρήση.

1- Αφαιρέστε όλα τα αξεσουάρ από τον κάδο και κλείστε την πόρτα;

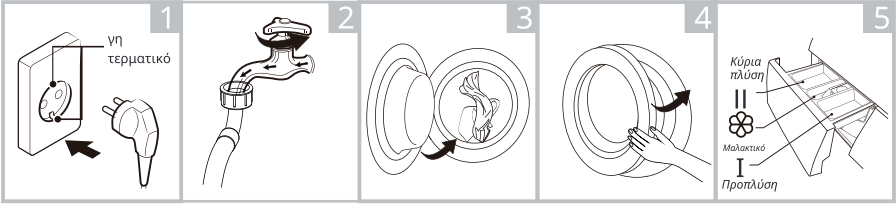
2- Εισάγετε το φιλτράκι στην πρίζα;

3- Ενεργοποιήστε το πλυντήριο ρούχων και πατήστε ταυτόχρονα τα κουμπιά "Καθυστέρηση" και "Θερμοκρασία" για περίπου 10 δευτερόλεπτα μέχρι να εμφανιστεί το "t19";

4- Πατήστε [▶||] για να ξεκινήσετε τη συσκευή και περιμένετε μέχρι να εμφανιστεί το "\*\*\*\*".

# ΛΕΙΤΟΥΡΓΙΑ

## 1. Πριν το Πλύσιμο



Συνδέστε το φως

Ανοίξτε τη βρύση

Φορτώστε

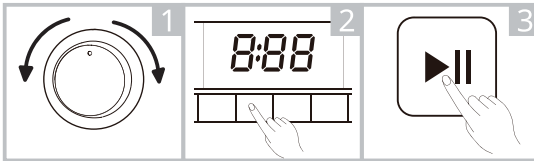
Κλείστε την πόρτα

Προσθέστε απορρυπαντικό

### 📌 Σημείωση!

- Το απορρυπαντικό πρέπει να προστεθεί στο δοχείο I εάν επιλεγεί η λειτουργία προπλύσης.

## 2. Πλύσιμο



Επιλέξτε πρόγραμμα Επιλέξτε λειτουργία ή  
διατήρηση προεπιλεγμένων  
ρυθμίσεων

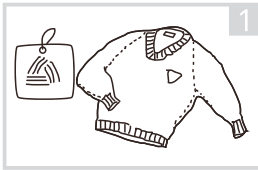
Πατήστε  
Έναρξη/Παύση για  
να ξεκινήσετε το πρόγραμμα

## 3. Μετά το Πλύσιμο

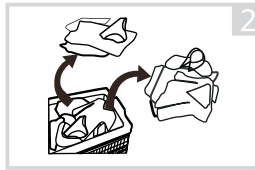
Ηχητική ειδοποίηση και το "Τέλος" στην οθόνη.

## ■ Πριν από κάθε πλύσιμο

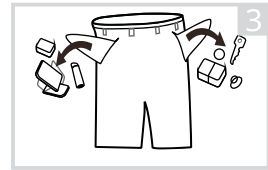
- Η θερμοκρασία περιβάλλοντος του πλυντηρίου πρέπει να είναι 5-40°C. Εάν χρησιμοποιείται κάτω από 0°C, η βαλβίδα εισόδου και το σύστημα αποστράγγισης μπορεί να υποστούν ζημιά. Εάν η μηχανή είναι εγκατεστημένη υπό συνθήκες παγετού, πρέπει να μεταφερθεί σε φυσιολογική θερμοκρασία περιβάλλοντος για να εξασφαλιστεί ότι οι σωλήνες παροχής νερού και αποστράγγισης μπορούν να ξεπαγώσουν πριν από τη χρήση.
- Παρακαλούμε ελέγξτε τις ετικέτες φροντίδας των ρούχων σας και τις οδηγίες χρήσης του απορρυπαντικού πριν το πλύσιμο. Χρησιμοποιήστε απορρυπαντικό χωρίς αφρό ή με λιγότερο αφρό κατάλληλο για πλυντήριο ρούχων σωστά.



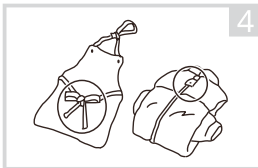
Ελέγξτε την ετικέτα φροντίδας



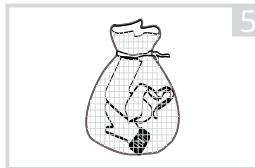
Ταξινομήστε τα ρούχα ανάλογα με το χρώμα και τον τύπο υφάσματος



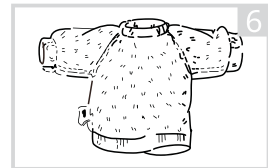
Βγάλτε όλα τα αντικείμενα από τις τσέπες



Δέστε μαζί μακριές ύφασμα λωρίδες και ζώνες, κλείστε φερμουάρ και κουμπιά



Βάλτε μικρά αντικείμενα σε ένα σακουλάκι για τα πλυντήρια



Στρέψτε τα υφάσματα με εύκολη αποχρωματισμό και μακριά ένα από μέσα προς έξω



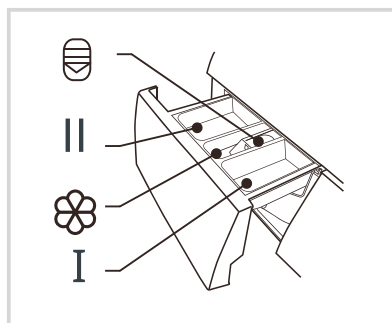
### Προειδοποίηση!

- Μην πλένετε ή στεγνώνετε αντικείμενα που έχουν καθαριστεί, πλυμένα, μουλιαστεί ή ακόμα και ακουμπήσει με εύφλεκτες ή εκρηκτικές ουσίες όπως κερί, λάδι, μπογιά, βενζίνη, αλκοόλ, πετρέλαιο και άλλα εύφλεκτα υλικά.
- Το πλύσιμο μεμονωμένων κομματιών ρούχων μπορεί εύκολα να δημιουργήσει μεγάλη ασυμμετρία και να προκαλέσει συναγερμό λόγω ανισορροπίας. Γι' αυτό προτείνεται να προστεθούν ένα ή δύο ακόμα κομμάτια στο πλύσιμο ώστε η στρώση να γίνει ομαλά.

# ΛΕΙΤΟΥΡΓΙΑ

## ■ Διανομέας Απορρυπαντικού

- I Προπλύση
- II Κύρια πλύση
- ☼ Μαλακτικό
- ☉ Απελευθερώστε το κουμπί για να τραβήξετε έξω το διανομέα



### ⚠ Προσοχή!

- Το απορρυπαντικό χρειάζεται να προστεθεί μόνο στο " διαμέρισμα I" μετά την επιλογή προπλύσης.

Πρόγραμμα	I	II	☼	Πρόγραμμα	I	II	☼
Βαμβάκι	○	●	○	Γρήγορο 15'		●	○
Αποστείρωση Με Ατμό	○	●	○	Γρήγορο 45'		●	○
Συνθετικό	○	●	○	Αθλητικά Ρούχα	○	●	○
Μείγμα	○	●	○	Μαλλί		●	○
Τζιν	○	●	○	Φροντίδα Βρεφών	○	●	○
ECO 40-60		●	○	Όγκωδη/Παπλωματοθήκες	○	●	○
20°C		●	○	Ξέβγαλμα & Στύψιμο			○
Μόνο Στύψιμο				Καθαρισμός Κάδου			

- Υποχρεωτικό
- Προαιρετικό

## Σύσταση Απορρυπαντικού

Συνιστώμενο απορρυπαντικό πλυσίματος	Κύκλοι πλυσίματος	Θερμοκρασία πλυσίματος	Τύπος πλυντηρίου και υφάσματος
Απορρυπαντικό με ενισχυτικά λευκαντικά και οπτικούς λευκαντές	Βαμβάκι, ECO 40-60	40/60	Λευκό πλυντήριο από βραστό βαμβάκι ή λινό
Απορρυπαντικό χρωμάτων χωρίς λευκαντικό και οπτικούς λευκαντές	Βαμβάκι	20/40	Χρωματιστό πλυντήριο από βαμβάκι ή λινό
Απορρυπαντικό χρωμάτων ή ήπιο χωρίς οπτικούς λευκαντές	Βαμβάκι, Συνθετικά	20/40	Χρωματιστό πλυντήριο από υλικά εύκολης συντήρησης ή συνθετικά υλικά
Ήπιο απορρυπαντικό πλυσίματος	Συνθετικό	20	Εύθραστα υφάσματα, μετάξι, βισκόζη
Ειδικό απορρυπαντικό για μάλλινα	Μαλλί	20/40	Μαλλί

### Πσημείωση!

- Το συσσωματωποιημένο ή κολλώδες απορρυπαντικό ή πρόσθετο μπορεί να αραιωθεί σε λίγο νερό πριν χυθεί στο δοχείο απορρυπαντικού, για να αποφευχθεί η φραγή της εισόδου και να προκαλέσει έτσι ξέπλυμα νερού.
- Παρακαλούμε επιλέξτε το κατάλληλο είδος απορρυπαντικού για μέγιστη απόδοση πλυσίματος και ελάχιστη κατανάλωση νερού και ενέργειας
- Για να επιτύχετε τον καλύτερο καθαρισμό, είναι σημαντική η σωστή δοσολογία απορρυπαντικού.
- Χρησιμοποιήστε μειωμένη ποσότητα απορρυπαντικού αν ο κάδος δεν είναι γεμάτος πλήρως.
- Προσαρμόστε πάντα την ποσότητα απορρυπαντικού στη σκληρότητα του νερού, αν το νερό της βρύσης είναι μαλακό, χρησιμοποιήστε λιγότερο απορρυπαντικό.
- Δοσολογήστε ανάλογα με το πόσο βρώμικα είναι τα ρούχα σας, λιγότερο βρώμικα ρούχα απαιτούν λιγότερο απορρυπαντικό.
- Τα υψηλής συμπύκνωσης (συμπαγές απορρυπαντικό) απαιτούν ιδιαίτερα ακριβή δοσολογία.

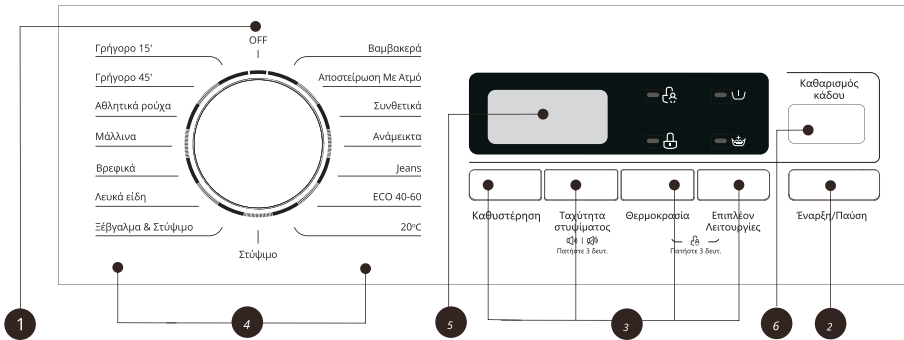
Τα ακόλουθα συμπτώματα είναι ένδειξη υπερδοσολογίας απορρυπαντικού:

- έντονη δημιουργία αφρού
- κακή πλύση και ξέβγαλμα

Τα ακόλουθα συμπτώματα είναι ένδειξη υποδοσολογίας απορρυπαντικού:

- τα ρούχα γίνονται γκρι
- συσσωμάτωση αλάτων στον κάδο, το θερμαντικό στοιχείο και/ή τα ρούχα

## ■ Πίνακας Ελέγχου



### 1 ΑΠΕΝΕΡΓΟΠΟΙΗΣΗ

Ενεργοποίηση και απενεργοποίηση της συσκευής

### 2 Έναρξη/Παύση

Ξεκινήστε ή παύστε το πρόγραμμά σας.

### 3 Επιλογή

Αυτό σας επιτρέπει να επιλέξετε επιπλέον λειτουργίες και θα ανάψει όταν επιλεγεί.

### 4 Προγράμματα

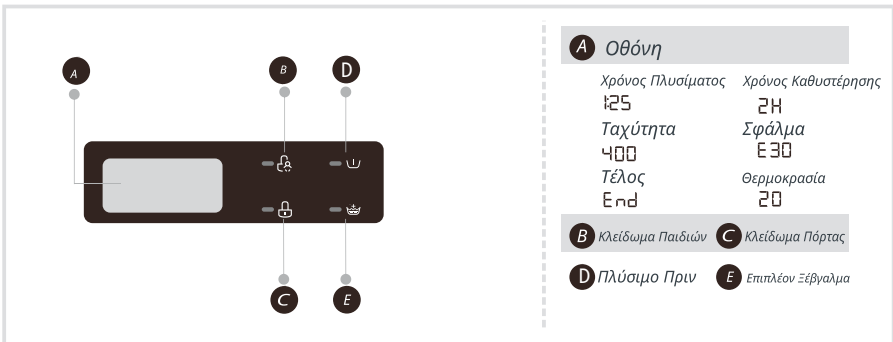
Διαθέσιμο ανάλογα με τον τύπο των ρούχων.

### 5 Οθόνη

Η οθόνη εμφανίζει τις ρυθμίσεις, το εκτιμώμενο υπόλοιπο χρόνο, τις επιλογές και τα μηνύματα κατάστασης.

### 6 Καθαρισμός Κάδου

Ειδικά ρυθμισμένο σε αυτήν τη μηχανή για τον καθαρισμό του κάδου και του σωλήνα.



## ■ Προγράμματα

Πρόγραμμα	Φορτίο(κιλά)	Θερμοκρασία(°C)	Προεπιλεγμένος Χρόνος
	8.0	Default	8.0
Βαμβάκι	8.0	40	3:39
Αποστείρωση Με Ατμό	4.0	40	1:48
Συνθετικό	4.0	40	3:18
Μείγμα	8.0	40	1:20
Τζιν	8.0	60	1:45
ECO 40-60	8.0	--	3:38
20°C	4.0	20	1:01
Μόνο Στύψιμο	8.0	--	0:12
Ξέβγαλμα & Στύψιμο	8.0	--	0:20
Όγκωδη/Παπλωματοθήκες	4.0	40	1:48
Φροντίδα Βρεφών	8.0	60	1:42
Μαλλί	2.0	40	1:07
Αθλητικά	4.0	20	0:47
Γρήγορο 45'	2.0	20	0:45
Γρήγορο 15'	2.0	Cold	0:15
Καθαρισμός Κάδου	--	90	1:18



### Σημείωση!

- Οι παράμετροι σε αυτόν τον πίνακα είναι μόνο για αναφορά του χρήστη. Οι πραγματικές παράμετροι μπορεί να διαφέρουν με τις παραμέτρους στον παραπάνω πίνακα.



## ■ Προγράμματα

Kendrix MFN80							
Κύκλος	Όνομαστική χωρητικότητα σε Kg	Ρύθμιση θερμοκρασίας	Διάρκεια κύκλου σε ώρες:λεπτά	Κατανάλωση ενέργειας σε kWh/κύκλο	Κατανάλωση νερού σε L/κύκλο	Υψηλότερο πλήσιμο θερμοκρασία °C <sup>1)</sup>	Υπολειπόμενη υγρασία σε % / Ταχύτητα σπογγής <sup>2)</sup>
Βαμβάκι (60°C)	8.0	60	3:44	1.498	71	60	53%/1400
20°C	4.0	20	1:01	0.183	44	20	65%/1000
Μείγμα	8.0	40	1:20	0.754	71	40	65%/1000
Συνθετικό	4.0	40	3:18	0.727	44	40	60%/1200
Γρήγορο 15'	2.0	Cold	0:15	0.030	31	Cold	70%/800
ECO 40-60 <sup>3)</sup>	8.0	–	3:38	0.760	61.0	33	53.9%/1350
	4.0	–	2:48	0.412	45.0	28	53.9%/1350
	2.0	–	2:48	0.208	36.0	24	53.9%/1350

- Τα παραπάνω δεδομένα είναι μόνο για αναφορά και τα δεδομένα μπορεί να αλλάξουν λόγω διαφορετικών πραγματικών συνθηκών χρήσης.
- Οι τιμές που δίνονται για προγράμματα εκτός από το πρόγραμμα ECO 40-60 είναι ενδεικτικές μόνο.
- Το πρόγραμμα 20 °C μπορεί να καθαρίσει ελαφρώς λερωμένα βαμβακερά ρούχα, σε μια ονομαστική θερμοκρασία 20 °C, η οποία συμμορφώνεται με τον κανονισμό (ΕΕ) 2019/2023.
- Σχετικά με το EN 60456:2016/A11:2020 Με (ΕΕ)2019/2014, (ΕΕ)2019/2023, (ΕΕ)2021/340, (ΕΕ)2021/341

Η ενεργειακή κλάση της ΕΕ είναι: A

Πρόγραμμα δοκιμής ενέργειας: ECO 40-60. Άλλο από το προεπιλεγμένο.

Μισό φορτίο για μηχανή 8.0kg: 4.0kg.

Τέταρτο φορτίο για μηχανή 8.0kg: 2.0kg.

# ΛΕΙΤΟΥΡΓΙΑ

---

- 1) Η υψηλότερη θερμοκρασία που φτάνει το πλυντήριο στον κύκλο πλύσης για τουλάχιστον 5 λεπτά.
- 2) Υπολειπόμενη υγρασία μετά τον κύκλο πλύσης σε ποσοστό περιεχομένου νερού και η ταχύτητα στροφής με την οποία επιτεύχθηκε αυτό.
- 3) Το πρόγραμμα ECO 40-60 είναι σε θέση να καθαρίσει κανονικά λερωμένα βαμβακερά ρούχα που δηλώνονται πλενόμενα στους 40°C ή 60°C, μαζί στον ίδιο κύκλο. Αυτό το πρόγραμμα χρησιμοποιείται για να αξιολογηθεί η συμμόρφωση με τον κανονισμό (ΕΕ) 2019/2023.

Τα πιο αποδοτικά προγράμματα ως προς την κατανάλωση ενέργειας είναι γενικά αυτά που λειτουργούν σε χαμηλότερες θερμοκρασίες και μεγαλύτερη διάρκεια.

Η φόρτωση του οικιακού πλυντηρίου μέχρι τη χωρητικότητα που υποδεικνύεται για τα αντίστοιχα προγράμματα θα συμβάλει στην εξοικονόμηση ενέργειας και νερού.

Ο θόρυβος και το υπόλοιπο ποσοστό υγρασίας επηρεάζονται από την ταχύτητα περιστροφής: όσο υψηλότερη είναι η ταχύτητα περιστροφής στη φάση της περιστροφής, τόσο μεγαλύτερος είναι ο θόρυβος και τόσο χαμηλότερο είναι το υπόλοιπο ποσοστό υγρασίας.

## ⓘ Προσοχή!

- Αν υπάρχει διακοπή στην τροφοδοσία ρεύματος ενώ η μηχανή λειτουργεί, ένα ειδικό μήνιμη αποθηκεύει το επιλεγμένο πρόγραμμα. Η μηχανή θα συνεχίσει το πρόγραμμα όταν η τροφοδοσία ρεύματος αποκατασταθεί.

## ■ Προγράμματα

Τα προγράμματα είναι διαθέσιμα ανάλογα με τον τύπο των ρούχων.

Προγράμματα	
Βαμβάκι	Ανθεκτικά υφάσματα, θερμοανθεκτικά υφάσματα από βαμβάκι ή λινό.
Συνθετικό	Πλύνετε συνθετικά είδη, για παράδειγμα: πουκάμισα, παλτά, ανάμιξη. Κατά το πλύσιμο των πλεκτών υφασμάτων, η ποσότητα απορρυπαντικού θα πρέπει να μειωθεί λόγω της χαλαρής κατασκευής των νημάτων και της εύκολης δημιουργίας φουσκών.
Φροντίδα Βρεφών	Πλύνετε τα ρούχα του μωρού, μπορεί να κάνει τα ρούχα του μωρού πιο καθαρά και να βελτιώσει την διαδικασία ξεβγάλματος για να προστατεύσει το δέρμα του μωρού.
Γρήγορο 45'	Πλύνετε λίγα και όχι πολύ βρώμικα ρούχα γρήγορα.
Μείγμα	Ανάμεικτο φορτίο αποτελούμενο από υφάσματα από βαμβάκι και συνθετικά.
Τζιν	Ειδικά για τζιν.
20°C	Πλύσιμο φωτεινών ρούχων, μπορεί να προστατεύσει καλύτερα τα χρώματα.
Γρήγορο 15'	Εξαιρετικά σύντομο πρόγραμμα περίπτο, κατάλληλο για ελαφρώς λερωμένα ρούχα όπως μικρές ποσότητες πλυντηρίου.
Μαλλί	Πλύσιμο στο χέρι ή στο πλυντήριο - υφάσματα από μαλλί ή πλούσιο μαλλί. Ειδικά απαλό πρόγραμμα πλυσίματος για την πρόληψη της συρρίκνωσης, μεγαλύτερες παύσεις προγράμματος (τα υφάσματα αναπαύονται στο νερό της πλύσης).
Μόνο Στύψιμο	Στρίβει και αδειάζει το νερό.
Ξεβγάλμα&Στύψιμο	Ξεβγάζει και μετά στρίβει τα ρούχα, και μετά αδειάζει το νερό.
Αθλητικά Ρούχα	Πλύσιμο των ρούχων για γυμναστική.
Όγκωδη/Παπλωματοθήκες	Αυτό το πρόγραμμα είναι ειδικά σχεδιασμένο για το πλύσιμο Όγκων/Παπλωμάτων.
Αποστείρωση Με Ατμό	Η ατμός είναι κατάλληλη για καθημερινά πλυντήρια όπως βαμβάκι και συνθετικά. Η ατμός μπορεί να διεισδύσει βαθιά στην ίνα, αποτελεσματικά εξαλείφοντας βακτήρια και μικρόβια, προλαμβάνοντας τις οσμές και προστατεύοντας την υγεία σας.
ECO 40-60	Ικανό να καθαρίσει κανονικά λερωμένα βαμβακερά ρούχα που δηλώνονται πλενόμενα στους 40 °C ή 60 °C, μαζί στον ίδιο κύκλο.
Καθαρισμός Κάδου	Ειδικά ρυθμισμένο σε αυτή τη μηχανή για τον καθαρισμό του τύμπανου και του σωλήνα. Εφαρμόζει αποστειρωτική θερμοκρασία 90 °C για να κάνει το πλύσιμο των ρούχων πιο πράσινο. Όταν αυτό το πρόγραμμα εκτελείται, τα ρούχα ή άλλο πλύσιμο δεν μπορούν να προστεθούν. Όταν το κατάλληλο ποσό απολυμαντικού χλωρίου τοποθετείται, η επίδραση καθαρισμού του βαρελιού θα είναι καλύτερη. Ο πελάτης μπορεί να χρησιμοποιήσει αυτό το πρόγραμμα τακτικά ανάλογα με την ανάγκη.

### 📌 Σημείωση!

- Αναφορά στο προϊόν σας για την επιλογή των προγραμμάτων.

## ■ Επιλογή

Cycle			Additional functions
Wash cycles		1400	
Βαμβάκι	40	1400	🕒, 📏, 👑
Αποστείρωση Με Ατμό	40	1000	🕒, 📏, 👑
Συνθετικό	40	1200	🕒, 📏, 👑
Μείγμα	40	1000	🕒, 📏, 👑
Τζιν	60	1000	🕒, 📏, 👑
ECO 40-60	--	1400	🕒
20°C	20	1000	🕒, 👑
Μόνο Στύψιμο	--	1000	🕒
Ξέβγαλμα & Στύψιμο	--	1000	🕒, 👑
Ογκωδή/Παπλωματοθήκες	40	1000	🕒, 📏, 👑
Φροντίδα Βρεφών	60	1000	🕒, 📏, 👑
Μαλλί	40	600	🕒, 👑
Αθλητικά	20	800	🕒, 📏, 👑
Γρήγορο 45'	20	800	🕒, 👑
Γρήγορο 15'	Κρύο	800	🕒
Καθαρισμός Κάδου	90	--	🕒

### 📌 Σημείωση!

- Για τη μέγιστη ταχύτητα στροφής, χρόνο προγράμματος και άλλες λεπτομέρειες του τ γράμματος ECO 40-60, ανατρέξτε στο περιεχόμενο στη σελίδα Φύλλου Προϊόντος.
- Ο πίνακας δείχνει ποιος κύκλος προσφέρει ποιες επιλογές για ρύθμιση. Αν μια ρύθμιση δεν είναι δυνατή για έναν κύκλο.

Ταχύτητα

## Ταχύτητα

Όταν χρειάζεται, η ταχύτητα περιστροφής μπορεί να προσαρμοστεί πατώντας το κουμπί Ταχύτητας στα ακόλουθα βήματα: 1200: 0-400-600-800-1000-1200 1400: 0-400-600-800-1000-1200-1400

Delay

## Καθυστέρηση

1. Επιλέξτε ένα πρόγραμμα
2. Πατήστε το κουμπί Καθυστέρησης για να επιλέξετε το χρόνο καθυστέρησης 0-24Ω
3. Πατήστε [Έναρξη/Παύση] για να ξεκινήσετε τη λειτουργία καθυστέρησης



Επιλέξτε πρόγραμμα



Ρύθμιση χρόνου



Έναρξη

Για να ακυρώσετε τη λειτουργία Καθυστέρησης, πατήστε το κουμπί "Καθυστέρηση" πριν ξεκινήσετε το πρόγραμμα μέχρι η οθόνη να εμφανίζει 0 Ω. Αν το πρόγραμμα έχει ήδη ξεκινήσει, απενεργοποιήστε τη συσκευή και μετά επιλέξτε ένα νέο πρόγραμμα.



## Προπλύσιμο

Επιπλέον λειτουργία πλύσης πριν από την κύρια κύκλο πλύσης για αύξηση της απόδοσης πλύσης.

Σημείωση: Το απορρυπαντικό πρέπει να προστεθεί στο δοχείο I.



## Επιπλέον Ξέβγαλμα

Τα ρούχα θα υποστούν ένα επιπλέον ξέβγαλμα μετά την επιλογή αυτής της λειτουργίας.

Καθαρισμός Κάδου

## Καθαρισμός Κάδου

Μετά τη λειτουργία της μηχανής για την ορισμένη περίοδο μέτρησης (ο κύκλος μέτρησης είναι 25 φορές), η λυχνία Καθαρισμού Κάδου αναβοσβήνει στο τέλος του τελευταίου προγράμματος, υπενθυμίζοντας στον χρήστη να εκτελέσει το πρόγραμμα με τα εξής βήματα:

1. Αφαιρέστε τα ρούχα και κλείστε την πόρτα.
2. Πατήστε [Καθαρισμός Κάδου].
3. Πατήστε [Έναρξη / Παύση].

Ο αριθμός των κύκλων πλυσίματος θα ξαναμετρηθεί όταν ο καθαρισμός του κάδου ολοκληρωθεί.

Παράβλεψη της υπενθύμισης:

1. Πατήστε και κρατήστε πατημένο το κουμπί Καθαρισμού Κάδου για 3 δευτερόλεπτα, η υπενθύμιση του δείκτη καθαρισμού κάδου θα ακυρωθεί και οι κύκλοι πλυσίματος θα ξαναμετρηθούν για άλλους 25 κύκλους.

Temp.

## Θερμ.

Όταν χρειάζεται, η θερμοκρασία πλυσίματος μπορεί να προσαρμοστεί πατώντας το κουμπί θερμοκρασίας στα ακόλουθα βήματα: Κρύο - 20°C - 40°C - 60°C - 90°C.

## ΛΕΙΤΟΥΡΓΙΑ



### Κλειδωμα Παιδιού

Αυτή η λειτουργία προορίζεται για να κρατά τα παιδιά μακριά από την κακή χρήση των ελέγχων.



Πιέστε [Θερμ.] και [ΛΕΙΤ.] ταυτόχρονα για 3 δευτ. μέχρι να ακούσετε το βομβητικό ηχητικό σήμα. Το ενδεικτικό κλειδώματος παιδιού ενεργοποιείται.

### ! Προσοχή!

Όταν η Κλειδώματος Παιδιού ενεργοποιείται, η οθόνη θα εμφανίζει αναλλάξ το "CL" και τον υπολειπόμενο χρόνο.

Πατώντας οποιοδήποτε άλλο κουμπί θα προκαλέσει αναβοσβήνει τον δείκτη Κλειδώματος Παιδιού.

Όταν το πρόγραμμα τελειώνει, το "CL" και το "Τέλος" θα αναλλάσσονται στην οθόνη.

Το Κλειδωμα Παιδιού απενεργοποιεί τη λειτουργία όλων των κουμπιών εκτός από το κουμπί Κλειδώματος Παιδιού! Μόνο η ταυτόχρονη πίεση των δύο κουμπιών μπορεί να απενεργοποιήσει το Κλειδωμα Παιδιού! Παρακαλούμε απενεργοποιήστε το Κλειδωμα Παιδιού πριν επιλέξετε ένα νέο πρόγραμμα!



### Σίγαση του βομβητή



Επιλέξτε το Πρόγραμμα



Press 3 sec.

Πιέστε το [Ταχύτ.]κουμπί για 3 δευτ., ο βομβητής είναι σιωπηλός.

Για να απενεργοποιήσετε τη λειτουργία του βομβητή, πατήστε ξανά το κουμπί για 3 δευτ. Η ρύθμιση θα παραμείνει μέχρι την επόμενη επαναφορά.

### ! Προσοχή!

· Μετά την Σίγαση της λειτουργίας του βομβητή, οι ήχοι δεν θα ενεργοποιούνται πλέον.



### Σημείωση!

#### Μετρητής Χρήσης

1 Αποσυνδέστε τον εξοπλισμό για 10 δευτ. και συνδέστε τον ξανά.

2. Ενεργοποιήστε τη συσκευή και εντός 10 δευτ., πατήστε τα κουμπιά "Καθυστέρηση" και "Καθαρισμός Κάδου" στο ταυτόχρονα και συνεχώς πίνακα ελέγχου για περίπου 5 δευτ. μέχρι να εμφανιστούν ψηφία στην οθόνη της συσκευής -- η τιμή μπορεί να υποδεικνύει τον αριθμό των φορών χρήσης του εξοπλισμού.

3. Επαναλάβετε το βήμα 1 ξανά και ο πελάτης μπορεί να συνεχίσει στην κανονική λειτουργία.

## ■ Καθαρισμός και Φροντίδα

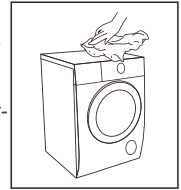
### ⚠ Προειδοποίηση!

- Αποσυνδέστε πάντα τη συσκευή και κλείστε τη βρύση πριν από τον καθαρισμό και τη συντήρηση.

### Καθαρισμός του Καμπινέ

Η κατάλληλη συντήρηση του πλυντηρίου μπορεί να επεκτείνει τη διάρκεια ζωής του. Η επιφάνεια μπορεί να καθαριστεί με αραιωμένα μη-τρυπητικά ουδέτερα απορρυπαντικά όταν είναι απαραίτητο. Αν υπάρχει οποιαδήποτε υπερχειλιση νερού, χρησιμοποιήστε ένα πανί για να το σκουπίσετε αμέσως.

Ποτέ μη χρησιμοποιείτε αιχμηρά αντικείμενα για τον καθαρισμό της συσκευής.



### ⚠ Προσοχή!

- Ποτέ μη χρησιμοποιείτε τριβεία ή καυστικά προϊόντα. φορμικά οξέα ή τα αραιωμένα διαλύματά τους ή παρόμοιες ουσίες, όπως αλκοόλη ή χημικά προϊόντα.

### Καθαρισμός του Τύμπανου

Οποιαδήποτε σημάδια σκουριάς που αφήνονται μέσα στο τύμπαν από μεταλλικά αντικείμενα πρέπει να αφαιρούνται αμέσως χρησιμοποιώντας απορρυπαντικά χωρίς χλώριο. Ποτέ μη χρησιμοποιείτε ασάλινο μανταλάκι για τον καθαρισμό του τυμπάνου!

### 📌 Σημείωση!

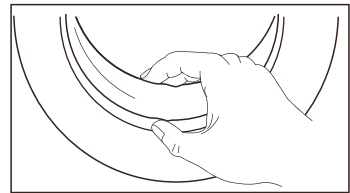
- Κρατήστε οποιοδήποτε ρούχο μακριά από τη μηχανή κατά τον καθαρισμό του τυμπάνου.

### Καθαρισμός του Σφραγίσματος και του Γυαλιού της Πόρτας

Σκουπίστε το γυαλί και τη σφραγίδα μετά από κάθε πλύσιμο για να αφαιρέσετε τις κλωστές και τις λεκέδες. Αν οι κλωστές συσσωρεύονται μπορεί να προκαλέσουν διαρροές.

Αφαιρέστε οποιοδήποτε νομίσματα, κουμπιά και άλλα αντικείμενα από τον σφραγισμένο χώρο μετά από κάθε πλύσιμο.

Καθαρίστε τον Σφραγισμένο Χώρο και το Γυαλί κάθε μήνα για να εξασφαλίσετε την κανονική λειτουργία της συσκευής.

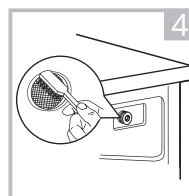
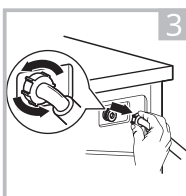
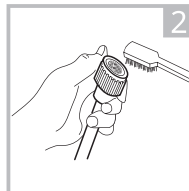
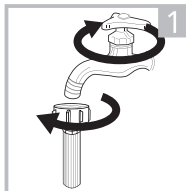


## Καθαρισμός του Φίλτρου Εισόδου

### 📌 Σημείωση!

• Η μείωση της ροής του νερού είναι ένδειξη ότι το φίλτρο πρέπει να καθαριστεί.

1. Κλείστε τη βρύση και αφαιρέστε την εύκαμπτη σωλήνα παροχής νερού από αυτήν. 2. Καθαρίστε το φίλτρο με ένα πινέλο.
3. Ξεβιδώστε την εύκαμπτη σωλήνα παροχής νερού από το πίσω μέρος της μηχανής. Τραβήξτε έξω το φίλτρο με μακροχάρη πένσα.
4. Χρησιμοποιήστε ένα πινέλο για να καθαρίσετε το φίλτρο.
5. Επανεγκαταστήστε το φίλτρο στην είσοδο του νερού και επανασυνδέστε την εύκαμπτη σωλήνα παροχής νερού.
6. Καθαρίστε το Φίλτρο Εισόδου κάθε 3 μήνες για να εξασφαλίσετε την κανονική λειτουργία της συσκευής.

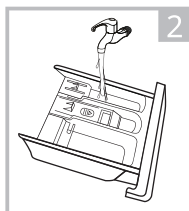


## Καθαρίστε το Διανομέα Απορρυπαντικού

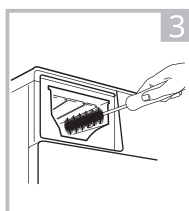
1. Πιέστε προς τα κάτω το κουμπί [ ] στο κάλυμμα του μαλακτικού και τραβήξτε το συρτάρι του διανομέα έξω από την εγκοπή. Καθαρίστε το εσωτερικό της εγκοπής με ένα πινέλο.
2. Ανασηκώστε το κάλυμμα του μαλακτικού από το συρτάρι του διανομέα και πλύντε και τα δύο αντικείμενα με νερό.
3. Επανατοποθετήστε το κάλυμμα του μαλακτικού και πιέστε το συρτάρι πίσω στην εγκοπή.



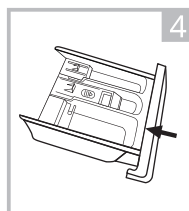
Πατήστε το κουμπί απελευθέρωσης και αφαιρέστε το συρτάρι του διανομέα



Καθαρίστε το συρτάρι του διανομέα και το κάλυμμα μαλακτικού κάτω από το νερό



Καθαρίστε την εγκοπή με ένα μαλακό πινέλο



Εισάγετε το συρτάρι του διανομέα

### 📌 Σημείωση!

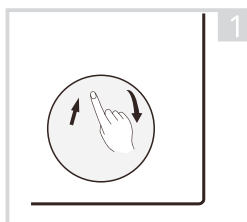
- Μην χρησιμοποιείτε τραυματικά ή καυστικά προϊόντα για τον καθαρισμό πλαστικών μερών.
- Καθαρίστε το διανομέα απορρυπαντικού κάθε 3 μήνες για να εξασφαλίσετε την κανονική λειτουργία της συσκευής.



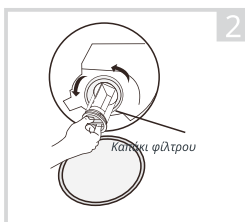
## Καθαρισμός του Φίλτρου της Αντλίας Αποχέτευσης

### ⚠ Προειδοποίηση!

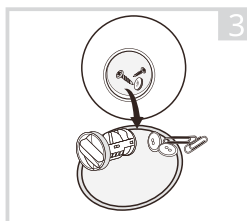
- Βεβαιωθείτε ότι η μηχανή έχει ολοκληρώσει τον κύκλο πλύσης και είναι άδεια. Απενεργοποιήστε την και αποσυνδέστε το πριν από τον καθαρισμό του φίλτρου της αντλίας αποχέτευσης.
- Να είστε προσεκτικοί με το ζεστό νερό. Αφήστε το νερό να κρυώσει. Κίνδυνος εγκαύματος!
- Καθαρίστε το φίλτρο περιοδικά κάθε 3 μήνες για να εξασφαλίσετε την κανονική λειτουργία της συσκευής.



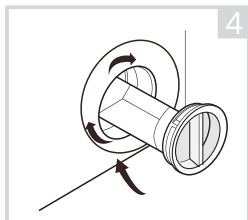
1 Ανοίξετε το κάλυμμα του κάτω μέρους



2 Ανοίξτε το φίλτρο περιστρέφοντας προς τα αριστερά



3 Αφαιρέστε παράταιρα υλικά



4 Κλείστε το κάλυμμα του κάτω μέρους

### ⚠ Προσοχή!

- Όταν η συσκευή είναι σε χρήση και ανάλογα με το επιλεγμένο πρόγραμμα, μπορεί να ζεστό νερό στην αντλία. Ποτέ μην αφαιρείτε το κάλυμμα της αντλίας κατά τη διάρκεια ενός κύκλου πλύσης, περιμένετε πάντα μέχρι η συσκευή να ολοκληρώσει τον κύκλο, και να είναι άδεια. Όταν αντικαθιστάτε το κάλυμμα, βεβαιωθείτε ότι είναι σφιχτά επανατοποθετημένο.

## ΣΥΝΤΗΡΗΣΗ

### ■ Αντιμετώπιση προβλημάτων

Όταν υπάρχει πρόβλημα με τη συσκευή, ελέγξτε αν μπορείτε να το λύσετε ακολουθώντας τους πίνακες παρακάτω. Αν το πρόβλημα επιμένει, επικοινωνήστε με την εξυπηρέτηση πελατών.

Περιγραφή	Πιθανή αιτία	Λύση
Η συσκευή δεν ξεκινά	Η πόρτα δεν είναι κλειστή σωστά. Τα ρούχα έχουν κολλήσει.	Κλείστε σωστά την πόρτα και επανεκκινήστε. Ελέγξτε τα ρούχα.
Η πόρτα δεν μπορεί να ανοίξει	Η προστασία ασφαλείας ενεργοποιήθηκε.	Αποσυνδέστε την τροφοδοσία και επανεκκινήστε.
Διαρροή νερού	Οι συνδέσεις δεν είναι αρκετά σφιχτές.	Ελέγξτε και σφίξτε τον εισροφέα νερού. Ελέγξτε και καθαρίστε την εξαγωγή.
Κατάλοιπα απορρυπαντικού στο διανομέα απορρυπαντικού	Το απορρυπαντικό είναι υγρό και/ή συσσωρευμένο.	Καθαρίστε και σκουπίστε το δοχείο απορρυπαντικού.
Το δείκτης ή η οθόνη δεν λειτουργεί	Το πίνακας PC ή το καλώδιο έχουν προβλήματα σύνδεσης.	Απενεργοποιήστε την τροφοδοσία και ελέγξτε αν ο φως τροφοδοσίας είναι συνδεδεμένος σωστά.
Ανώμαλος θόρυβος	Οι βίδες στερέωσης είναι ακόμα στη θέση τους. Το πάτωμα δεν είναι σταθερό ή επίπεδο.	Ελέγξτε αν οι βίδες στερέωσης έχουν αφαιρεθεί. Βεβαιωθείτε ότι η συσκευή είναι εγκατεστημένη σε σταθερό και επίπεδο δάπεδο.

### Κωδικοί Σφαλμάτων

Περιγραφή	Πιθανή αιτία	Λύση
<b>E30</b>	Η πόρτα δεν είναι κλειστή σωστά.	Κλείστε σωστά την πόρτα και επανεκκινήστε.
<b>E10</b>	Πρόβλημα εισροής νερού κατά τη διάρκεια του κύκλου πλύσης.	Ελέγξτε αν η πίεση του νερού είναι αρκετά υψηλή. Ισιώστε τον σωλήνα του νερού. Καθαρίστε το φίλτρο της εισόδου της βαλβίδας.
<b>E21</b>	Υπερβολική αποστράγγιση νερού	Ελέγξτε τον σωλήνα αποχέτευσης για φραγμό.
<b>E12</b>	Υπερχείλιση νερού	Επανεκκίνηση της συσκευής.
<b>EXX</b>	Άλλοι	Επανεκκινήστε τη συσκευή. Αν το πρόβλημα επιμένει, παρακαλούμε επικοινωνήστε με τη υπηρεσία πελατών.

## ■ Εξυπηρέτηση Πελατών

Τα ανταλλακτικά για τη συσκευή σας είναι διαθέσιμα για τουλάχιστον 10 χρόνια.

Για οποιαδήποτε ερωτήσεις, επικοινωνήστε με την εξυπηρέτηση πελατών μας στο:



### Προειδοποίηση!

Κίνδυνος ηλεκτροπληξίας

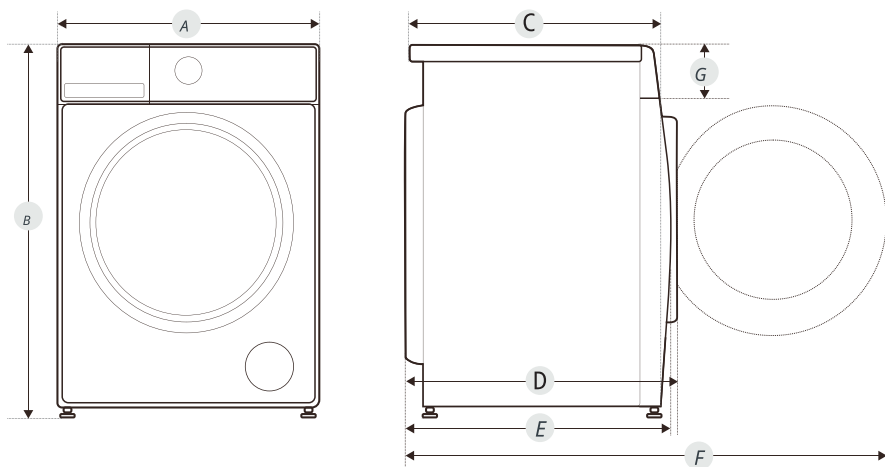
- Ποτέ μην προσπαθήσετε να επισκευάσετε μια συσκευή που είναι ελαττωματική ή υποψιάζεστε ότι είναι ελαττωματική. Μπορείτε να βάλετε σε κίνδυνο τη ζωή σας και των μελλοντικών χρηστών. Μόνο εξουσιοδοτημένοι ειδικοί επιτρέπεται να πραγματοποιήσουν αυτήν την επισκευή.
- Η μη κατάλληλη επισκευή θα ακυρώσει την εγγύηση και ενδεχόμενες ζημιές δεν μπορούν να αναγνωριστούν!

## Μεταφορά

### ΣΗΜΑΝΤΙΚΑ ΒΗΜΑΤΑ ΚΑΤΑ ΤΗΜ ΜΕΤΑΚΙΝΗΣΗ ΤΗΣ ΣΥΣΚΕΥΗΣ

- Αποσυνδέστε τη συσκευή απ
- Ελέγξτε εάν η πόρτα και ο διανομέας απορρυπαντικού είναι κλειστοί σωστά.
- Αφαιρέστε τον σωλήνα εισόδου νερού και τον σωλήνα εξόδου από τις εγκαταστάσεις του σπιτιού.
- Αφήστε το νερό να αποστραγγιστεί πλήρως από τη συσκευή (δείτε "Συντήρηση Καθαρισμός του φίλτρου αντλίας αποχέτευσης")
- Σημαντικό: Επανατοποθετήστε τις 4 βίδες μεταφοράς στο πίσω μέρος της συσκευής.
- Αυτή η συσκευή είναι βαριά. Μεταφέρετε με προσοχή. Ποτέ μην κρατάτε κάποιο προεξέχον μέρος της μηχανής όταν την ανυψώνετε. Η πόρτα της μηχανής δεν μπορεί να χρησιμοποιηθεί ως χερούλι.

## ■ Τεχνικές Προδιαγραφές



Μοντέλο	Kendrix MFN80
Παροχή Ρεύματος	220-240V~,50Hz
ΜΕΓ. Ρεύμα	10Α
Τυπική Πίεση Νερού	0.05MPa~1MPa
Χωρητικότητα Πλυσίματος	8.0kg
Διάσταση	
A	595mm
B	850mm
C	475mm
Βάρος	60kg
Εντοπισμένη Ισχύς	1950W
Αναφορική Διάσταση	
D	535mm
E	491mm
F	982mm
G	152mm

# ΣΥΝΤΗΡΗΣΗ

## ■ Φύλλο Προϊόντος

Supplier's name or trade mark<sup>(a)</sup>(<sup>ε</sup>):

Supplier's address<sup>(a)</sup>(<sup>ε</sup>):

Model identifier<sup>(a)</sup>: Kendrix MFN80

### General product parameters:

Parameter	Value	Parameter	Value	
Rated capacity <sup>(b)</sup> (kg)	8.0	Dimensions in cm <sup>(b)</sup> , ( <sup>ε</sup> )	Height	85
			Width	60
			Depth	48
Energy efficiency index <sup>(b)</sup> (EEI <sub>W</sub> )	51.9	Energy efficiency class <sup>(b)</sup>	A <sup>(d)</sup>	
Washing efficiency index <sup>(b)</sup>	1.031	Rinsing effectiveness (g/kg) <sup>(b)</sup>	5.0	
Κατανάλωση ενέργειας σε kWh ανά κύκλο, βασισμένη στο πρόγραμμα eco 40-60 σε συνδυασμό πλήρων και μερικών φορτίων. Η πραγματική κατανάλωση ενέργειας θα εξαρτηθεί από τον τρόπο χρήσης της συσκευής.	0.472	Κατανάλωση νερού σε λίτρα ανά κύκλο, βασισμένη στο πρόγραμμα eco 40-60 σε συνδυασμό πλήρων και μερικών φορτίων. Η πραγματική κατανάλωση νερού θα εξαρτηθεί από τον τρόπο χρήσης της συσκευής και από τη σκληρότητα του νερού.	48	
Maximum temperature inside the treated textile <sup>(b)</sup> (°C)	Rated capacity	33	Weighted remaining moisture content <sup>(b)</sup> (%)	53.9
	Half	28		
	Quarter	24		
Spin speed <sup>(b)</sup> (rpm)	Rated capacity	1350	Spin-drying efficiency class <sup>(b)</sup>	B <sup>(d)</sup>
	Half	1350		
	Quarter	1350		
Programme duration <sup>(b)</sup> (h:min)	Rated capacity	3:28	Type	free-standing
	Half	2:48		
	Quarter	2:48		
Airborne acoustical noise emissions in the spinning phase <sup>(b)</sup> (dB(A) re 1 pW)	76	Airborne acoustical noise emission class <sup>(b)</sup> (spinning phase)	B <sup>(d)</sup>	
Off-mode (W) (if applicable)	0.50	Standby mode (W) (if applicable)	1.00	
Delay start (W) (if applicable)	4.00	Networked standby (W) (if applicable)	N/A	

Minimum duration of the guarantee offered by the supplier<sup>(a)</sup>(<sup>ε</sup>):

This product has been designed to release silver ions during the washing cycle

NO

### Additional information:

Weblink to the supplier's website, where the information in point 9 of Annex II to Commission Regulation (EU) 2019/2023 (1) is found:

<sup>(a)</sup> this item shall not be considered relevant for the purposes of Article 2(6) of Regulation (EU) 2017/1369.

<sup>(b)</sup> for the eco 40-60 programme.

<sup>(c)</sup> changes to this item shall not be considered relevant for the purposes of paragraph 4 of Article 4 of Regulation (EU) 2017/1369.

<sup>(d)</sup> if the product database automatically generates the definitive content of this cell, the supplier shall not enter these data.

# ΣΥΝΤΗΡΗΣΗ

---

- 1) Η πραγματική κατανάλωση ενέργειας θα εξαρτηθεί από τον τρόπο χρήσης της συσκευής.
- 2) Η πραγματική κατανάλωση νερού θα εξαρτηθεί από τον τρόπο χρήσης της συσκευής και από τη σκληρότητα του νερού.
- 3) Παράδοση των ανταλλακτικών εντός 15 εργάσιμων ημερών μετά την παραλαβή

της παραγγελίας. Φύλλο Δεδομένων Προϊόντος σχετικά με το (EE) 2019/2014

Το φύλλο δεδομένων προϊόντος για τη συσκευή σας μπορεί να βρεθεί online.

Πηγαίετε στο <https://eprel.ec.europa.eu> και εισάγετε τον αναγνωριστικό μοντέλου για τη συσκευή σας για να κατεβάσετε το φύλλο δεδομένων.

Ο αναγνωριστικός μοντέλου για τη συσκευή σας μπορεί να βρεθεί στην ονότητα τεχνικών προδιαγραφών.

## ΣΥΜΜΟΡΦΩΣΗ ΜΕ ΤΙΣ ΟΔΗΓΙΕΣ Ε.Ε.

---

Με την παρούσα, η ΠΛΑΙΣΙΟ COMPUTERS Α.Ε.Β.Ε., δηλώνει ότι η συσκευή Kendrix MFN80 συμμορφώνεται με τις απαιτήσεις της οδηγίας 2014/35/ΕΕ χαμηλής τάσης και της οδηγίας 2014/30/ΕΕ (EMC) καθώς επίσης και της οδηγίας Οικολογικού Σχεδιασμού 2009/125/ΕΕ (Ecodesign) και φέρει τη σήμανση

**CE**

Αντίγραφο της Δήλωσης συμμόρφωσης μπορείτε να ζητήσετε από τα γραφεία της εταιρείας στη διεύθυνση : ΘΕΣΗ ΣΚΛΗΡΗ, ΜΑΓΟΥΛΑ ΑΤΤΙΚΗΣ ή στην ιστοσελίδα <http://www.plaisio.gr/>

### **Πληροφορίες για το περιβάλλον**

Το παρών προϊόν συμμορφώνεται με τις απαιτήσεις της οδηγίας RoHS 2011/65/ΕΕ του ΕΥΡΩΠΑΪΚΟΥ ΚΟΙΝΟΒΟΥΛΙΟΥ ΚΑΙ ΤΟΥ ΣΥΜΒΟΥΛΙΟΥ της 8ης Ιουνίου 2011, σχετικά με τον περιορισμό της χρήσης ορισμένων επικίνδυνων ουσιών σε είδη ηλεκτρικού και ηλεκτρονικού εξοπλισμού και φέρει την ακόλουθη σήμανση.

**RoHS**

Τα Nuvelle, Kendrix είναι προϊόντα της ΠΛΑΙΣΙΟ COMPUTERS Α.Ε.Β.Ε.

Γραμμή επικοινωνίας: 800 11 12345

Θέση Σκλήρι, Μαγούλα Αττικής, 19018

[www.plaisio.gr](http://www.plaisio.gr)

## Γενικοί Όροι Εγγύησης

Πριν χρησιμοποιήσετε τη συσκευή, βεβαιωθείτε ότι έχετε διαβάσει τις οδηγίες χρήσης που την συνοδεύουν.

Σας ενημερώνουμε ότι η συγκεκριμένη συσκευή καλύπτεται από εγγύηση καλής λειτουργίας σύμφωνα με τους όρους που προβλέπονται παρακάτω.

1. Η εγγύηση ισχύει από την ημερομηνία αγοράς όπως αυτή αναγράφεται στην νόμιμη απόδειξη αγοράς και έχει χρονική διάρκεια ίση με αυτή που αναγράφεται επίσης στην νόμιμη απόδειξη αγοράς.
2. Η εγγύηση ισχύει μόνο με την επίδειξη του εντύπου εγγύησης και της νόμιμης απόδειξης αγοράς.
3. Η παρούσα εγγύηση καλύπτει για οποιοδήποτε ελαττωματικό ανταλλακτικό καθώς και το κόστος εργασίας αντικατάστασης του. Η εγγύηση καλύπτει μόνο κατασκευαστικά ελαττώματα και δεν περιλαμβάνει αναλώσιμα είδη, όπως μπαταρίες, λαμπτήρες, αξεσουάρ, εξωτερικές σωληνώσεις κ.α. Σε καμία περίπτωση δεν σημαίνει την αντικατάσταση της συσκευής.
4. Η εταιρεία, ανάλογα με το είδος της βλάβης καθορίζει τον τρόπο και τον τόπο της επισκευής του μηχανήματος. Τα έξοδα μεταφοράς από και προς τα σημεία τεχνικής υποστήριξης είναι επιλογή και ευθύνη του πελάτη.
5. Προϊόντα που παραμένουν επισκευασμένα ή με άρνηση επισκευής ή με αδύνατη επικοινωνία με τον κάτοχο της συσκευής άνω των 15 ημερολογιακών ημερών από την ενημέρωση του πελάτη, χρεώνονται με έξοδα αποθήκευσης.
6. Η μέγιστη χρέωση που φέρει η εταιρεία περιορίζεται ρητά και αποκλειστικά στο αντίτιμο που έχει καταβληθεί για το προϊόν ή το κόστος επισκευής ή αντικατάστασης οποιοδήποτε προϊόντος που δεν λειτουργεί κανονικά και υπό φυσιολογικές συνθήκες.

### Τι δεν καλύπτει η εγγύηση:

1. Η εγγύηση δεν ισχύει εάν η βλάβη οφείλεται σε κακή χρήση και εγκατάσταση, αμέλεια ή παρέμβαση από μη εξουσιοδοτημένο συνεργείο ή έλλειψη συντήρησης.
2. Οι τυχόν ζημιές που προκλήθηκαν κατά την διάρκεια μεταφοράς εξαιτίας εσφαλμένης τοποθέτησης της συσκευής (πχ μη αφαίρεση ασφαλειών μεταφοράς κτλ)
3. Βλάβες που οφείλονται σε κακή ηλεκτρική σύνδεση με τάση ρεύματος διαφορετική από την αναγραφόμενη στην πινακίδα της συσκευής ή σε μη γειωμένο ρευματοδότη και σε μεταβολές της τάσης.
4. Εξωγενών παραγόντων για τους οποίους δεν ευθύνεται το εργοστάσιο παραγωγής (μεγάλες διακυμάνσεις ηλεκτρικής τροφοδότησης, εκτός των προδιαγραφών ορίων λειτουργίας της συσκευής κλπ)
5. Συσκευές που δεν χρησιμοποιούνται σύμφωνα με κατάλληλες συνθήκες λειτουργίας, όπως χρήση στα πλαίσια επαγγελματικών δραστηριοτήτων.
6. Η εταιρεία δεν φέρει καμία ευθύνη για ζημιές που προκαλούνται από το προϊόν ή από σφάλματα λειτουργίας του προϊόντος, συμπεριλαμβανομένων των διαφυγόντων εσόδων και κερδών, των ειδικών, αποθετικών ή θετικών ζημιών και δεν φέρει καμία ευθύνη για καμία αξίωση η οποία γειρείται από τρίτους ή από εσάς για λογαριασμό τρίτων.
7. Σε περιπτώσεις συσκευών δεν καλύπτονται βλάβες που οφείλονται στην ποιότητα/ακαταλληλότητα του νερού παροχής.