



# **Απορροφητήρας TH0360**

**Οδηγίες Εγκατάστασης και Χρήσης**

ΕΙΣΑΓΩΓΗ .....	2-3
ΠΡΟΕΙΔΟΠΟΙΗΣΕΙΣ ΑΣΦΑΛΕΙΑΣ.....	2-3
ΟΔΗΓΙΕΣ ΕΓΚΑΤΑΣΤΑΣΗΣ.....	4
ΜΕΘΟΔΟΣ ΕΓΚΑΤΑΣΤΑΣΗΣ ΑΓΩΓΟΥ ΑΕΡΑ.....	5
ΜΕΘΟΔΟΣ ΕΓΚΑΤΑΣΤΑΣΗΣ ΓΙΑ ΤΟ ΤΗΛΕΣΚΟΠΙΚΟ ΜΟΝΤΕΛΟ.....	6
ΛΕΙΤΟΥΡΓΙΑ.....	7
ΣΥΝΤΗΡΗΣΗ.....	8-9
ΑΝΤΙΜΕΤΩΠΙΣΗ ΠΡΟΒΛΗΜΑΤΩΝ.....	10
ΠΡΟΣΤΑΣΙΑ ΠΕΡΙΒΑΛΛΟΝΤΟΣ.....	10

Σας ευχαριστούμε για την αγορά αυτού του απορροφητήρα Kendrix.

Αυτές οι οδηγίες χρήσης έχει σχεδιαστεί για να σας παρέχουν όλες τις απαιτούμενες κατευθυντήριες γραμμές σχετικά με την εγκατάσταση, τη χρήση και τη συντήρηση της συσκευής.

Για να χρησιμοποιήσετε σωστά και με ασφάλεια τη συσκευή, διαβάστε προσεκτικά αυτές τις οδηγίες χρήσης πριν από την εγκατάσταση και τη χρήση.

### ΠΡΟΕΙΔΟΠΟΙΗΣΕΙΣ ΑΣΦΑΛΕΙΑΣ

- Μην αφήνετε ποτέ τα παιδιά να μεταχειρίζονται τη συσκευή.
- Ο απορροφητήρας προορίζεται μόνο για οικιακή χρήση, δεν είναι κατάλληλος για μπάρμπεκιου, ψητοπωλεία και άλλους εμπορικούς σκοπούς.
- Χρησιμοποιήστε υγρό πανί και ουδέτερο σαπούνι για να καθαρίζετε τον απορροφητήρα κατά το προβλεπόμενο χρονικό διάστημα (συνιστάται: κάθε 1-2 μήνες) και πάντα να προφυλάσσετε τη συσκευή από κίνδυνο πυρκαγιάς.

Υπάρχει κίνδυνος πυρκαγιάς εάν ο καθαρισμός δεν πραγματοποιηθεί σύμφωνα με τις οδηγίες χρήσης.

- Εξασφαλίστε σωστή θερμοκρασία περιβάλλοντος πριν συνδέσετε αυτή τη συσκευή. Ελέγξτε ότι το καλώδιο ρεύματος δεν έχει υποστεί βλάβη. Σε περίπτωση που έχει υποστεί βλάβη το καλώδιο ρεύματος, θα πρέπει να αντικατασταθεί μόνο από εξειδικευμένο προσωπικό.
- Πρέπει να πληρούνται οι κανονισμοί που αφορούν το σωστό εξαερισμό.
- Αυτή η συσκευή μπορεί να χρησιμοποιηθεί από παιδιά ηλικίας από 8 ετών και άνω, καθώς και από άτομα με μειωμένες σωματικές, αισθητηριακές ή νοητικές ικανότητες ή έλλειψη εμπειρίας και γνώσης, εφόσον υπάρχει επίβλεψη ή τους έχουν δοθεί οδηγίες σχετικά με τη χρήση της συσκευής με ασφαλή τρόπο και εφόσον έχουν κατανοήσει τους κινδύνους που υπάρχουν. Τα παιδιά δεν πρέπει να παίζουν με τη συσκευή. Ο καθαρισμός και η συντήρηση εκ μέρους του χρήστη δεν πρέπει να πραγματοποιούνται από παιδιά χωρίς επίβλεψη.
- Εάν το καλώδιο ρεύματος είναι κατεστραμμένο, πρέπει να αντικατασταθεί από τον κατασκευαστή, τον υπεύθυνο σέρβις ή παρόμοια εξειδικευμένα άτομα, για την αποφυγή πιθανών κινδύνων.
- Πρέπει να υπάρχει επαρκής εξαερισμός του χώρου όταν ο απορροφητήρας χρησιμοποιείται ταυτόχρονα με συσκευές που καίνε αέριο ή άλλα καύσιμα. Ο απορροφητήρας προορίζεται μόνο για εγκατάσταση πάνω από εστία που έχει έως τέσσερα μάτια. Ο αέρας δεν πρέπει να διοχετεύεται σε καμινάδα που χρησιμοποιείται για τον εξαερισμό αναθυμιάσεων από συσκευές που καίνε υγραέριο ή άλλα καύσιμα.

Οι απορροφητήρες και άλλες συσκευές απομάκρυνσης καπνών μαγειρέματος ενδέχεται να επηρεάσουν αρνητικά την ασφαλή λειτουργία συσκευών που καίνε υγραέριο ή άλλα καύσιμα (συμπεριλαμβανομένων εκείνων που βρίσκονται σε άλλους χώρους) λόγω της αντίστροφης ροής των αερίων καύσης.

Αυτά τα αέρια μπορεί δυνητικά να οδηγήσουν σε δηλητηρίαση από μονοξείδιο του άνθρακα. Μετά την εγκατάσταση απορροφητήρα ή συσκευής απομάκρυνσης καπνών μαγειρέματος, η λειτουργία των συσκευών παραγωγής αερίων θα πρέπει να ελεγχθεί από εξειδικευμένο άτομο για να διασφαλιστεί ότι δεν υπάρχει αντίστροφη ροή των αερίων καύσης.

### ΠΡΟΣΟΧΗ:

Τα προσβάσιμα μέρη μπορεί να ζεσταθούν όταν χρησιμοποιούνται μαζί με συσκευή μαγειρέματος.

### Κίνδυνος ηλεκτροπληξίας

Θα πρέπει να συνδέσετε αυτή τη συσκευή μόνο σε σωστά γειωμένη πρίζα..  
Εάν έχετε αμφιβολίες, αναζητήστε βοήθεια από κάποιον εξειδικευμένο τεχνικό.

### Παρεχόμενα εξαρτήματα



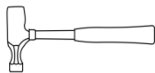
### Απαιτούμενα εργαλεία



Μολύβι



Μετροταινία



Σφυρί



Κατσαβίδι



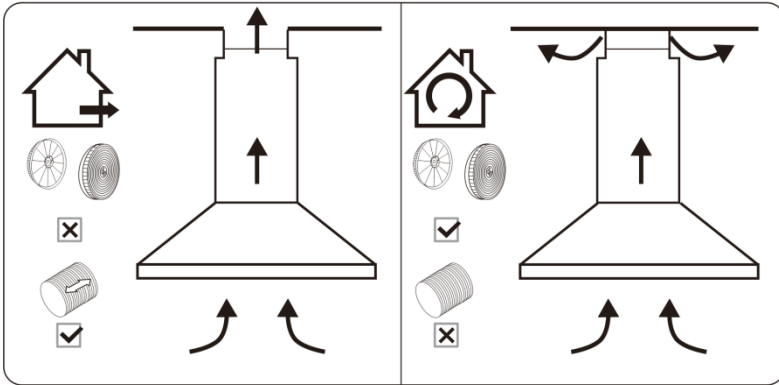
Αλφάδι



Ηλεκτρικό τρυπάνι ή  
ηλεκτρικό κατσαβίδι

### Προετοιμασία για εγκατάσταση:

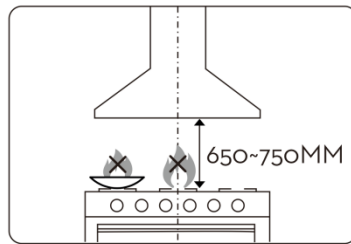
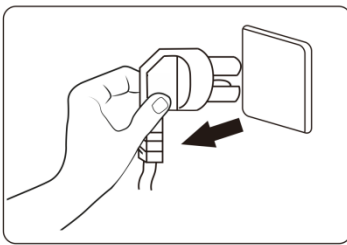
**Προειδοποίηση:** Η αποτυχία τοποθέτησης των βιδών ή των εξαρτημάτων στερέωσης σύμφωνα με αυτές τις οδηγίες μπορεί να οδηγήσει σε κίνδυνο ηλεκτροπληξίας.



ΕΠΙΛΟΓΗ ΔΙΟΧΕΤΕΥΣΗΣ

ΕΠΙΛΟΓΗ ΑΝΑΚΥΚΛΩΣΗΣ

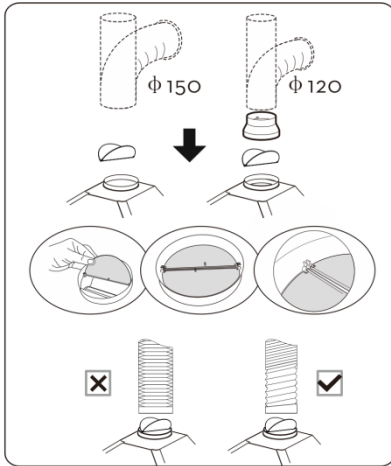
- a. Αν υπάρχει αγωγός για διοχέτευση του αέρα σε εξωτερικό χώρο, μπορείτε να συνδέσετε τον απορροφητήρα όπως φαίνεται στην παραπάνω εικόνα, χρησιμοποιώντας τον αγωγό (με εσωτερική διάμετρο 150 χιλ.).



- b. Πριν από την εγκατάσταση, απενεργοποιήστε τη συσκευή & αποσυνδέστε την από την πρίζα.

- c. Ο απορροφητήρας θα πρέπει να τοποθετηθεί σε απόσταση τουλάχιστον 650~750χιλ. πάνω από την εστία μαγειρέματος .

**ΣΗΜΕΙΩΣΗ:** Μην τοποθετείτε γυμνές εστίες φωτιάς πολύ κοντά στον απορροφητήρα.



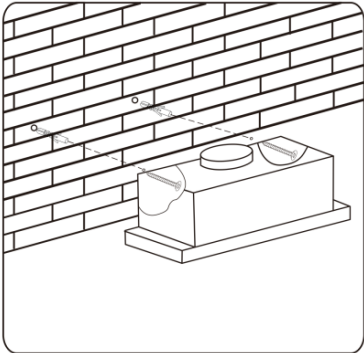
**Μέθοδος εγκατάστασης για αγωγό διαμέτρου 150χιλ.:** Τοποθετήστε τη βαλβίδα μη επιστροφής όπως φαίνεται στην εικόνα και σταθεροποιήστε τον αγωγό.

**Προσοχή:** Η προεξοχή της βαλβίδας μη επιστροφής θα πρέπει να κοιτάζει προς τα πάνω.

**Μέθοδος εγκατάστασης για αγωγό διαμέτρου 120χιλ.:** Τοποθετήστε τον αποσβεστήρα όπως φαίνεται στην εικόνα και στερεώστε τον μετατροπέα διαμέτρου πριν τοποθετήσετε τον αγωγό.

Ο αγωγός κοντά στην έξοδο αέρα θα πρέπει να είναι πλήρως εκτεταμένος.

### Υπάρχουν δύο διαθέσιμες μέθοδοι εγκατάστασης (A & B)



#### Μέθοδος A:

Για να εγκαταστήσετε τον απορροφητήρα σε τοίχο, κάντε δύο τρύπες  $\varnothing 8$ χιλ. στο κατάλληλο σημείο, αφού κεντράρετε σωστό το πίσω μέρος του απορροφητήρα.

Βάλτε τα ούπα μέσα στις τρύπες.

Τοποθετήστε τις βίδες μέσα στα ούπα και σφίξτε τις.

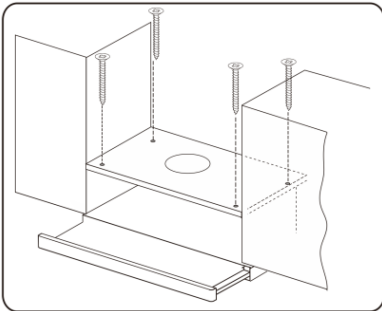
Τοποθετήστε τον απορροφητήρα στις βίδες.

Σταθεροποιήστε τον απορροφητήρα χρησιμοποιώντας τις βίδες ασφαλείας.

Οι δύο τρύπες εξαιρεισμού ασφαλείας βρίσκονται στο πίσω μέρος του απορροφητήρα και έχουν διάμετρο 8χιλ.

Τοποθετήστε τη βαλβίδα μη επιστροφής στο πάνω μέρος του απορροφητήρα.

#### Μέθοδος B:



Κάντε 4 τρύπες διαμέτρου 8χιλ. στο κάτω μέρος του ντουλαπιού από το οποίο θα κρεμάσετε τον απορροφητήρα. Τοποθετήστε τη βαλβίδα μη επιστροφής στον απορροφητήρα και τοποθετήστε τον απορροφητήρα στο κάτω μέρος του ντουλαπιού και σφίξτε χρησιμοποιώντας τις 4 παρεχόμενες βίδες.

**Σημείωση:** 1. Ο αγωγός είναι προαιρετικό εξάρτημα και δεν παρέχεται.

### Διακόπτες ελέγχου ταχύτητας και φωτισμού

Υπάρχουν 2 διακόπτες:



#### Διακόπτης φωτισμού

Στην αριστερή πλευρά του απορροφητήρα.



#### Διακόπτης ελέγχου ταχύτητας

Στην δεξιά πλευρά του απορροφητήρα.

“=”: Επίπεδο υψηλής ταχύτητας.

“—”: Επίπεδο χαμηλής ταχύτητας.

“Ο”: Απενεργοποίηση



Πριν από τον καθαρισμό, απενεργοποιήστε τη συσκευή και αποσυνδέστε την από την πρίζα.

### I. Συνήθης καθαρισμός

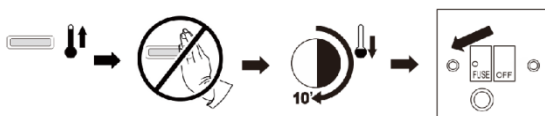
Χρησιμοποιήστε ένα απαλό πανί εμποτισμένο με ζεστό νερό και ήπιο σαπούνι ή οικιακό απορρυπαντικό καθαρισμού. Μη χρησιμοποιείτε ποτέ σφουγγαράκια κουζίνας, χημικά, λειαντικά υλικά ή σκληρές βούρτσες για να καθαρίζετε τη συσκευή.

### II. Αντικατάσταση λάμπας απορροφητήρα

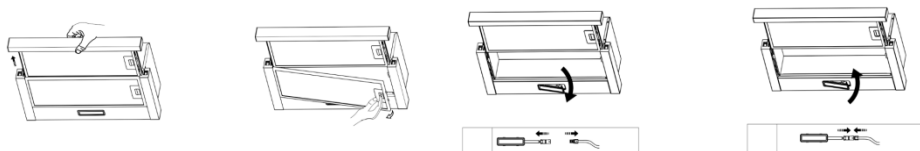
Απενεργοποιήστε τη συσκευή και αποσυνδέστε την από την πρίζα.

**ΠΡΟΣΟΧΗ: Η ΛΑΜΠΑ ΕΝΔΕΧΕΤΑΙ ΝΑ ΕΙΝΑΙ ΠΟΛΥ ΖΕΣΤΗ!**

**ΠΕΡΙΜΕΝΕΤΕ ΜΕΧΡΙ ΝΑ ΚΡΥΩΣΕΙ ΠΡΙΝ ΕΠΙΧΕΙΡΗΣΕΤΕ ΝΑ ΤΗΝ ΑΝΤΙΚΑΤΑΣΤΗΣΕΤΕ.**

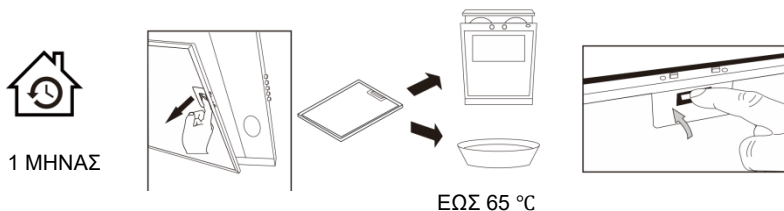


Η λάμπα ενδέχεται να είναι πολύ ζεστή. Αφήστε τη να κρυώσει για 10 λεπτά πριν να επιχειρήσετε να την αντικαταστήσετε.



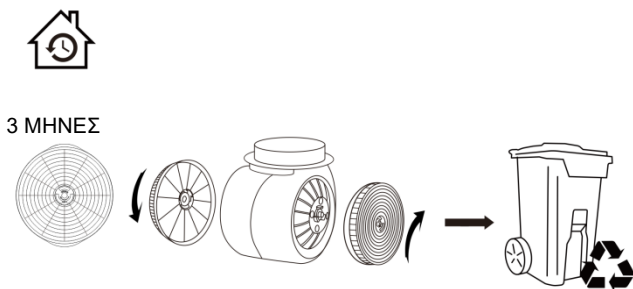
### III. Αντικατάσταση των φίλτρων αλουμινίου και ενεργού άνθρακα

Για να τοποθετήσετε το φίλτρο ενεργού άνθρακα, θα πρέπει πρώτα να αποσυνδέσετε το φίλτρο για τα λίπη. Πιέστε το διακόπτη ασφάλισης και σπρώξτε το φίλτρο προς τα κάτω.



**Φίλτρα αλουμινίου:** Για ν' αποφύγετε πυρκαγιά, θα πρέπει να καθαρίζετε σχολαστικά το φίλτρο μία φορά το μήνα ή οποτεδήποτε ανάψει η σχετική ενδεικτική λυχνία (εφόσον υπάρχει). Για να το κάνετε αυτό, αφαιρέστε τα φίλτρα και εμποτίστε τα σε ζεστό νερό με καθαριστικό για περίπου μία ώρα. Αν χρησιμοποιείτε πλυντήριο πιάτων, τοποθετήστε τα φίλτρα κάθετα για να βελτιώσετε τη διαδικασία καθαρισμού.

**VI. Διάρκεια ζωής φίλτρου ενεργού άνθρακα:** Σας συνιστούμε να αλλάζετε το φίλτρο με καινούριο μία φορά κάθε 3 μήνες (ανάλογα με την κατάσταση της κουζίνας σας (π.χ. πόσο συχνά μαγειρεύετε, τι είδους φαγητά μαγειρεύετε), η διάρκεια ζωής του φίλτρου ενεργού άνθρακα ενδέχεται να είναι μικρότερη ή μεγαλύτερη από 3 μήνες).



#### Σημαντική σημείωση:

1. Βεβαιωθείτε ότι το φίλτρο είναι ασφαλισμένο καλά. Σε διαφορετική περίπτωση μπορεί να ξεκουμπώσει και να πέσει, γεγονός που θα προκαλέσει αφύσικο θόρυβο και κινδύνους.
2. Η χρήση φίλτρου ενεργού άνθρακα ενδέχεται να μειώσει τη ροή του αέρα.

ΠΡΟΒΛΗΜΑ	ΑΙΤΙΑ	ΛΥΣΗ
Το φως ανάβει αλλά ο ανεμιστήρας δεν λειτουργεί	Ο ανεμιστήρας έχει κολλήσει	Απενεργοποιήστε τη συσκευή και επικοινωνήστε με το εξουσιοδοτημένο σέρβις για επισκευές.
	Ο κινητήρας έχει υποστεί βλάβη.	
Δεν ανάβει ούτε το φως ούτε ο ανεμιστήρας	Η λάμπα είναι καμένη.	Αντικαταστήστε την καμένη λάμπα με καινούρια, αντίστοιχού τύπου
	Το καλώδιο ρεύματος δεν είναι συνδεδεμένο καλά.	Συνδέστε ξανά το καλώδιο ρεύματος.
Ο απορροφητήρας παρουσιάζει ισχυρές δονήσεις	Ο ανεμιστήρας έχει υποστεί βλάβη.	Απενεργοποιήστε τη συσκευή και επικοινωνήστε με το εξουσιοδοτημένο σέρβις για επισκευές.
	Ο απορροφητήρας δεν έχει τοποθετηθεί σωστά.	
	Η συσκευή δεν έχει τοποθετηθεί καλά στο βραχίονα στήριξης.	Αφαιρέστε τη συσκευή και ελέγξτε αν έχει τοποθετηθεί καλά στο βραχίονα.
Ο απορροφητήρας δεν τραβάει τον καπνό	Υπάρχει μεγάλη απόσταση μεταξύ του απορροφητήρα και της κουζίνας.	Ρυθμίστε ξανά την απόσταση στο εύρος 650 – 750 χιλ.

ΠΡΟΣΤΑΣΙΑ ΤΟΥ ΠΕΡΙΒΑΛΛΟΝΤΟΣ

Τα άχρηστα ηλεκτρικά προϊόντα δεν θα πρέπει να πεταχτούν στα οικιακά απορρίμματα.


Παρακαλούμε να τα ανακυκλώσετε με ασφάλεια εφόσον υπάρχουν εγκαταστάσεις ανακύκλωσης.

Επικοινωνήστε με το Δήμο της περιοχής σας ή με το κατάστημα αγοράς για σχετικές πληροφορίες που αφορούν την ανακύκλωση.



## ΣΥΜΜΟΡΦΩΣΗ ΜΕ ΤΙΣ ΟΔΗΓΙΕΣ Ε.Ε

Με την παρούσα, η ΠΛΑΙΣΙΟ COMPUTERS Α.Ε.Β.Ε., δηλώνει ότι η συσκευή Kendrix TH0360 συμμορφώνεται με τις απαιτήσεις των οδηγιών Ηλεκτρομαγνητικής Συμβατότητας 2014/30/ΕΕ και Χαμηλής Τάσης

2014/35/ΕΕ και φέρει τη σήμανση   
Αντίγραφο της Δήλωσης συμμόρφωσης μπορείτε να ζητήσετε από τα γραφεία της εταιρείας στη διεύθυνση: ΘΕΣΣΗ ΣΚΛΗΡΗ, ΜΑΓΟΥΛΑ ΑΤΤΙΚΗΣ ή στην ιστοσελίδα <http://www.plaisio.gr/>

Πληροφορίες για το περιβάλλον

Το παρών προϊόν συμμορφώνεται με τις απαιτήσεις της οδηγίας 2002/95/ΕΚ ΤΟΥ ΕΥΡΩΠΑΪΚΟΥ ΚΟΙΝΟΒΟΥΛΙΟΥ ΚΑΙ ΤΟΥ ΣΥΜΒΟΥΛΙΟΥ της 27ης Ιανουαρίου 2003, σχετικά με τον περιορισμό της χρήσης ορισμένων επικίνδυνων ουσιών σε είδη ηλεκτρικού και ηλεκτρονικού εξοπλισμού και φέρει την ακόλουθη σήμανση

Αποκομιδή προϊόντων



Σύμφωνα με τις απαιτήσεις της οδηγίας 2002/96/ΕΚ ΤΟΥ ΕΥΡΩΠΑΪΚΟΥ ΚΟΙΝΟΒΟΥΛΙΟΥ ΚΑΙ ΤΟΥ ΣΥΜΒΟΥΛΙΟΥ της 27ης Ιανουαρίου 2003 σχετικά με τα απόβλητα ειδών ηλεκτρικού και ηλεκτρονικού εξοπλισμού (ΑΗΗΕ) τα περιλαμβανόμενα στις οδηγίες προϊόντα και επιμέρους εξαρτήματα αυτών μετά τη χρήση ή την απαξίωση τους δεν πρέπει να πετιούνται στα σκουπίδια με τα άλλα οικιακά απορρίμματα αλλά να επιστρέφονται στο σημείο πώλησης ή σε κατάλληλο σημείο ανακύκλωσης ηλεκτρικού και ηλεκτρονικού εξοπλισμού. Για περισσότερες πληροφορίες επικοινωνήστε με τις υπηρεσίες καθαριότητας του δήμου σας. Φροντίζοντας για τη σωστή απόρριψη του προϊόντος βοηθάτε στην πρόληψη των αρνητικών συνεπειών για το περιβάλλον και την ανθρώπινη υγεία που θα μπορούσαν να προκληθούν από την ακατάλληλη απόρριψη του προϊόντος αυτού. Για περισσότερες πληροφορίες σχετικά με την ανακύκλωση αυτού του προϊόντος, παρακαλείστε να επικοινωνήσετε με τις αρμόδιες υπηρεσίες του δήμου σας ή με την εταιρεία ΠΛΑΙΣΙΟ COMPUTERS.

Τα Nuvelle , Kendrix είναι προϊόντα της ΠΛΑΙΣΙΟ COMPUTERS Α.Ε.Β.Ε.  
Γραμμή Επικοινωνίας: 800 11 12345  
Θέση Σκλήρη, Μαγούλα Αττικής, 19018  
[www.plaisio.gr](http://www.plaisio.gr)

## Γενικοί όροι εγγύησης

Πριν χρησιμοποιήσετε τη συσκευή, βεβαιωθείτε ότι έχετε διαβάσει τις οδηγίες χρήσης που την συνοδεύουν.

Σας ενημερώνουμε ότι η συγκεκριμένη συσκευή καλύπτεται από εγγύηση καλής λειτουργίας, σύμφωνα με τους όρους που προβλέπονται παρακάτω.

1. Η εγγύηση ισχύει από την ημερομηνία αγοράς όπως αυτή αναγράφεται στην νόμιμη απόδειξη αγοράς και έχει χρονική διάρκεια ίση με αυτή αναγράφεται επίσης στην νόμιμη απόδειξη αγοράς.
2. Η εγγύηση ισχύει μόνο με την επίδειξη του εντύπου εγγύησης και της νόμιμης απόδειξης αγοράς.
3. Η παρούσα εγγύηση καλύπτει για οποιοδήποτε ελαττωματικό ανταλλακτικό καθώς και το κόστος εργασίας αντικατάστασης του. Η εγγύηση καλύπτει μόνο κατασκευαστικά ελαττώματα και δεν περιλαμβάνει αναλώσιμα είδη, όπως μπαταρίες, λαμπτήρες, αξεσουάρ, εξωτερικές σωληνώσεις κ.α. Σε καμία περίπτωση δεν σημαίνει την αντικατάσταση της συσκευής.
4. Η εταιρία, ανάλογα με το είδος της βλάβης καθορίζει τον τρόπο και τον τόπο της επισκευής του μηχανήματος. Τα έξοδα μεταφοράς από και προς τα σημεία τεχνικής υποστήριξης είναι επιλογή και ευθύνη του πελάτη.
5. Προϊόντα που παραμένουν επισκευασμένα ή με άρνηση επισκευής ή με αδύνατη επικοινωνία με τον κάτοχο της συσκευής άνω των 15 ημερολογιακών ημερών από την ενημέρωση του πελάτη, χρεώνονται με έξοδα αποθήκευσης
6. Η η μέγιστη υποχρέωση που φέρει η εταιρία περιορίζεται ρητά και αποκλειστικά στο αντίτιμο που έχει καταβληθεί για το προϊόν ή το κόστος επισκευής ή αντικατάστασης οποιουδήποτε προϊόντος που δεν λειτουργεί κανονικά και υπό φυσιολογικές συνθήκες.

## Τι δεν καλύπτει η εγγύηση

1. Η εγγύηση δεν ισχύει εάν η βλάβη οφείλεται σε κακή χρήση και εγκατάσταση, αμέλεια ή παρέμβαση από μη εξουσιοδοτημένο συνεργείο ή έλλειψη συντήρησης.
2. Οι τυχόν ζημιές που προκλήθηκαν κατά την διάρκεια μεταφοράς εξαιτίας εσφαλμένης τοποθέτησης της συσκευής (πχ μη αφαίρεση ασφαλειών μεταφοράς κτλ)
3. Βλάβες που οφείλονται σε κακή ηλεκτρική σύνδεση με τάση ρεύματος

διαφορετική από την αναγραφόμενη στην πινακίδα της συσκευής ή σε μη γειωμένο ρευματοδότη και σε μεταβολές της τάσης.

4. Εξωγενών παραγόντων για τους οποίους δεν ευθύνεται το εργοστάσιο παραγωγής (μεγάλες διακυμάνσεις ηλεκτρικής τροφοδότησης, εκτός των προδιαγραφών ορίων λειτουργίας της συσκευής κλπ)

5. Συσκευές που δεν χρησιμοποιούνται σύμφωνα με κατάλληλες συνθήκες λειτουργίας, όπως χρήση στα πλαίσια επαγγελματικών δραστηριοτήτων.

6. Η εταιρία δεν φέρει καμία ευθύνη για ζημιές που προκαλούνται από το προϊόν ή από σφάλματα λειτουργίας του προϊόντος, συμπεριλαμβανομένων των διαφυγόντων εσόδων και κερδών, των ειδικών, αποθετικών ή θετικών ζημιών και δεν φέρει καμία ευθύνη για καμία αξίωση η οποία εγείρεται από τρίτους ή από εσάς για λογαριασμό τρίτων.

7. Σε περιπτώσεις συσκευών δεν καλύπτονται βλάβες που οφείλονται στην ποιότητα/ καταλληλότητα του νερού παροχής



**KENDRIX**

**TH0360**

**Installation and user's manual**

## CONTENT

---

INTRODUCTION .....	2-3
SAFETY PRECAUTION .....	2-3
INSTALLATION INSTRUCTIONS.....	4
AIR OUTLET INSTALLATION METHOD.....	5
TELESCOPIC MODEL INSTALLATION.....	6
OPERATION.....	7
MAINTENANCE.....	8-9
TROUBLESHOOTING.....	10
ENVIRONMENTAL PROTECTION.....	10



# INTRODUCTION

---

## **Thank you for choosing this cooker hood.**

This instruction manual is designed to provide you with all required instructions related to the installation, use and maintenance of the appliance.

In order to operate the unit correctly and safely, please read this instruction manual carefully before installation and usage.

## **SAFETY PRECAUTION**

- Never let the children operate the machine.
- The cooker hood is for home use only, not suitable for barbecue, roast shop and other commercial purpose.
- Use a damp cloth and neutral soap to clean the cooker hood after the specified time (suggestion: every 2 months), and keep the unit from danger of burning.  
There is a fire risk if cleaning is not carried out in accordance with the instructions.
- Please keep the kitchen room with good convection before connecting this appliance; please check that the power supply cord is undamaged. A damaged supply cord must be replaced by qualified service personnel only.
- Regulations concerning the discharge of air have to be fulfilled.
- This appliance can be used by children aged from 8 years and above and also the persons with reduced physical, sensory or mental capabilities or lack of experience and knowledge if they have been given supervision or instruction concerning use of the appliance in a safe way and understand the hazards involved. Children shall not play with the appliance. Cleaning and user maintenance shall not be made by children without supervision.
- If the supply cord is damaged, it must be replaced by the manufacturer, its service agent or similarly qualified persons in order to avoid a hazard.
- There shall be adequate ventilation of the room when the range hood is used at the same time as appliances burning gas or other fuels; the range hood is only intended to be installed over a hob with no more than four hob elements; The air must not be discharged into a flue that is used for exhausting fumes from appliances burning gas or other fuels

Range hoods and other cooking fume extractors may adversely affect the safe operation of appliances burning gas or other fuels (including those in other rooms) due to back flow of combustion gases.

These gases can potentially result in carbon monoxide poisoning. After installation of a range hood or other cooking fume extractor, the operation of flued gas appliances should be tested by a competent person to ensure that back flow of combustion gases does not occur.



**CAUTION:**

Accessible parts may become hot when used with cooking appliance.

Electrical Shock Hazard

Only plug this unit into a properly earthed outlet.

If you have doubts, seek advice from a suitably qualified engineer.

**Hardware Included**



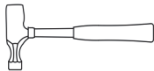
**Tools Required**



Pencil



Measuring tape



Hammer



Screwdriver



Level

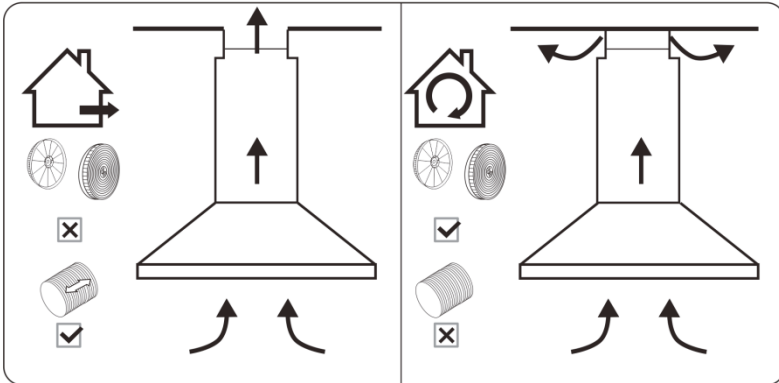


Electric drill or  
powered screwdriver

## INTRODUCTION

### Prepare for installation:

**Warning:** Failure to install the screws or fixing device in accordance with these instructions may result in electrical hazards.

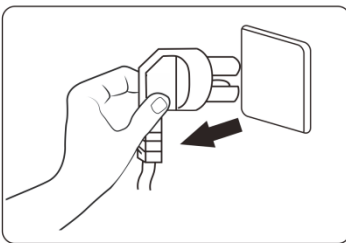


**DUCTED OPTION**

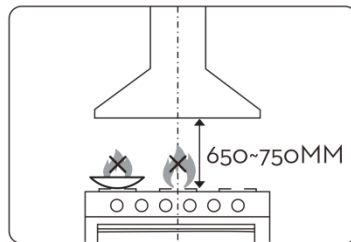
**RECIRCULATION OPTION**

a. If you have an outlet to the outside, your cooker hood can be connected as above picture by means of a pipe (with an interior diameter of 150mm).

If you don't have an outlet to the outside, you can go with recirculation mode by using carbon filter.



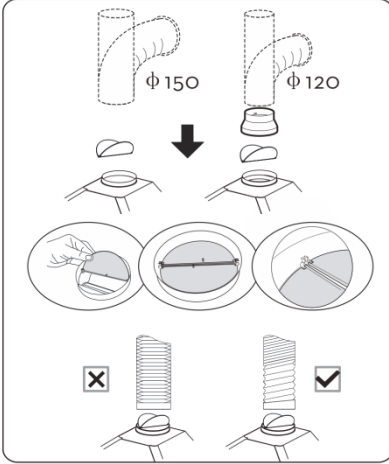
b. Before installation, turn the unit off and unplug it from the outlet.



c. The cooker hood should be placed at a distance of 650~750mm above the cooktop for the best effect.

**NOTE:** Do not flame under the range hood

## AIR OUTLET INSTALLATION METHOD



### Installation method for 150mm diameter

**pipe:** insert the one-way-valve as the pic and fix the pipe.

**Attention:** The bump of the one-way-valve must be upward.

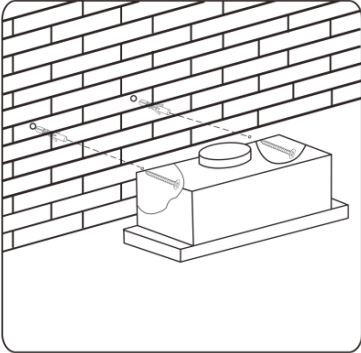
### Installation method for 120mm diameter

**pipe:** insert the damper as the picture and fix the converter before placing the duct.

The pipe near the air outlet need to be fully extended.

## TELESCOPIC MODEL INSTALLATION

### Two Methods for installation(A&B)



#### Method A:

To install onto the wall drill 2 holes of  $\varnothing 8\text{mm}$  on a suitable place according with the centre distance of hole in the back of the cooker hood.

Insert the nut into the holes.

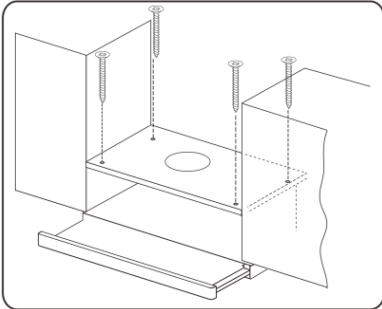
Insert the screws into the nuts and tight.

Put the cooker hood onto the tighten screws.

Fix the cooker hood with safety screw.

The two safety vents are positioned on the back casing, with diameter of 6mm.

Put the one way valve onto the cooker hood.



#### Method B:

Drill 4 holes of 6mm diameter at the bottom of the hanging cupboard. Put the one way valve on the cooker hood, then install the cooker hood on the bottom of the hanging cupboard, tighten the hood with enclosed 4 screws.

- Note:**
1. The extensible pipe are optional accessory, not supplied.
  2. Take off protection film before installation.

### **Mechanical Rocker Button**

#### **2 Speed Rocker**



#### **Light button**

On the left side of hood.



#### **Speed button**

On the right side of hood.

“=”: high speed level.

“—”: Low speed level.

“O”: Off

## MAINTENANCE

Before cleaning switch the unit off and pull out the plug.

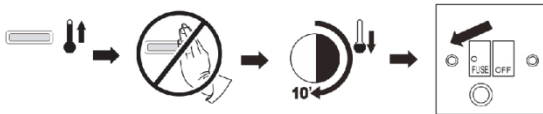
### I. Regular Cleaning

Use a soft cloth moistened with hand-warm mildly soapy water or household cleaning detergent. Never use metal pads, chemical, abrasive material or stiff brush to clean the unit.

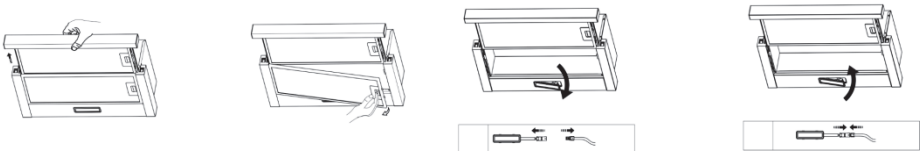
### II. Bulb Replacement

Switch the unit off and unplug the appliance.

**CAUTION: LAMP UNIT MAY BE HOT!**  
**WAIT UNTIL THE UNIT IS COOL. BEFORE attempting to replace**

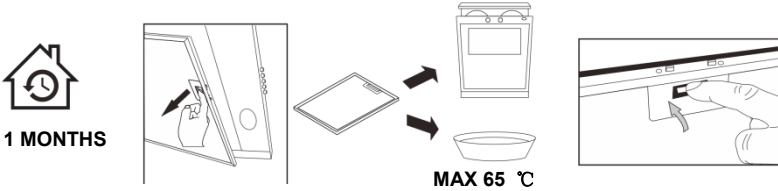


The Bulb/Lamp may be hot,leave it 10 minutes before replacement.



### **III. Aluminium and carbon filters replacement**

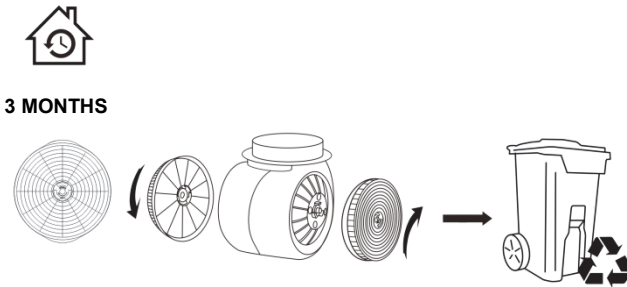
In order to install the carbon filter, the grease filter should be detached first. Press the lock and pull it downward.



**Aluminium filters:**To avoid fires, clean thoroughly once a month or whenever the display pilot lights up (if fitted). To do so,remove the filters and soak in hot water and detergent for an hour.If using a dishwasher,position the filters vertically to improve the cleaning process.

**VI. Carbon filter life time:** Suggest changing to new one every 3 months (According to different kitchen condition, the life time of carbon filter might be longer or shorter than 3 months).

**Installation:** Fix carbon filter into the unit and turn it in clockwise direction. Repeat the same on the other side.



#### **Important Notice:**

- 1.Make sure the filter is securely locked. Otherwise, it would loosen and cause abnormal noise and danger.**
- 2.Using carbon filter would reduce the air flow of the range hood.**



## TROUBLE-SHOOTING

Fault	Cause	Solution
Light on, but fan does not work	The fan blade is jammed.	Switch off the unit and repair by qualified service personnel only.
	The motor is damaged.	
Both light and fan do not work	Light bulb burn.	Replace the LED light with correct rating.
	Power cord is loose.	Plug into the power supply again.
Serious Vibration of the unit	The fan blade is damaged.	Switch of the unit and repair by qualified service personnel only.
	The fan motor is not fixed tightly.	
	The unit is not hung properly on the bracket.	Take down the unit and check whether the bracket
Suction performance not good	Too far distance between the unit and the cooktop.	Readjust the distance between 650-750mm.

## ENVIRONMENTAL PROTECTION

Waste electrical products should not be disposed of with household waste.

Please recycle where facilities exist.

Check with your Local Authority or retailer for recycling advice.

